

Modo d'uso

Cerniere

L'applicazione, i lavori di attivazione, disattivazione, riparazione e manutenzione periodica degli attacchi devono essere eseguiti esclusivamente da personale specializzato.

Per questi lavori devono essere utilizzati esclusivamente i pezzi e gli strumenti ausiliari originali. La pulizia meccanica degli attacchi con spazzolini e dentifricio può accelerare l'usura delle parti funzionali.

Con questa nuova direttiva d'utilizzazione vengono annullate automaticamente tutte le edizioni precedenti.

Il produttore declina ogni responsabilità per eventuali danni provocati da un non corretto utilizzo.

Direttive generali delle cerniere

Reperibilità dei numeri di lotto

Nel caso di attacchi composti di più elementi con diversi numeri di lotto è necessario annotare tutti i numeri di lotto per garantire la responsabilità.

Corone gemelle

La solidarizzazione, tramite corone, di due pilastri contigui a livello di ciascun quadrante laterale è la condizione ideale per l'appoggio ed il fissaggio delle protesi articolate in estensione uni- e bilaterale.

Superfici occlusali metalliche

Le superfici occlusali metalliche assicurano la tenuta delle femmine nella resina. Si sconsiglia di saldare la femmina delle cerniere a qualsiasi armatura (scheletrato).

Scomposizione degli attacchi

Prima di ogni trattamento termico (sovrapposizione, saldatura, tempera, cottura di ceramica) è necessario smontare l'attacco nei vari pezzi.

Decapaggio

Le parti trattate con l'acido scivolano meglio tra loro se, prima del decapaggio, vengono poste per qualche istante nell'acqua saponata (con ultrasuono).

Disinfezione

Dopo ogni realizzazione o modifica è necessario pulire e disinfettare il restauro protesico, ivi inclusi i componenti della matrice, in conformità alle direttive nazionali in vigore. In fase di selezione del disinfettante accertarsi che:

- sia idoneo alla pulizia e disinfezione di componenti dentali-protesici.
 - sia compatibile con i materiali dei prodotti da pulire e disinfettare.
 - presenti una comprovata efficacia di disinfezione.
- Tutte le parti in materiale plastico devono essere disinfettate prima dell'uso con un disinfettante registrato EPA ad alto impatto ambientale.
- Prodotto raccomandato: Cidex® OPA Solution. Attenersi rigorosamente alle indicazioni del produttore.

Ulteriori informazioni

Le informazioni concernenti la sovrapposizione o la saldatura si trovano nella documentazione Dental della Cendres+Métaux o sulla pagina web www.cmsa.ch/dental.

Avvertenze

Allergie

Nel caso di paziente allergico ad uno o più elementi di un materiale per attacchi, questo non deve essere usato. È consigliabile sottoporre preventivamente il paziente che si suppone allergico ad uno o più elementi di un materiale per attacchi ad un test allergologico per verificare la tollerabilità al prodotto. Per ulteriori informazioni rivolgersi al Vostro rappresentante Cendres+Métaux.

I seguenti articoli contengono nichel:

070196 Activator
Gli strumenti ausiliari possono contenere nickel.

Il prodotto non è stato testato in ambiente MRI in relazione al surriscaldamento e al movimento.

Precauzioni

- I componenti sono forniti non sterilizzati. La preparazione a regola d'arte dei componenti prima dell'applicazione sul paziente è descritta al capitolo «Disinfezione».
- Provvedere a una regolare pulizia dell'attacco al fine di evitare irritazioni dei tessuti molli.
- In caso di utilizzo intraorale tutti i prodotti devono essere di norma protetti contro l'aspirazione.
- All'interno del cavo orale del paziente non possono essere eseguiti interventi di taglio.

I prodotti sono provvisti di marchio CE.
Informazioni dettagliate nell'imballaggio.

CC

Femmina

Integrazione con: Sovraffusione

Maschio

Integrazione con: Sovraffusione

C = Ceramicor®

C = Ceramicor®

Indicazioni

Protesi articolate in estensione unilaterale e bilaterale
Selle protesiche corte o lunghe con armatura trasversale
Bilanciamento trasversale

Controindicazioni

- Nei pazienti con preesistente allergia a uno o più componenti dei materiali degli elementi strutturali.
- Mancanza di disponibilità del paziente a seguire correttamente le indicazioni di richiamo periodico per controllo (recall).
- Pazienti con bruxismo o altre parafunzioni non trattate.
- Protesi unilaterale senza bilanciamento trasversale
- Protesi intercalate

Caratteristiche

La cerniera Roach convince per la costruzione semplice e l'ingombro minimo. Tali caratteristiche la rendono particolarmente adatta come bilanciamento trasversale.

Equipaggiamento necessario per una corretta integrazione

Parallelometro, pezzi e strumenti ausiliari, vedi documentazione Dental della Cendres+Métaux.

Modalità d'uso

Importante! Parallelismo 3D

Per garantire il movimento a snodo della protesi mobile le cerniere Roach devono essere regolate in reciproco parallelismo nelle tre dimensioni (verticale, sagittale e orizzontale).

Nell'**arcata superiore** la cerniera Roach va posizionata **parallelamente** alla linea mediana (fig. 1).

Nell'**arcata inferiore** la cerniera Roach va posizionata sulla **bisettrice B** fra la cresta mascellare **C** e la linea mediana **A** (fig. 2).

Importante!

I maschi devono in ogni caso essere posizionati in modo da garantire l'orientamento verticale delle fessure e dei fori d'attivazione. Ciò consente di regolare la frizione desiderata (fig. 3).

Integrazione del maschio sulla protesi fissa

Determinare l'asse d'inserzione rispettando il parallelismo tridimensionale. Con l'aiuto del mandrino del parallelometro per maschi (070 145) posizionare il maschio C sull'armatura in cera e fissarlo con della cera. Sovraffusione con una lega nobile.

Integrazione della femmina sulla protesi mobile

La femmina deve essere integrata nella protesi mediante polimerizzazione. Per garantire una buona ritenzione è necessario saldare un'ansa di filo sulla parete posteriore della femmina. Inoltre è possibile realizzare (mediante fusione) una battuta occlusale per il maschio.

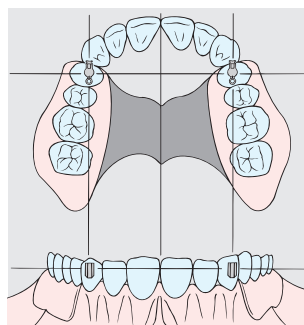
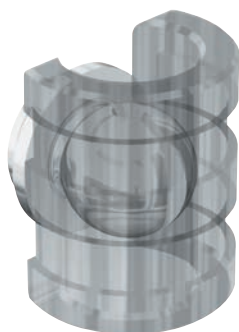


Fig. 1

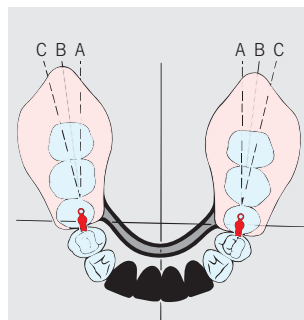


Fig. 2

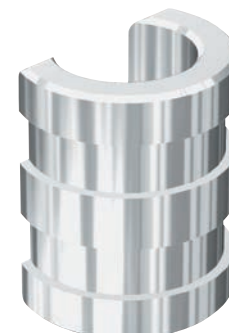


Fig. 3

C = Ceramicor®

Au 60.0%, Pt 19.0%, Pd 20.0%, Ir 1.0%

T_s - T_L 1400-1490°C

Integrazione della femmina utilizzata come bilanciatore trasversale per protesi ad estremità libera monolaterale

Determinare l'asse d'inserzione rispettando il parallelismo tridimensionale. Con l'aiuto del mandrino del parallelometro per femmine (070 121) integrare la femmina nell'armatura della protesi fissa dell'emiarcata opposta alla sella ad estremità libera. La femmina va posizionata interdentalmente e fissata con della cera. Per facilitare l'igiene la femmina deve rimanere aperta nella parte basale. Sovraffusione con una lega nobile.

Integrazione del maschio utilizzato come bilanciatore trasversale

Posizionare il maschio correttamente nella femmina sovraffusa sulla struttura primaria e scaricare tutti i sottosquadri con della cera. Avere cura di non coprire la piastra di battuta. Duplicare il modello master. Integrando il maschio ultimare la modellazione in cera dello scheletrato.

Dopo la rifinitura dello scheletrato il maschio può essere saldato sull'apposito componente ascendente.

Attivazione

La frizione può essere regolata attivando il maschio delicatamente con l'attivatore (070 196). A tale scopo appoggiare le due punte dell'attivatore sui fori posti sopra e sotto la fessura di attivazione e girare la vite a testa zigrinata in senso orario.

Modifiche / ribasature

Per una eventuale modifica o ribasatura della protesi servirsi dell'asse di trasferimento (070 222) per ricostruire la posizione della femmina sul modello di lavoro.

Controlli

Gli elementi di ritenzione nelle protesi sono generalmente sottoposti a notevoli carichi ed a forte usura nel mutevole ambiente orale. L'usura è un fenomeno onnipresente che non può essere evitato, ma soltanto limitato. L'entità dell'usura dipende dall'insieme del sistema. Per ridurre al minimo il fenomeno dell'usura vengono impiegati materiali il più possibile armonizzati l'uno con l'altro. L'appoggio della protesi sulla mucosa deve essere controllato almeno una volta l'anno; se necessario, ribasare la protesi per evitare lo sbilanciamento (sovraccarico), soprattutto in presenza di estremità libere. In via precauzionale si consiglia di sostituire la guaina in occasione del controllo annuale.

I pazienti possono trovare le informazioni e i consigli sull'inserimento, la rimozione e la cura delle protesi sulla pagina internet riservata ai pazienti in www.cmsa.ch/dental/infos.

Pulizia e cura

La cosa migliore è pulire i denti e la protesi dopo ogni pasto. La pulizia della protesi comprende anche la pulizia dell'elemento di collegamento. La modalità di pulizia più delicata è sotto l'acqua corrente con uno spazzolino da denti morbido. Una pulizia più intensiva si realizza pulendo la protesi in un piccolo apparecchio ad ultrasuoni con un prodotto idoneo per la pulizia. L'elemento di collegamento è un componente ad alta precisione e non deve mai essere pulito con dentifricio, che potrebbe danneggiarlo. Si raccomanda la cautela anche con prodotti o compresse per la pulizia non idonei. Anche questi possono danneggiare l'elemento di collegamento o pregiudicare la sua funzionalità. Gli elementi di collegamento sui denti pilastri residui o impianti sono da pulire esclusivamente con acqua e uno spazzolino morbido o con uno spazzolino interdentale. Non deve essere usato dentifricio, evitando così danni.

Provvedere a una regolare pulizia dell'attacco al fine di evitare l'irritazione dei tessuti molli.

Per ulteriori informazioni e chiarimenti contattare il proprio rappresentante Cendres+Métaux.

Disclaimer

Con questa nuova direttiva d'utilizzazione vengono automaticamente annullate tutte le edizioni precedenti.

Il produttore declina ogni responsabilità per eventuali danni provocati dalla mancata osservanza delle istruzioni.

Questi attacchi sono elementi inseriti in un contesto di complementarietà e necessitano di essere utilizzati unicamente con componenti o strumenti originali corrispondenti. Diversamente il fabbricante declinerà ogni sua responsabilità.

In caso di contestazioni deve essere sempre indicato il numero di lotto.

Etichettatura della confezione / Simboli

Fabbricante



Numero di catalogo



Codice del lotto



Quantità



Vedere le istruzioni per l'uso

Rx only

Attenzione: le leggi federali USA limitano la vendita di questo dispositivo a medici autorizzati o su loro prescrizione



I prodotti di Cendres+Métaux provvisti di marchio CE soddisfano i requisiti della Direttiva sui Dispositivi Medici 93/42/CEE.



Non riutilizzare



Non sterile



Conservare al riparo dalla luce solare



Attenzione, consultare i documenti accompagnatori