

Informations pour les patients.

Nous vous félicitons d'avoir choisi un élément de fixation de qualité suisse pour votre prothèse dentaire. Ces éléments de fixation sont le fruit de recherches et de développements poursuivis pendant des années dans notre établissement basé en Suisse.



Fig. 1

Notre but ultime consiste à développer des pièces aussi petites que possible en assurant une stabilité maximale. Les utilisateurs satisfaits dans le monde entier, de même que les nombreuses publications parues, démontrent que nous y sommes parvenus.

Généralités

Le contrôle régulier, la réparation et l'entretien périodique des éléments de fixation doivent être confiés exclusivement à des professionnels compétents. Seuls des outils et pièces d'origine doivent être utilisés pour ces opérations. Le nettoyage mécanique des éléments de fixation avec du dentifrice ou tout autre nettoyant abrasif peut provoquer une usure prématurée des pièces fonctionnelles.

Vous resterez très satisfait de votre nouvelle dentition tant que vous respecterez les indications suivantes.

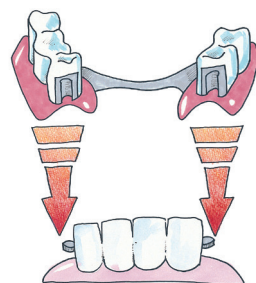


Fig. 2

Insertion et retrait de la prothèse

Vérifier que la prothèse n'est ni inclinée, ni mobile, car ceci pourrait l'endommager. Ne jamais mettre en place la prothèse en serrant les mâchoires. Il peut en résulter une détérioration des éléments de fixation.

Insertion

Tenir la prothèse aux deux extrémités, idéalement entre le pouce et l'index, et la remettre en bouche sur les ancrages. Chercher la bonne position d'insertion, qui doit être perceptible, et pousser la prothèse sur les ancrages en appliquant une légère pression uniforme des doigts. Lorsque la prothèse est en place, serrer doucement les mâchoires et vérifier que la prothèse est bien en position finale (fig. 2).

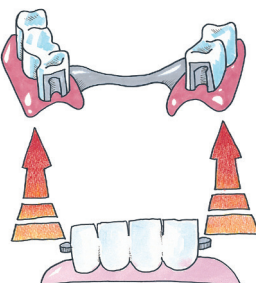


Fig. 3

Retrait

Tenir la prothèse aux deux extrémités, idéalement entre le pouce et l'index, et tirer doucement et délicatement dessus en un mouvement continu pour l'extraire de ses ancrages, puis de la bouche (fig. 3).



Fig. 4

Nettoyage et entretien

Il est recommandé de se brosser les dents et de nettoyer la prothèse après chaque repas. Le nettoyage de la prothèse comprend également celui des éléments de fixation. La méthode la plus douce consiste à les rincer sous l'eau courante en les nettoyant avec une brosse à dent souple. Pour un nettoyage plus approfondi, placer la prothèse dans un petit appareil à ultrasons en ajoutant un produit de nettoyage adapté. Ne jamais nettoyer les éléments de fixation de précision avec du dentifrice, car cela pourrait les endommager. La prudence s'impose aussi lors du choix du produit ou des comprimés effervescents de nettoyage. Ceux-ci peuvent également endommager les éléments de fixation ou nuire à leur bon fonctionnement.

Nettoyer exclusivement les éléments de fixation en bouche à l'eau en utilisant une brosse à dents souple et une brossette interdentaire. Ne pas utiliser de dentifrice pour prévenir toute détérioration ou usure prématurée. Veiller à nettoyer régulièrement l'ancrage afin d'éviter toute inflammation des tissus mous. Pour de plus amples informations et des conseils d'entretien des instruments, consulter www.cmsa.ch/dental.

Informations pour les patients.



Fig. 5

Port

Portez toujours votre prothèse, même la nuit. Exception : lors d'interventions médicales et de zones de pression très douloureuses.



Fig. 6

Manipulation/suivi

Les éléments de fixation de votre prothèse subissent des contraintes importantes dans l'environnement buccal et sont par conséquent soumis à l'usure avec le temps. L'usure est tout à fait normale et ne peut être évitée, mais seulement réduite. L'ampleur de l'usure ne dépend pas uniquement de la conception des éléments de fixation, mais de la restauration dans son ensemble. Nous avons donc réalisé des matériaux assortis au mieux pour que l'usure soit minimale.

Il convient de vérifier l'ajustement de la prothèse sur la muqueuse (gencive) au moins une fois par an. Si besoin, elle doit faire l'objet d'un rebasage afin d'éviter les mouvements de bascule (surcharge), en particulier pour les prothèses cantilever. Nous recommandons un contrôle des prothèses hybrides tous les trois mois et s'il est nécessaire de changer les inserts rétentifs.

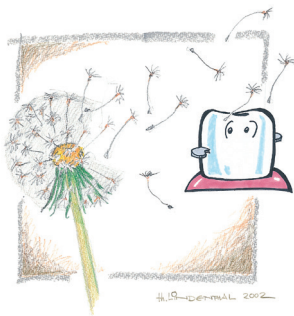


Fig. 7

Avertissement

Allergies : ce produit ne doit pas être utilisé chez les patients présentant des allergies connues à au moins une substance du matériau composant l'élément de fixation. Il faut uniquement utiliser ce produit chez les patients avec suspicion d'allergie dont les tests allergologiques se sont avérés négatifs. Demandez à votre dentiste quel est le matériau utilisé pour votre élément de fixation. Certains instruments utilisés pendant l'installation des éléments de

fixation sont en acier inoxydable pouvant contenir du nickel.

Le dispositif n'a pas subi de test de sécurité et de compatibilité dans un environnement RM.

Effets secondaires

Aucun effet secondaire n'est connu dans le cadre d'une utilisation conforme.



Fig. 8

Médicaments

Si vous prenez des médicaments, cela n'a normalement aucun effet sur l'élément de fixation. Très rarement, il peut arriver que certaines substances médicamenteuses amoindrissent la fonction de l'élément de fixation.