

Información para pacientes.

Le felicitamos por la adquisición de una prótesis dental con elementos de conexión de calidad suiza. Los elementos de conexión son el resultado de muchos años de investigación y desarrollo en nuestro centro de Suiza.

Nuestro principal objetivo consiste en desarrollar piezas lo más pequeñas posibles con la máxima estabilidad, y lo hemos logrado. Prueba de ello son los pacientes satisfechos de todo el mundo, como lo documentan infinidad de publicaciones.

Si sigue cuidadosamente las siguientes instrucciones, podrá continuar disfrutando de su nueva dentadura.



Fig. 1

Aspectos generales

La revisión regular, la reparación y el mantenimiento periódico de los elementos de anclaje los deben llevar a cabo exclusivamente personas cualificadas. Para estas tareas solo se pueden utilizar herramientas y piezas originales. La limpieza mecánica de los elementos de anclaje con pasta dentífrica u otro limpiador abrasivo puede

provocar un desgaste prematuro de las partes funcionales.

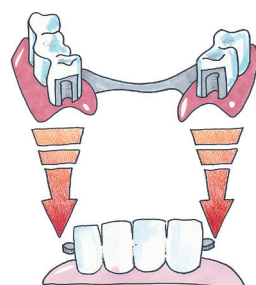


Fig. 2

Inserción y retirada de las prótesis

Asegúrese de que la prótesis no se incline o balancee, ya que esto puede ocasionar daños. No encaje nunca la prótesis mordiendo con los dientes, ya que esto puede dañar los elementos de anclaje.

Inserción

Sostenga la prótesis por sus dos extremos, a ser posible entre el dedo índice y el pulgar, y colóquela en la boca sobre los anclajes. Busque o palpe la posición correcta de inserción y presione la prótesis sobre los anclajes ejerciendo una presión suave y uniforme con los dedos. Una vez que la prótesis esté encajada, cierre la boca con cuidado y compruebe que la prótesis se encuentra en su posición correcta definitiva (Fig. 2).

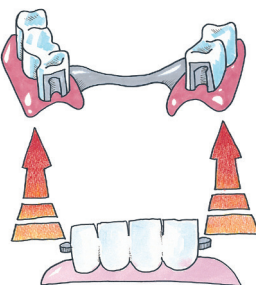


Fig. 3

Extracción

Sostenga la prótesis por sus dos extremos, a ser posible entre el dedo índice y el pulgar, y extráigala lenta y cuidadosamente de los anclajes con un movimiento seguro. Ahora sáquela de la boca (Fig. 3).

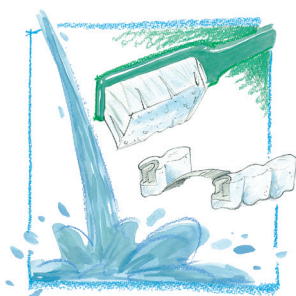


Fig. 4

Limpieza y cuidados

Lo ideal es limpiar sus dientes naturales y su prótesis después de cada comida. La limpieza de la prótesis incluye la limpieza de los elementos de anclaje. La limpieza más suave se lleva a cabo limpiando el elemento de anclaje bajo un chorro de agua corriente utilizando un cepillo de dientes suave. La limpieza intensiva se lleva a cabo limpiando la prótesis en un pequeño aparato de ultrasonidos y añadiendo un agente limpiador adecuado. No limpie nunca los elementos de precisión de anclaje con pasta dentífrica, ya que podría dañarlos o desgastarlos de forma prematura. Tenga cuidado también de no utilizar agentes o pastillas limpiadoras inadecuadas. Esto también podría dañar los elementos de anclaje o alterar su función.

Limpie los componentes de anclaje en la boca únicamente con agua y un cepillo de dientes suave, así como con un cepillo interdental. A fin de evitar daños o un desgaste prematuro, no utilice pasta de dientes. Tenga presente limpiar regularmente el anclaje de la boca para prevenir cualquier inflamación del tejido blando. Para más información y consejos adicionales sobre el cuidado de los instrumentos, consulte www.cmsa.ch/dental.

Información para pacientes.



Fig. 5



Fig. 6

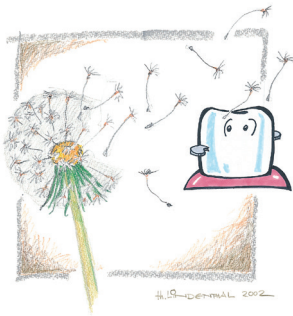


Fig. 7



Fig. 8

Uso

Deberá llevar puesta la prótesis siempre, incluso para dormir. Sólo podrá quitársela en las siguientes ocasiones: en caso de intervención quirúrgica o de presión fuerte y dolorosa.

Uso y controles

Los elementos de anclaje de su dentadura están sometidos a un estrés considerable dentro del medio biológico constantemente cambiante de la boca, por ello pueden desgastarse con el tiempo. El desgaste es algo normal y no puede evitarse, solo reducirse. El grado de desgaste depende del diseño global de la restauración, y no tan solo del diseño de los elementos de anclaje. Hemos diseñado los elementos de anclaje utilizando materiales combinados de manera óptima para reducir el desgaste a un mínimo absoluto.

Advertencia

Alergias: Este producto no lo deben utilizar pacientes que padezcan alergia demostrada a uno o más elementos de los materiales de los anclajes. En pacientes en los que existe sospecha de alergia a dichos materiales, este producto solo se debe utilizar después de realizar las pruebas de alergia pertinentes que excluyan la alergia. Pregunte a su odontólogo qué material se ha utilizado para fabricar los elementos de conexión dentales. Algunos instrumentos utilizados durante el montaje de los ele-

Medicamentos

Por lo general, los medicamentos no afectan a los elementos de conexión. No obstante, en casos muy excepcionales, determinados componentes pueden alterar el funcionamiento de los elementos de conexión.

El ajuste de la dentadura sobre la mucosa (encía) debe revisarse al menos una vez al año y readaptarse agregando material, si fuera necesario, a fin de evitar los movimientos de inclinación (sobrecarga), sobre todo en el caso de prótesis con extremo libre. Recomendamos que las prótesis híbridas se revisen inicialmente a intervalos de tres meses y que se sustituyan los insertos de anclaje según sea necesario.

mentos de anclaje son de un tipo de acero inoxidable que puede contener níquel. El dispositivo no ha sido evaluado en cuanto a seguridad o compatibilidad en entornos de resonancia magnética.

Reacciones adversas

Cuando el producto se utiliza según lo previsto, no provoca reacciones adversas conocidas.