

prosthetic.line

지 조 트

Mini-Dalbo[®] 및 Tecnoroch

DE	Gebrauchsanweisung	Deutsch	1
FR	Mode d'emploi	Français	9
EN	Instructions for Use	English	17
IT	Modo d'uso	Italiano	25
ES	Instrucciones de uso	Español	33
EL	Οδηγίες χρήσης	Ελληνικά	41
ZH	使用說明書	繁體中文	49
JA	取扱説明書	日本語	57
KO	사용 설명서	한국어	65

지 조 트 사용 설명서

Mini-Dalbo® 및 Tecnoroch

1 사용 설명서 용 범위

이 사용 지침은 섹션 29에서 다루는 제품에 적용됩니다. 본 사용 설명서의 출간으로 이전에 발간된 모든 버전은 유효성을 상실합니다. 제조업체는 이 사용 설명서를 준수하지 않아 발생하는 손상에 대한 모든 책임을 거부합니다.

2 상표명

섹션 29를 참조하십시오.

3 규 에 맞는 사용

본 제품은 보철 수복 및 치과 병원 또는 실험실 내 처리 지원에 사용됩니다.

4 상 예상 이

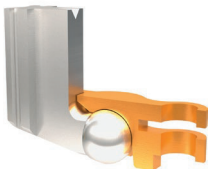
저작 기능 회복 및 심미성 개선.

이 설명서에서 다루는 이식형 제품을 위한 이식형 장치에 대한 안전성 및 임상 성과 요약의 짧은 보고서 (안전 및 임상 성능 요약, SSCP)는 당사 웹사이트에서 볼 수 있으며 아래 주소에서 액세스할 수 있습니다: www.cmsa.ch/docs.

5 제 설명

지 조 트

(어태치먼트 제품군의) 힌지 조인트는 매트릭스(바깥쪽 부분) 및 패트릭스(안쪽 부분)로 구성된 보철 고정 요소를 말합니다. 패트릭스는 지대치에 단단히 연결되며 매트릭스는 분리식 틀니 안에 삽입됩니다. 보철물을 잔존 생체에 연결하는 어태치먼트와 달리 자유단 보철물이 있는 힌지 조인트를 사용하면 뒷쪽 회전 운동이 가능하여 경우에 따라 손상을 유발하는 지대치 부하를 예방할 수 있습니다.



Mini-Dalbo®

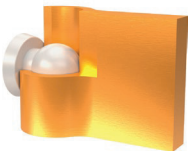
Mini-Dalbo®는 치관 외 고정 스냅 인 힌지 조인트로 고정력을 조정할 수 있습니다.

측면에 있는 양쪽 매트릭스 핀을 함께 누르면 작동합니다.

다음 두 가지의 매트릭스 사양이 제공됩니다.

Mini-Dalbo® EC: 패트릭스 C, 주조 가능, 하우징 E, 중합 가능

Mini-Dalbo® DK: 패트릭스 K, 캐스터블, 하우징 D, 중합 가능



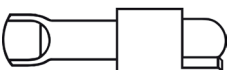
Tecnoroch

Tecnoroch는 치관 외 힌지 조인트로 고정력을 조정할 수 있습니다. 패트릭스는 크라운 제조 시 치기공소에서 모델링되는 모델링 플라스틱 재질로만 제공됩니다.

한 가지 재료 사양으로만 제공됩니다.

Tecnoroch EK: 패트릭스 K, 모델링 가능, 하우징 E, 중합이나 접착, 납착 가능.

보조 부 및 기구

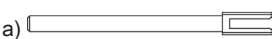


이송 -

Mini-Dalbo®(카탈로그 번호: 070176)

Tecnoroch, 사용 불가.

마스터 모델 제조용 매니플레이션 패트릭스.



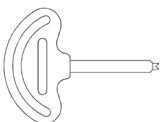
기 세트

a) Mini-Dalbo®(카탈로그 번호 070146)

b) Tecnoroch(카탈로그 번호 072507)

평행 측정기 안에 설치됩니다.

패트릭스를 올바른 위치에 평행(3D 평행성)하게 끼우는 데 사용됩니다.



액티베이터

Mini-Dalbo®, 사용 불가

Tecnoroch(카탈로그 번호 072505).



셋(카탈로그 번호 070222)

어태치먼트의 분리 및 설치를 용이하게 해줍니다.

6

치아 교합면에 설치된 의치:

- 자유단 보철물

7 금기

- 편측 자유단 보철물
- 횡단 지지부가 없는 편측 플렉시블 자유단 보철물
- 전환 부분과 자유단 부분이 있는 복합 부분 보철물
- 환자가 건강상의 이유로 정기적으로 요구되는 걷기 약속을 지킬 수 없는 경우.
- 환자에게 알치증 또는 기타 이상 기능 습관이 있는 경우.
- 환자가 제품에 사용된 재료에 알레르기가 있는 경우(섹션 19 참조).
- 환자의 기존 구강 상태로는 제품의 올바른 사용이 불가능한 경우.

8 호 제

섹션 29에서 다루는 제품 외에도 완성된 의치 제조에는 일반 실험실용 다양한 제품이 필요합니다. 다음은 Cendres+Métaux SA가 포트폴리오에서 제공하는 재료 선택입니다.

08052138	Polyurock 키트	08055014	Livento® invest 분말(50 x 100g)
08052135	Polyurock 촉매제	083739	Livento® invest 액체(1,000ml)
08052136	Polyurock 릴리즈 스프레이	08052160	uniVest® Plus 분말(30 x 150g)
08052137	Polyurock 믹서	08052161	uniVest® Plus 액체(1000ml)
08052566	Polyurock 황색 염료	08052162	uniVest® Rapid 분말(30 x 150g)
08052149	ABF Wax Universal	08052163	uniVest® Rapid 액체(1000ml)
08052150	ABF Wax Creativ light	080181	CM 납땜 페이스트(4kg)
08052151	ABF Wax Creativ dark	080229	CM 납땜 페이스트
08052154	ABF Wax Special	08052307	Legabril Diamond(50g)
08052148	ABF Wax Margin		
08052153	ABF Wax Position		
08052152	ABF Wax Tecno		

9 전문가의 자격

전문 치과 및 치과 기술에 대한 전문성을 갖춰야 합니다. 최신 사용 설명서를 항상 이용할 수 있어야 하며 처음 사용하기 전에 이를 전부 읽고 숙지해야 합니다. 의치 제조 및 유지 관리는 자격을 갖춘 전문가만 수행할 수 있습니다.



전문가를 위한 중요 정보



더 큰 주의가 필요함을 알리는 경고 기호

10 규

미국 연방법은 무면허 치과 의사에 의한 사용 또는 판매를 금지합니다.

11 부 용



제품에 사용된 재료(섹션 19 참조)에 알레르기가 있거나 알레르기가 의심되는 환자는 이 제품을 사용할 수 없으며, 사전에 알레르기 여부를 확인한 후에만 사용할 수 있습니다.
보조 기구에 니켈이 함유되어 있을 수 있습니다.
올바르게 사용하면 부작용을 방지할 수 있습니다.

12 경고 지



자기 공명(MR) 경

본 제품은 MR 환경에서의 안전성 및 이러한 환경에서의 사용 가능성에 대한 평가를 거치지 않았습니다.
본 제품은 MR 환경에서의 가열 및 이동에 대한 테스트를 거치지 않았습니다.

13 반 지

n/a

14 예방 조치



- 제품 구성 요소는 비멸균 상태로 인도됩니다. 자세한 내용은 섹션 16 "재처리"를 참조하십시오.
- 이 작업에는 정품 보조 도구 및 부품만 사용해야 합니다. 안내와 추가 정보는 해당 Cendres+Métaux SA 대리점에 문의하십시오.
- 필요한 모든 제품 구성 요소의 수량이 충분한지를 수של 전마다 확인하십시오.
- 항상 안전을 위해 적합한 보호복을 착용하십시오. - 특히 연삭 시에는 보안경과 분진 마스크를 착용하고 흡입 장치를 사용할 것을 권장합니다.
- 부품이 흡입되지 않도록 조치하십시오.
- 환자가 칫솔 및 치약을 사용하여 기계적으로 세척하면 조기 마모로 이어질 수 있습니다.

15 회 용

일회용으로 제조되어 "일회용" 표시된 제품은 사용하는 동안 기능을 상실하기 전까지 일정한 부하를 받고 점차 마모됩니다.



"일회용"으로 표시된 제품의 반복 사용은 테스트되지 않았습니다. 이를 반복 사용하면 제품의 안전, 기능 및 성능이 저하되고 감염 전파 위험이 높아질 수 있습니다.

16 재처리



각 작업 단계 전에 모든 시스템 구성 요소를 포함한 보철 작업물을 세척, 소독하고, 필요한 경우 멸균해야 합니다.
금속 합금, 고성능 폴리머(Pektkon®) 및 세라믹으로 만든 재료는 증기 멸균에 적합합니다. Pektkon® 외의 플라스틱 부품은 증기 멸균에 적합하지 않습니다.
소독 및 멸균 공정 선택 시 국가별 공시 가이드라인 및 "외과 및 보철 제품 처리" 사용 설명서에 유의하십시오(www.cmsa.ch/docs).

17 용 범위

힌지 조인트는 상악 및 하악의 자유단 보철물을 크라운 또는 브리지에 고정하는 용도로 설계되었습니다. 힌지 기능을 통해 지대치가 과부하로부터 보호됩니다.

18 시술 차

치아 삭제

한지 조인트에는 삭제를 위한 특별한 절차가 필요하지 않습니다. 최소한의 침습적 크라운 삭제를 실시할 수 있습니다.

의치 구성

의치는 치조 용선에 의해 최대로 지지될 수 있도록 구성하는 것이 좋습니다.

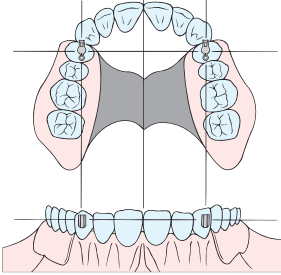
트윈 크라운

관절 보철물에서는 두 개의 연결된 지대주 크라운(트윈 크라운)이 자유단 보철물의 지지 및 고정을 위해 이상적인 전제조건을 제공합니다.

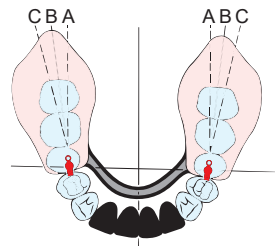
3D 성

보철물의 관절 이동을 보장하게 위해 매트릭스의 평행성은 삼차원(수직, 시상 및 수평 방향)으로 서로 정렬되어 있어야 합니다.

상악에서 매트릭스는 정중면에 평행하게 삽입됩니다.



하악에서 매트릭스는 치조 용선 C와 정중면 A 사이의 각 이동분선 B로 삽입됩니다.



보 물

횡단 연결 장치로는 주조된 횡구개 플레이트, 횡구개 벨트 및 설하바가 사용됩니다. 이때 중요한 사항은 이러한 보철물 틀이 매우 단단하고 탄력적이지 않아야 한다는 것입니다.

열 처리

매트릭스와 매트릭스는 열 처리 전(주조, 납땀, 레이저, 경화 및 세라믹 소성) 전에 분리해야 하며, 여러 부품으로 구성되어 있는 경우에는 개별 부품으로 분해해야 합니다. 이후 실온으로 서서히 냉각시키십시오. 이렇게 하면 템퍼링 과정 없이 최적의 기계적 성질을 얻을 수 있습니다.

18.1 1차 재건 제조

업 비

마스터 모델 준비.

왁스 틀 모델링 시 충분한 안전성을 얻으려면 틀 두께가 최소 0.5mm의 되어야 함에 유의해야 합니다.

매트릭스를 3D 평행이 유지되는 상태로 삽입하기 위해서는 단순한 평행 측정기가 필요합니다.

매트릭스를 트리밍하거나 연마재로 세척해서는 안 됩니다.

18.1.1 주조를 매트릭스 설치

Mini-Dalbo®

주조에는 귀금속 합금만 사용하십시오.

왁스 틀 모델링 후에는 3D 평행성을 고려하면서 각각의 평행 측정계를 사용하여 그리스가 제거된 매트릭스를 환자에게 가장 적합한 삽입 방향으로 서로 배치하고 왁스를 바르십시오.

삽입하고 부은 후 템퍼링 과정 없이 실온으로 서서히 냉각시키십시오.

18.1.2 주조를 매트릭스 K 설치

Tecnoroach

항목 18.1.1에서 설명된 바와 같이 진행합니다.

배출 후 매트릭스를 방사해서는 안 됩니다(치수 변동). 주물을 초음파로 세척한 후 매트릭스를 매트릭스 프로필이 변경되지 않도록 유의하여 회전하는 브러시로 조심히 폴리싱하십시오. 마스터 모델의 확인 및 기능 조정.

치과 제조 공정으로 제조된 매트릭스의 품질은 재료 선택 및 처리 기술에 따라 달라집니다. 이 품질은 의치의 기능과 수명에 큰 영향을 미칩니다. 주조된 매트릭스에서 충분한 내구성을 얻으려면 사용된 주조 합금의 0.2% 항복 강도가 최소 500N/mm²이어야 합니다.

18.2 2차 재건 제조(보 물)

매트릭스 중합 전 매트릭스 내부에 바셀린을 도포하여 플라스틱이 유입되지 않도록 하십시오.

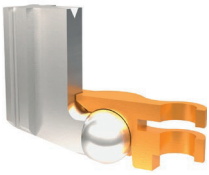
매트릭스 중합 전 (활성화 영역의) 매트릭스 핀 외부를 차단하여 액티베이터 또는 기구로 접근할 수 있도록 하십시오.

Tecnoroach

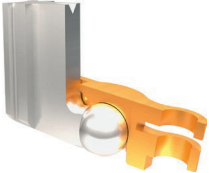
치조 용선 프로필에 맞춰 조정하기 위해 기부에서 매트릭스 전체 길이의 1/3을 절단할 수 있습니다.

18.2.1 매트릭스 설치

Mini-Dalbo®



정지 위치

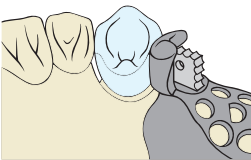


힌지 움직임

어떠한 경우에도 매트릭스를 납착하면 안 됩니다. 핀이 최적으로 작동할 수 있도록 조정된 합금 특성이 변경되는 것을 막기 위한 조치입니다. 매트릭스는 정지 이치에서 매트릭스의 볼에 삽입됩니다. 모든 언더컷 위치, 작동 핀의 슬롯 및 작동 슬롯 영역의 외부에 왁스로 차단하십시오. 이를 통해 중화 도중 보철물 플라스틱이 매트릭스 하우징으로 유입되는 것이 방지되어 핀 유격 및 핀의 활성화/비활성화가 가능합니다. 하우징 끝에 부착된 고정 장치에 의해 보철물 지지대에 정상적으로 고정되도록 보장됩니다.

틀 모델링. 공간에 제약이 있는 경우 추가적인 보호 장치로 금속 교합면을 매트릭스 위에 모델링할 수 있습니다. 주조 및 마무리.

Tecnoroach



경우에 따라 치조 용선에 맞춰 조정된 매트릭스를 올려놓고 생크를 언더컷 위치 및 전체 길이에 걸쳐 차단합니다. 복제 모델 제조. 틀 제조 시 보철물이 주저 않는 것을 방지하기 위해 교합 스톱을 볼에 부착하십시오. 보철물 틀 제조 후에는 매트릭스를 보철물 지지대에 중합하기 전에 매트릭스 고정 장치에 추가적인 고정을 위한 오목 자국 또는 구멍을 내야 합니다.

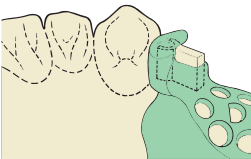
18.2.2 납 매트릭스 설치



Mini-Dalbo®

매트릭스를 납착하면 안 됩니다.

Tecnoroach



경우에 따라 매트릭스를 올려놓고 생크를 언더컷 위치 및 전체 길이에 걸쳐 차단합니다. 복제 모델 제조. 매트릭스 고정 장치는 기부에서부터 왁스 모델 안으로 고정 장치의 1/3이 교합측에서 향후의 납착을 위해 남아 있도록 넣어야 합니다. 틀 제조 시 보철물이 주저 않는 것을 방지하기 위해 교합 스톱을 볼에 부착하십시오.

배 및 세

피팅을 위해 매트릭스 내부 하우징 영역에서 방사하면 안 됩니다. 초음파 장치로 세척하십시오.

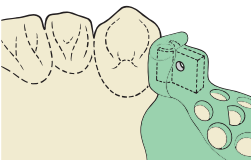
18.2.3 매트릭스 설치



Mini-Dalbo®

매트릭스는 오직 하우징 고정 장치와 접착되어야 합니다.

Tecnoroach



경우에 따라 매트릭스를 올려놓고 생크를 언더컷 위치 및 전체 길이에 걸쳐 차단합니다. 복제 모델 제조. 섬세하게 차단된 고정 장치를 왁스 모델 안에 완전하게 넣어 접착 하우징을 얻을 수 있습니다. 매트릭스 고정 장치 및 모델 하우징에 의해 저절로 떨어진 구멍을 통해 연결 장치를 추가로 고정할 수 있습니다. 틀 제조 시 보철물이 주저 않는 것을 방지하기 위해 교합 스톱을 볼에 부착하십시오.

모델 하우징(CoCr)의 접착 위치는 250µm로, 매트릭스는 50µm Al₂O₃로 방사하십시오. 매트릭스 내부 기능을 저하시키지 않기 위해 방사하지 마십시오. 접착해야 할 표면을 스티프 클리너로 철저히 세척한 후 더 이상 접촉하지 마십시오. 매트릭스 접합 전 매트릭스 내부에 바셀린을 도포하여 접착제가 유입되지 않도록 하십시오. 매트릭스를 설치하고 언더컷을 왁스로 차단하십시오. 접착해야 할 양쪽면에 접착제를 기포 없이 얇게 도포한 후 접합하십시오. 이때 접착제 제조사의 기재 사항에 유의하십시오.

18.3 성화 및 비 성화

18.3.1 Mini-Dalbo®

매트릭스 고정력 조정을 위한 제품별 기구는 제공되지 않습니다. 이를 위해 적합하고 평평한 치기공소 기구를 사용해 양쪽 측면 핀을 조심스럽게 안쪽과 바깥쪽으로 구부려 고정 장치를 높이거나 낮추십시오.

18.3.2 Tecnoroach

활성화를 위해 Tecnoroach용으로 특수 개발된 액티베이터(품목 번호 072505)를 사용할 수 있습니다. 액티베이터를 매트릭스의 개방된 측면 앞쪽에서 끼우십시오. 양쪽 매트릭스 핀을 함께 힘을 주면서 조심스럽게 누르십시오. 핀에 중량감이 있기 때문에 약간의 힘이 필요합니다. 매트릭스의 매우 안정적인 디자인 덕분에 실질적으로 입 안에서 비활성화되지 않습니다.

18.4 변경 및 리라이닝

18.4.1 프레션

패트릭스에서 매트릭스의 위치가 올바르게 임프레션 전 잇몸과 매트릭스 하단 사이의 중공이 부드러운 왁스 또는 실리콘으로 차단되어 있어야 합니다. 기능 임프레션을 수행하십시오. 고정된 임프레션 재료를 사용하십시오.

18.4.2 모델 제조

Mini-Dalbo®

모델 제조를 위해서는 매트릭스 위치 재건용 이송 축(카탈로그 번호 070176)이 사용되어 매트릭스에 삽입되고 잘 고정됩니다. 이후 마스터 모델 제조.

Tecnoroach

모델 제조를 위한 보조 부품은 없습니다.

모델 제조 전 매트릭스 안쪽에 왁스를 매우 얇게 바르십시오. 폴리우레탄 수지 등 파손에 강한 모델 재료를 사용하십시오.

19 재료

C = Ceramicor®: Au 60.0%, Pt 19.0%, Pd 20.0%, Ir 1.0%.

$T_s - T_L$ 1400 – 1490°C.

D = Doral: Au 15.0%, Pd 22.0%, Ag 49.3%, Cu 13.7%

$T_s - T_L$ 930 – 1015°C.

E = Elitor®: Au 68.6%, Pt 2.4%, Pd 3.9%, Ag 11.8%, Cu 10.6%, Zn 2.5%.

$T_s - T_L$ 880 – 940°C.

K = Korak: 잔류물 없음, 주조 기술을 위한 모델링식 플라스틱.

재료 및 그 성분에 대한 자세한 정보는 제품별 재료 데이터 시트, 제품 정보 및 섹션 29에 기재된 제품 목록에서 참조할 수 있습니다. 모든 관련 문서는 웹 사이트 www.cmsa.ch/docs에서 해당 제품 이름을 입력하여 확인할 수 있습니다.

20 보관 지



포장에 제품 보관에 관한 별도의 설명이 없는 경우 원래의 포장 그대로 건조한 장소에 보관해야 하며, 실온에서 직사광선을 피해 보관해야 합니다. 부적절하게 보관할 경우 제품 특성에 영향을 미쳐 치료에 실패할 수 있습니다.

21 자 보

21.1 취급/후속 처치

전체 저작 시스템의 건강 유지 및 의치의 온전한 기능성을 보장하기 위해, 정기적인 후속 처치가 필요함을 늦어도 의치를 맞춰 넣은 날까지 환자에게 알려야 합니다. 환자가 치아와 의치를 관리하도록 독려하고, 이에 대해 교육 받으십시오.

고정식 및 탈착식 의치는 매우 큰 부하에 노출됩니다. 마모 징후의 경우 일반적인 현상이므로 피할 수 없고, 줄일 수만 있습니다. 마모 정도는 전체 시스템에 따라 다릅니다.

당사는 마모를 최소화하기 위해 가능한 한 최적의 재료 조합을 사용하려 노력하고 있습니다. 의치가 올바르게 안착되는지 적어도 일 년에 한 번 점검해야 합니다. 필요한 경우 리라이닝하여 흔들림(과부담)을 방지해야 합니다. 처음에는 약 3개월 주기로 의치를 재점검하고, 경우에 따라 유지 삽입물과 같은 보조 부품을 교체할 것을 권장합니다.

21.2 의치 삽 및 제거

앵커가 손상될 수 있으므로 의치가 기울어지지 않도록 유의해야 합니다. 이를 악물면 연결 요소가 손상되거나 아예 파손될 수 있으므로, 의치를 사용할 때 이를 악물어서는 안 됩니다.

삽

의치는 엄지와 검지로 구강 내의 앵커 요소에 놓을 수 있습니다. 이후 부드럽고 균일한 압력으로 앵커 요소에 올바르게 배치합니다. 턱을 조심스럽게 닫아 의치가 올바른 최종 위치에 있는지 확인할 수 있습니다.

제거

제거를 위해 의치를 엄지와 검지로 잡아 조심스럽게 앵커 요소에서 당겨 빼고 구강 밖으로 꺼냅니다.

21.3 세 및 관리



Doral(D) 재료

부식성 성분이 함유된 세제를 사용하지 마십시오.

부식성 세제를 사용하면 매트릭스 D의 변색, 응력 부식 및 파손으로 이어질 수 있습니다.

매 식후 치아와 의치를 닦을 것을 권장합니다. 의치 세척 과정에는 연결 요소의 세척도 포함됩니다. 가장 좋은 세척 방법은 부드러운 칫솔을 이용해 흐르는 물에서 수복물을 닦고, 치간 브러시로 입안의 연결 요소를 닦아내는 것입니다. 수복물의 가장 집중적인 세척은 초음파 장치와 의치에 적합한 세척 첨가제를 사용하여 수행됩니다.

고정밀 연결 요소는 치약으로 닦으면 안 됩니다. 연결 요소가 손상될 수 있습니다. 공격적인 세제나 정제를 사용할 때도 고품질 연결 요소가 손상되거나 기능이 손상될 수 있으므로 주의해야 합니다.

앵커를 정기적으로 청소하면 연조직에서 염증이 발생하는 것을 예방할 수 있습니다.

22 주문 보

주문 관련 정보는 본 문서 섹션 29의 제품 목록에서 확인할 수 있습니다. 제품 정보도 여기에 도움이 됩니다. 본 문서 및 기타 관련 문서는 웹 사이트 www.cmsa.ch/docs에서 해당 제품 이름을 입력하여 확인할 수 있습니다.

23 가용성

본 문서에 설명 및 기재된 제품 중 일부는 일부 국가에서 판매되지 않을 수 있습니다.

24 로트 번호 역추 가능성

사용된 모든 부품의 로트 번호는 역추적이 가능하도록 문서로 기록해야 합니다.

25 이의 제기

제품과 관련해 발생한 모든 사고는 즉시 Cendres+Métaux SA에 보고해야 합니다. 이를 위해 고객 상담사에게 연락하거나 이메일 주소 complaints-cmbrand@cmsa.ch로 관련 사항을 보내주십시오. 심각한 케이스는 귀하가 거주 중인 지역의 당국에도 보고해야 합니다.

26 안전 폐기

제품의 폐기는 지역의 현행 규정 및 환경 규정에 따라 실시해야 합니다. 이때 각각의 오염 정도를 고려해야 합니다. Cendres+Métaux Lux SA는 귀 금속 폐기물 수집에 항상 열려 있습니다. 안내와 추가 정보는 해당 Cendres+Métaux SA 대리점에 문의하십시오.

27 상표권

Cendres+Métaux Holding SA, Biel/Bienne Switzerland의 등록 상표:

Ceramicor® 및 Elitor®

별도로 설명하지 않는 한 "®"로 표시된 모든 제품은 Cendres+Métaux Holding SA의 등록 상표가 아니라 해당 제조사의 등록 상표입니다.

28 면

제조업체는 이 사용 설명서를 준수하지 않아 발생하는 손상에 대한 모든 책임을 거부합니다. Cendres+Métaux SA의 제품은 전체 콘셉트의 일부이며 오직 해당 정품 구성요소 및 기구와 함께 사용하거나 결합해야 합니다. 그렇지 않은 경우 제조사는 모든 책임을 거부합니다. 문제가 있는 경우 항상 로트 번호를 함께 제시해야 합니다.

Cendres+Métaux SA가 판매하지 않는 타사 제품을 섹션 29의 제품 목록에 언급된 제품과 함께 사용할 경우 Cendres+Métaux SA의 보증이나 기타 명시적 의무 또는 묵시적 의무가 무효화됩니다.

특정 환자 사례에 대한 제품 적합성 문제는 전문가의 재량에 달려 있습니다.

Cendres+Métaux SA는 Cendres+Métaux SA 제품 사용 시 전문적인 판단 또는 진료 오류와 관련하여 발생하는 직접적, 간접적, 형사적 등의 손해에 대해 모든 명시적 또는 묵시적 책임을 거부하고 어떠한 책임도 지지 않습니다.

전문가는 섹션 29의 제품 목록에 명시된 제품 및 그 적용에 대한 최신 개발 상황을 정기적으로 조사할 의무가 있습니다.













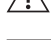




본 문서에 담겨 있는 설명은 Cendres+Métaux SA 제품을 즉시 사용하는 데 충분하지 않다는 점에 유의해야 합니다. 치의학, 치기공 분야의 전문 지식과 섹션 29의 제품 목록에 명시된 제품의 취급과 관련된 숙련된 전문가의 지침이 항상 필요합니다.

번역본에 일치하지 않는 내용이 있는 경우 영어 버전이 우선합니다.

29 제 목록

카 로그 번호	제 명	재료	회용	라벨링	UDI-DI	기본 UDI-DI
Mini-Dalbo®						
050701	Mini-Dalbo® EC	Elitor®/Ceramicor®	예	CE 0483	07640166513841	764016651000051DY
051659	Mini-Dalbo® DK	Doral/Korak	예	CE 0483	07640173090755	764016651000067EF
050697	매트릭스 E	Elitor®	예	CE 0483	07640166513827	764016651000067EF
051662	매트릭스 D	Doral	예	CE 0483	07640173092995	764016651000067EF
050960	패트릭스 C	Ceramicor®	예	CE 0483	07640166513865	764016651000051DY
051617	패트릭스 K	Korak	예	n/a	07640173092926	n/a
070176	이송 축	강철	예	CE	07640166514466	764016651000032DU
070146	평행 축정기 인서트	강철	아니요	CE	07640166514374	764016651000018E2
070222	KE 핀셋	강철	아니요	CE	07640166514565	764016651000035E2
Tecnoroch						
055411	Tecnoroch EK	Elitor/Korak	예	CE 0483	07640173090854	764016651000067EF
055410	매트릭스 E	Elitor®	예	CE 0483	07640173092131	764016651000067EF
055409	패트릭스 K	Korak	예	n/a	07640173092124	n/a
072507	평행 축정기 인서트	강철	아니요	CE	07640173091202	764016651000018E2
072505	액티베이터	강철/플라스틱	아니요	CE	07640173091196	764016651000003DM

30 포 에 는 표시/기호

	제조일자
	제조사
	카탈로그 번호
	로트 번호
	수량
 www.cmsa.ch/docs	제시된 주소에서 전자 형식으로 받을 수 있는 사용 설명서에 유의하십시오.
Rx only	주의: 미국 연방법에 따라 이 제품은 의사 또는 의사의 지시에 의해서만 판매할 수 있습니다.
 	CE 표시가 있는 Cendres+Métaux 제품은 해당 유럽 요구사항을 충족합니다.
	재사용 불가
	비멸균
	햇빛으로부터 보호
	주의, 동봉된 문서 유의
 	고유한 제품 식별
	유럽 공동체의 대리인
	수입상
	의료제품