

esthetic.line

## **Livento<sup>®</sup> press Soprano<sup>®</sup> 10**

<b>DE</b>	<b>Gebrauchsanweisung</b>	Deutsch	1
<b>FR</b>	<b>Mode d'emploi</b>	Français	25
<b>EN</b>	<b>Instructions for Use</b>	English	49
<b>ES</b>	<b>Instrucciones de uso</b>	Español	73
<b>RO</b>	<b>Instrucțiuni de utilizare</b>	Română	97
<b>PL</b>	<b>Instrukcja użycia</b>	Polski	121
<b>УКР</b>	<b>Інструкція для застосування</b>	Українська	145
<b>ZH</b>	<b>使用說明書</b>	繁體中文	169
<b>KO</b>	<b>사용 설명서</b>	한국어	191

# Instrukcja użycia Livento® press i Soprano® 10

## 1 Obszar zastosowania instrukcji użycia

Niniejsza instrukcja użycia obowiązuje dla produktów podanych w punkcie 29. Wydanie niniejszej instrukcji użycia unieważnia wszystkie poprzednie wersje. Producent nie przyjmuje odpowiedzialności za szkody powstałe wskutek nieprzestrzegania niniejszej instrukcji użycia.

## 2 Nazwa handlowa

Patrz punkt 29.

## 3 Przeznaczenie

Produkty są przeznaczone do uzupełnień protetycznych i do wspomagania zabiegów w klinice stomatologicznej lub w laboratorium.

## 4 Spodziewana korzyść kliniczna

Przywrócenie funkcji żucia i poprawa estetyki.

Podsumowanie dotyczące bezpieczeństwa i skuteczności klinicznej (SSCP) dla wyrobów do implantacji, których dotyczy niniejsza instrukcja użycia, jest dostępne na naszej stronie internetowej pod tym adresem: [www.cmsa.ch/docs](http://www.cmsa.ch/docs).

## 5 Opis produktu

Livento® press to pastylki z ceramiki szklanej z dwukrzemianu litu, przeznaczone do techniki tłoczenia.

Pastyłka waży ok. 3 g i jest do max. 0,9 g masy wosku. Średnica: 13 mm. Odcienie pastylek do tłoczenia odpowiadają systemowi odcieni VITA Classic<sup>1</sup>, skala odcieni A, B, C i D.

<sup>1</sup> VITA jest zastrzeżonym znakiem towarowym firmy VITA Zahnfabrik H. Rauter GmbH & Co. KG, Bad Säckingen, Niemcy.

### Koncepcja pastylek Livento® press

Przezierność	Opis Charakterystyka	Przetwarzanie Wskazania																
		Technika malowania	Zredukowana technika warstwowa (cut-back)	Technika warstwowa	Licówka	Licówka okluzyjna	Cienka licówka (0,3 mm)	Wkład inlay	Nakład onlay	Korona częściowa	Korona zęba w obszarze przednim	Korona zęba w obszarze bocznym	Most (max. 3-punktowy) w obszarze przedtrzonowców	Korona na łączniku hybrydowym				
Bleach	Średnia i niska przezierność w czterech odcieniach Bleach. Bleach 1 o największej jasności, Bleach 4 o największym nasyceniu barwy	■	■	■	■	■	■	■	■	■	■	■	■	■	■	■	■	-
ET	Najbardziej zbliżona do przezierności naturalnego szkliwa. Nadaje się szczególnie do dodatkowych licówek.	■	■	-	■	■	■	■	■	■	-	-	-	-	-	-	-	-
MT	Wyraźna średnia przezierność. Najbardziej zbliżona do naturalnej zębiny.	■	■	■	■	■	■	■	■	■	■	■	■	■	■	■	■	■
LT	Nieznaczna przezierność o dużej jasności i średnim stopniu opakerowości. Nadaje się szczególnie do grubości od 0,7 mm.	■ <sup>2</sup>	■	■	-	-	-	-	-	-	■	■	■	■	■	■	■	■
HO	Duża opakerowość. Zapewnia doskonałe pokrycie, nawet przy małej grubości warstw. Nadaje się szczególnie jako materiał na podbudowy.	-	■	■	-	-	-	-	-	-	-	■	■	■	■	■	■	■
Opal	Najbardziej zbliżona do przezierności naturalnego szkliwa. Nadzwyczajne wartości opalescencyjne. Nadaje się szczególnie jako dodatkowe licówki.	■	■	-	■	■	■	■	■	■	-	-	-	-	-	-	-	-

■ Idealne zastosowanie

■ Możliwe zastosowanie

<sup>2</sup> Tylko do zębów bocznym od drugiego przedtrzonowca.

Soprano® 10 to ceramika szklano-krzemianowa, opracowana do licowania ceramiki szklanej z dwutlenku litu Livento® i tlenku cyrkonu. Oferta obejmuje zrównoważony wachlarz różnych mas ceramicznych, takich jak Margin, Frame Modifier, Opal, Dentine, Opaque Dentine, masa do szkliwa i masa efektowa. Odcienie ceramiki odpowiadają systemowi odcieni VITA Classic, skala odcieni A, B, C i D.

**6 Wskazania**

- Licówki
- Wkłady inlay i nakłady onlay
- Korony częściowe
- Korony zębów w obszarze przednim i bocznym
- Korona na łączniku hybrydowym
- Most 3-punktowy w obszarze zębów przednich
- Most 3-punktowy w obszarze przedtrzonowców do max. 2. przedtrzonowca jako stały łącznik

**7 Przeciwwskazania**

- Mosty jednobrzeżne i punkty przedłużające
- Most 3-punktowy w obszarze trzonowców
- Pacjenci ze znacznie zredukowanym pozostałym uzębieniem
- Spadek poniżej wymaganych wytrzymałości połączeń i wartości minimalnych wytrzymałości
- Łączenie z materiałami spoza opisanego systemu produktów Livento® press i Soprano® 10 i/lub z materiałami od obcych dostawców
- Z zasady wszystkie zastosowania niewymienione jako wskazania należy postrzegać jako przeciwwskazania.
- Pacjenci, którzy z powodów zdrowotnych nie mogą zgłaszać się na regularnie wymagane wizyty kontrolne.
- Pacjenci z bruksizmem lub innymi parafunkcjami.
- Pacjenci z alergią na materiały użyte w produkcji, patrz punkt 19.
- Istniejące sytuacje w jamie ustnej pacjentów, która uniemożliwiają prawidłowe zastosowanie produktów.

**8 Kompatybilne produkty**

Do wykonania gotowej protezy dentystycznej potrzebne są, oprócz produktów wymienionych w punkcie 29, różne produkty ogólnego zastosowania laboratoryjnego. Poniżej przedstawiono wybrane materiały, które firma Cendres+Métaux SA oferuje w swoim asortymencie.

08052138	Polyurock Kit	08055014	Livento® invest Powder (50 x 100 g)
08052135	Polyurock Catalyst	083739	Livento® invest Liquid (1000 ml)
08052136	Polyurock Release Spray	08052160	uniVest® Plus Powder (30 x 150 g)
08052137	Polyurock Mixer	08052161	uniVest® Plus Liquid (1000 ml)
08052566	Polyurock Colour yellow	08052162	uniVest® Rapid Powder (30 x 150 g)
08052149	ABF Wax Universal	08052163	uniVest® Rapid Liquid (1000 ml)
08052150	ABF Wax Creativ light	080181	CM soldering investment (4 kg)
08052151	ABF Wax Creativ dark	080229	CM soldering paste
08052154	ABF Wax Special	08052307	Legabril Diamond (50 g)
08052148	ABF Wax Margin		
08052153	ABF Wax Position		
08052152	ABF Wax Tecno		

**9 Kwalifikacje specjalisty**

Wymagana jest wiedza specjalistyczna z zakresu stomatologii profesjonalnej oraz techniki dentystycznej. Aktualna instrukcja użycia musi być cały czas dostępna, a przed pierwszym zastosowaniem konieczne jest przeczytanie całej instrukcji i jej zrozumienie. Wykonanie protezy i jej konserwacja muszą być wykonywane przez wykwalifikowanych specjalistów.



Ważna informacja dla specjalisty



Symbol ostrzegawczy wskazujący na zwiększoną ostrożność

**10 Rozporządzenie**

Prawo federalne USA zabrania stosowania przez lekarzy stomatologów bez licencji lub sprzedaży im.

**11 Działania niepożądane**

U pacjentów z alergiami lub podejrzeniem alergii na materiały zawarte w produkcie (patrz punkt 19) nie można stosować tego produktu lub można go stosować tylko po uprzedniej konsultacji alergologicznej.

Instrumenty pomocnicze mogą zawierać nikiel.

Przy stosowaniu zgodnie z przeznaczeniem można wykluczyć występowanie działań niepożądanych.

**12 Ostrzeżenia****Środowisko rezonansu magnetycznego (MR)**

Produkt nie został oceniony pod kątem bezpieczeństwa i kompatybilności w środowisku MR.

Produkt nie został przebadany pod kątem rozgrzewania się i migracji w środowisku MR.

**13 Informacje ogólne**

N/A

**14 Środki ostrożności**

- Komponenty produktu są dostarczane w stanie niesterylnym. Więcej informacji można znaleźć w punkcie 16 „Przygotowanie do użycia”.
- Do tych prac można stosować tylko oryginalne narzędzia i części pomocnicze. W celu uzyskania informacji i dodatkowych szczegółów należy zwrócić się do przedstawicielstwa firmy Cendres+Métaux SA.
- Przed każdym zabiegiem należy upewnić się, że dostępne są wszystkie potrzebne komponenty produktu w wystarczających ilościach.
- Dla własnego bezpieczeństwa należy zawsze nosić odpowiednią odzież ochronną. W szczególności podczas szlifowania zaleca się noszenie okularów ochronnych i maski przeciwpyłowej oraz stosowanie urządzenia odsysającego.
- Zabezpieczyć części przed aspiracją.
- Czyszczenie mechaniczne szczoteczką do zębów i pastą do zębów przez pacjentów może prowadzić do przedwczesnego zużycia.

**15 Jednorazowe użycie**

Produkty, które są przeznaczone do jednorazowego użycia i odpowiednio oznaczone napisem „single use”, podlegają podczas użytkowania pewnym obciążeniom, zwiększonemu zużyciu, aż do utraty funkcjonalności.

- ⚠ Wielokrotne stosowanie produktów oznaczonych napisem „single use” nie zostało przebadane. Może negatywnie wpływać na bezpieczeństwo, działanie i wydajność produktów oraz zwiększać ryzyko przeniesienia zakażenia.

**16 Przygotowanie do użycia**

📖 Przed każdym etapem pracy należy oczyścić, zdezynfekować i ewentualnie wysterylizować pracę protetyczną, w tym wszystkie komponenty systemu.

Materiały wykonane ze stopów metali, wysokowydajnych polimerów (Pekkton®) i ceramiki można sterylizować parowo. Komponenty wykonane z tworzyw sztucznych innych niż materiał Pekkton® nie nadają się do sterylizacji parowej.

Przy wyborze procesu dezynfekcji i sterylizacji należy przestrzegać opublikowanych krajowych wytycznych oraz instrukcji użycia „Przygotowanie produktów chirurgicznych i protetycznych do użycia” ([www.cmsa.ch/docs](http://www.cmsa.ch/docs)).

**17 Obszar zastosowania**

Ceramika do tłoczenia Livento® press i ceramika licująca Soprano® 10 są przetwarzane w laboratorium dentystycznym przy użyciu znanych już, renomowanych instrumentów do ceramiki dentystycznej, instrumentów do obróbki, płytek do mieszania, pieców i związanych z nimi akcesoriów. Oznacza to, że do zastosowania produktów nie są potrzebne żadne nowe, specyficzne dla danego produktu akcesoria.

**18 Sposób postępowania****18.1 Opis mas ceramicznych**

Charakterystyka	
Masa ceramiczna	Opis
Frame Modifier	Duża fluorescencja. Optymalizuje wiązanie ceramiki licującej na tlenku cyrkonu. ⚠ Używać specjalnego płynu Frame Liquid (czerwony płyn)! Nie używać z Livento® press.
Margin	Masa na stopień, w kolorze zębów, na licówce z tlenku cyrkonu. Duża opakerowość i fluorescencja zapewniające większy efekt głębokości. ⚠ Stosować normalne płyny modelujące. Nie używać z Livento® press.
Opaque Dentine	Poziom opakerowości wynosi ok. 90%. Zapewnia nadzwyczaj dobre pokrycie. Dostępna w odpowiednich odcieniach zębów.
Dentine	Poziom opakerowości wynosi ok. 70%. Naturalna refrakcja światła. Masa w czerwonym kolorze identyfikacyjnym.
Enamel	Bardzo podobna do naturalnego szkliwa, opakerowość wynosi ok. 50%. Masa w niebieskim kolorze identyfikacyjnym.
Enamel Effect	Nie jest zależna od koloru i może być stosowana do wszystkich odcieni zębów, w zależności od pożądanych efektów.
Enamel Effect Enhancer	Półprzezierna masa do mieszania z Enamel i Enamel Effect.
Opal	Naturalna opalescencja w czterech stopniach i mętnościach.
Opal Effect	Naturalna opalescencja, bardziej przezierna niż masa Opal. Masa Clear jest szczególna w ofercie.
Fossa, Cuspid	Do zaakcentowania białych guzków i pomarańczowych szczelin.
Mamelon	Można mieszać ze wszystkimi masami ceramicznymi. Charakteryzacja struktury mamelonów w obszarze siecznym.
Flu-Shade	Farbka o dużej fluorescencji odpowiadająca kolorowi podstawowemu do stosowania jako kolor podbudowy lub kolor glazury. Uniwersalna farbka do wszystkich ceramik. ⚠ Można stosować tylko powierzchniowo do wysoce topliwej ceramiki. Przed użyciem dobrze wymieszać kolorową pastę!
Flu-Stain	Bardzo fluorescencyjna farbka. Uniwersalna farbka do wszystkich ceramik. ⚠ Można stosować tylko powierzchniowo do wysoce topliwej ceramiki. Przed użyciem dobrze wymieszać kolorową pastę!

**18.2 Uwagi dotyczące przygotowania**

- Z zasady: anatomicznie zredukowany kształt zęba
- Preparacja stopnia z zaokrągloną krawędzią wewnętrzną lub preparacja stopnia typu chamfer
- Zasadniczo należy unikać krawędzi i narożników podczas preparacji
- W zależności od wskazania należy usunąć tylko tyle twardej substancji zęba, aby umożliwić pozostawanie w obrębie poniższych minimalnych grubości ścianek, przekrojów łączników mostów i maksymalnych szerokości punktów mostów.

## 18.3 Minimalne grubości ścianek

Przegląd minimalnych grubości ścianek (w mm) i przekrojów poprzecznych łączników (w mm<sup>2</sup>)

Technika przetwarzania		Licówka	Wkład inlay	Nakład onlay	Korona częściowa	Korona zęba w obszarze przednim	Korona zęba w obszarze bocznym	Most zębów w obszarze przednim (max. 3-punktowy)	Most w obszarze bocznym (max. 3-punktowy), obszar przedtrzonowców
Technika malowania	okrężna	0,3–0,6	1,0	1,5	1,5	1,2	1,5	1,2	1,5
	sieczna/okluzyjna	0,4–0,7	1,0	1,5	0,8	1,5	1,5	1,5	1,5
Zredukowana technika warstwowa	okrężna	0,5	–	1,5	1,5	1,2	1,5	1,2	1,5
	wargowa/okluzyjna	0,4	–	0,8	0,8	0,4	0,8	0,8	0,8
Technika warstwowa	okrężna	–	–	–	–	0,6	0,8	0,8	0,8
	sieczna/okluzyjna	–	–	–	–	0,6	0,8	0,8	0,8
	zasada	–	–	–	–	Wspomaganie formy zęba/guzka			
Maksymalna szerokość punktu mostu								11	9
Przekroje poprzeczne łączników								16	16



Co najmniej 50% całej grubości ścianki musi być wykonane z wysoce wytrzymałej ceramiki tłoczonej Livento® press!

## 18.4 Przygotowanie modelu

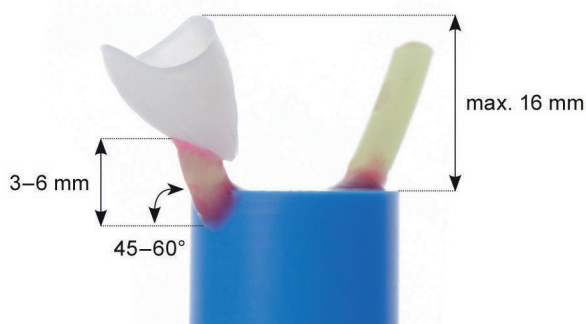
Model główny należy wykonać w normalny sposób. W przypadku modeli gipsowych warto najpierw utwardzić powierzchnię uszczelniaczem bez zmiany objętości. Następnie należy nanieść lakier dystansowy w kilku warstwach, w zależności od wskazania. W przypadku licówek, koron częściowych i koron należy nakładać lakier dystansowy w dwóch warstwach, maksymalnie do 1 mm do krawędzi preparacji. W przypadku wkładów inlay i nakładów onlay należy nanieść maksymalnie trzy warstwy, maksymalnie do 1 mm powyżej podstawy ubytku.

## 18.5 Modelowanie w wosku

Wymodelować uzupełnienie protetyczne przy zachowaniu minimalnych grubości ścianek za pomocą wosku do wypalania bez pozostałości (bez popiołu) zgodnie z pożądaną techniką przetwarzania (technika warstwowa, cut-back lub malowania). Szczególną uwagę należy zwrócić na krawędź preparacji: nie należy nadmiernie odbudowywać, aby uniknąć czasochłonnego wykańczania po tłoczeniu.

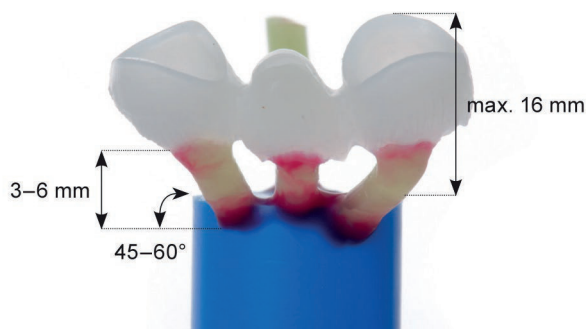
## 18.6 Podłączanie kanałów

## Korona



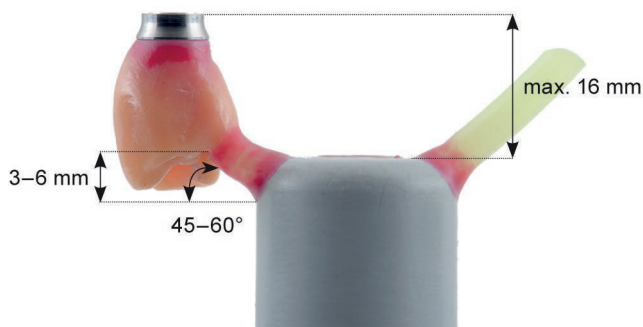
Wskazówka: w przypadku podłączania kanału tylko do jednej korony należy dostosować kanał wyrównania ciśnienia!

## Most



Wskazówka: w przypadku podłączania kanału tylko do jednego mostu należy dostosować kanał wyrównania ciśnienia!

### Korona na łączniku hybrydowym



Wskazówka: w przypadku podłączania kanału tylko do jednej korony na łączniku hybrydowym należy dostosować kanał wyrównania ciśnienia! Zatapiać bez łącznika!



### 18.7 Informacje dotyczące podłączania kanałów

Tłok do tłoczenia	Średnica 13 mm Livento® press (Cendres+Métaux SA) Jednorazowy tłok do tłoczenia, nr art. 08055017
Systemy form	Można przetwarzać ze wszystkimi konwencjonalnymi systemami form 13 mm.
Rozmiar pierścienia odlewniczego	100 g, 200 g lub 300 g Zalecenie: wcisnąć pierścień odlewniczy 200 g lub 300 g, aby zmniejszyć ryzyko pęknięć lub odprysków masy osłaniającej. Ponadto poprawia to utrzymanie temperatury i zwiększa precyzję dopasowania.
Średnica drutu woskowego	2,5–4 mm
Długość kanału tłoczenia (drut woskowy)	3–6 mm
Punkt kanału odlewowego na obiekcie	Przy najgrubszej części obiektu
Kąt kanału odlewowego do obiektu	Osiowo w kierunku tłoczenia
Kąt kanału odlewowego do podstawy pierścienia odlewniczego	45–60°
Konstrukcja punktów podłączania kanałów	Kształt trąbki, bez krawędzi i kątów
Odległość między różnymi obiektami	Co najmniej 3 mm
Odległość do krawędzi pierścienia odlewniczego	Co najmniej 10 mm
Długość całkowita obiektu woskowego i kanału tłoczenia	Maksymalnie 16 mm
Położenie obiektu w pierścieniu odlewniczym	Zasadniczo krawędzie przyszyjkowe są skierowane w kierunku środka.
Kanał wyrównania ciśnienia	Zalecenie: w przypadku tłoczenia pojedynczych obiektów (korona lub most!) 180° przeciwnie do obiektu, na długości obiektu
Kąt kanału odlewowego dla korony na łączniku hybrydowym	Położenie kanału śrubowego równoległe do stempla tłoczenia

### 18.8 Zatapianie

Zatapianie można wykonać techniką szybkiego tłoczenia (szybka technika) oraz konwencjonalną techniką wygrzewania. Należy zważyć obiekt woskowy łącznie z kanałem tłoczenia, aby uniknąć tłoczenia zbyt małej ilości masy. Można to wykonać poprzez ustalenie różnicy między niezaladowanym a załadowanym pierścieniem odlewniczym lub poprzez zważenie obiektów woskowych łącznie z drutem woskowym.

- Do maksymalnie 0,9 g masy wosku: jeden półfabrykat do tłoczenia
- Do maksymalnie 1,9 g masy wosku: dwa półfabrykaty do tłoczenia

#### Masa osłaniająca Livento® invest

Producent Cendres+Métaux SA, Szwajcaria  
Nr art. 08055014 (opakowanie zawierające 50 x 100 g torebek)  
Nr art. 083739 (1 litr koncentrat płynu)

#### Opis

- Specjalna masa osłaniająca do ceramiki z dwukrzemianu litu i innej ceramiki do tłoczenia.
- Możliwe jest również wykonanie formy ogniotrwalej.

Proporcje mieszania: 26 ml płynu: 100 g proszku

#### Mieszanki koncentratu

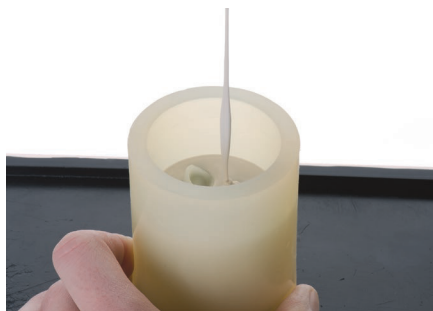
- 40-60% Płyn ekspansyjny do wkładów inlay, nakładów onlay, w zależności od preparacji i rozmiaru
- 60-70% Płyn ekspansyjny do pojedynczych koron
- 70-85% Płyn ekspansyjny do mostów zębów w obszarze bocznym i przednim
- 100% Płyn ekspansyjny do kikutów ogniotrwalej.



Im większa ilość koncentratu w płynie, tym wyższe wartości rozszerzalności.



Przestrzegać instrukcji użycia dołączonej do opakowania, opracowanej przez producenta, w celu zapewnienia prawidłowego przetwarzania masy osłaniającej i instrukcji czasowej!



Wstrząsarkę modelu ustawić na minimalne ustawienie. Ostrożnie, ale szybko napęlić masą aż do krawędzi pierścienia. Następnie napęlić ostrożnie pierścien, bez pęcherzyków powietrza, aż do całkowitego pokrycia.



Po pokryciu obiektu wyłączyć wstrząsarkę i napęlić pierścien odlewniczy pozostałą masą osłaniającą aż do oznakowania. Lekko wypchnąć silikonową krawędź pierścienia odlewniczego, nałożyć pokrywę pierścienia i obrócić ją raz w kierunku zgodnym z ruchem wskazówek zegara o 180° (eliminacja pęcherzyków powietrza).

### 18.9 Wygrzewanie

Należy regularnie sprawdzać precyzję temperatury pieca do wypalania.



Należy postępować zgodnie z instrukcją pracy podaną przez producenta

Po związaniu masy osłaniającej zgodnie ze wskazaniami producenta pierścien odlewniczy jest gotowy do wygrzewania.

1. Ostrożnie obrócić i usunąć pierścien odlewniczy.
2. Ostrożnie obrócić i usunąć również podstawę pierścienia odlewniczego.
3. Usunąć chropowate miejsca na sucho nożem do gipsu lub szlifierką taśmową.
4. Należy upewnić się, że masa osłaniająca nie dostała się do kanału odlewniczego.



Podstawa pierścienia odlewniczego powinna mieć kąt 90° i być umieszczona płasko na uchwycie pierścienia odlewniczego w piecu do tóczenia. Półfabrykatów i jednorazowych tłoków do tóczenia nie można wygrzewać.

Umieszczenie pierścieni odlewniczych w piecu do wygrzewania

- W przypadku karbowanego dna (piec bez ogrzewania dna!) pierścien odlewniczy można umieścić bezpośrednio z otworem skierowanym do dołu.
- W przypadku płaskiego dna należy upewnić się, że wypalanie wosku odbywa się poza pierścieniem odlewniczym, np. poprzez przechylenie pierścienia odlewniczego w kierunku tylnej ściany.
- W przypadku pieców z ogrzewaniem dna należy upewnić się, że pierścien odlewniczy jest umieszczony w odległości ok. 10 mm od dna.

### 18.10 Tóczenie



– Piec do tóczenia musi być wystarczająco wygrzany przed tóceniem, aby uniknąć niekompletnego tóczenia z powodu schłodzonego pierścienia odlewniczego.

– Nosić rękawiczki w celu ochrony przed gorącem.

– W zależności od wieku i stanu pieca do tóczenia oraz liczby wykonanych cykli wypalania możliwe są odchylenia w danych temperaturach tóczenia dla tych samych rodzajów urządzeń. Zalecenie: wykonać tóczenie próbne.

Gdy piec będzie gotowy do tóczenia, wyjąć wygrzany pierścien odlewniczy z pieca do wygrzewania i umieścić go w bezpośrednim sąsiedztwie pieca do tóczenia. Podczas otwierania się pieca do tóczenia załadować pierścien odlewniczy. Najpierw włożyć wymaganą pastylkę do tóczenia, następnie tłok do tóczenia.



– Włożyć pastylkę do tóczenia do pierścienia odlewniczego nienadrukowaną stroną.

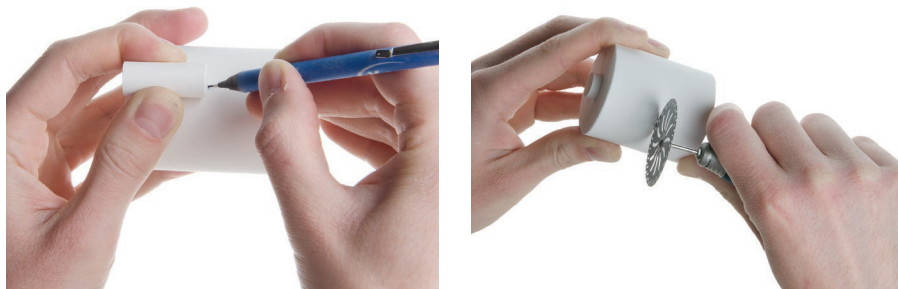
– Używać maksymalnie dwóch pastylek do tóczenia na kanał tóczenia.

– W przypadku stosowania wielorazowych tłoków  $Al_2O_3$  do tóczenia może być konieczne dostosowanie temperatury tóczenia.

Następnie umieścić załadowany pierścien odlewniczy w pozycji pionowej bezpośrednio na stole do wypalania pieca do tóczenia i uruchomić program zgodnie z wymienionymi poniżej programami tóczenia. Po zakończeniu programu tóczenia należy natychmiast wyjąć pierścien odlewniczy z pieca do tóczenia szczypcami pierścieniowymi i umieścić go na siatce chłodzącej. Schładzanie do temperatury pokojowej powinno odbywać się w obszarze bez przeciągów. Chłodzenie trwa ok. 60 minut i nie wolno go przyspieszać.

**Programy tłoczenia (wartości referencyjne) dla Livento® press**

	Temperatura początkowa °C	Wzrost temperatury °C	Temperatura końcowa °C	Czas trzymania min	Czas tłoczenia min	Start próżni °C	Ciśnienie tłoczenia
Dekema press-i-dent (100 g)	700	60	910	20	automatycznie	700	Poziom 5
Dekema press-i-dent (200 g)	700	60	920	20	automatycznie	700	Poziom 5
Ivoclar Programat (100 g)	700	55	910	15	automatycznie	700	E 300
Ivoclar Programat (200 g)	700	60	912	25	automatycznie	700	E 300
Zubler Vario Press (100 g)	700	60	900	18	3	700	niskie
Zubler Vario Press (200 g)	700	60	915	20	3	700	niskie
Dentsply Multimat NTxpress (100 g)	700	60	930	15	3	700	–
Dentsply Multimat NTxpress (200 g)	700	60	950	18	3	700	–

**18.11 Wyjmowanie i czyszczenie**

Oznaczyć koniec tłoka do tłoczenia. Oddzielić nadmiar masy osłaniającej dużym, odpowiednim krążkiem tnącym. Dalsze wstępne wyjmowanie można wykonać za pomocą  $Al_2O_3$ , ziarnistość 50  $\mu m$ –110  $\mu m$ , przy ciśnieniu 4 bar. Alternatywnie można stosować urządzenia wykorzystujące strumień wody, takie jak np. Atlantis firmy Effegi Brega, w celu efektywnego i bezpiecznego wyjęcia.



Koron tłoczonych nie wolno piaskować!

Następnie należy wykonać dokładne wyjmowanie dla masy osłaniającej Livento® invest perłkami szklanymi 50  $\mu m$  przy ciśnieniu 2,5 do 3 bar. W przypadku przestrzegania prawidłowego kierunku piaskowania i odległości materiału do piaskowania nawet najdelikatniejsze krawędzie nie ulegną uszkodzeniu. W przypadku stosowania Livento® invest nie jest już konieczne usuwanie warstwy reakcyjnej płynem wytrawiającym w kąpiel ultradźwiękowej. Pozwala to zaoszczędzić czas.

**18.12 Wykańczanie**

Do wykańczania Livento® press można stosować tylko instrumenty obrotowe przeznaczone do ceramiki szklanej. W przeciwnym razie może to prowadzić do odprysków na krawędziach, a także do przegrzania.

- Ograniczyć szlifowanie do absolutnego minimum, tzn. unikać przewymiarowywania podczas tworzenia modelu woskowego obiektu do tłoczenia.
- Pracować z małą prędkością i niewielką siłą.
- W każdym przypadku należy unikać przegrzania ceramiki.
- Anatomicznie ukształtować punkt połączenia kanału po rozdzieleniu.
- W przypadku mostów połączenia nie mogą być później rozdzielone, aby uniknąć wcześniej ustalonych punktów przerwania.
- Podczas czyszczenia parowego należy unikać przegrzania obszaru instrumentu metalowego trzymającego ceramikę.



Rezultat korony po oczyszczeniu, bez wykończenia, nałożonej na kikut.



Oddzielić od kanału odlewowego diamentowym krążkiem tnącym.

Wykańczanie korony należy wykonać instrumentami obrotowymi przeznaczonymi do ceramiki szklanej.

Krótko wypiaszkować ukończone tłoczone uzupełnienie protetyczne  $Al_2O_3$  przy ciśnieniu 1 bar, a następnie dokładnie oczyścić strumieniem pary przed malowaniem lub naniesieniem ceramiki licującej.

### 18.13 Livento® press i technika malowania

Tabela odcieni Stain & Glaze

Flu-Shade	A	B	C	D		Stain	pink												
Flu-Stain	white	snow	cotton	cream	yellow	mango	orange	intense-orange	champagne	olive	shadow	navy-blue	dark-blue	brown	red-brown	gray	black		

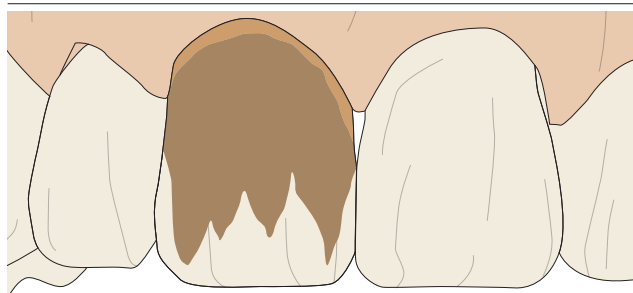
\* dostępny również w postaci proszku



Pasty do malowania ulegają rozdzieleniu po długich okresach nieużywania. Przed zastosowaniem należy dobrze wymieszać szpatułką znajdującą się w zestawie, aż do uzyskania jednorodności i braku widocznych już ziaren. Następnie powierzchnia wykazuje równomierny, satynowy połysk.

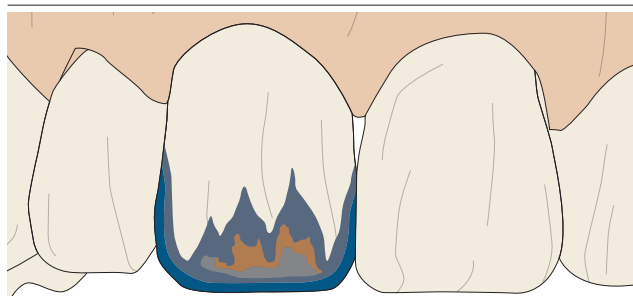
### 18.14 Podstawowe instrukcje malowania (według Roberta Arvai, Chur)

#### Propozycja dotycząca obszaru zębów przednich



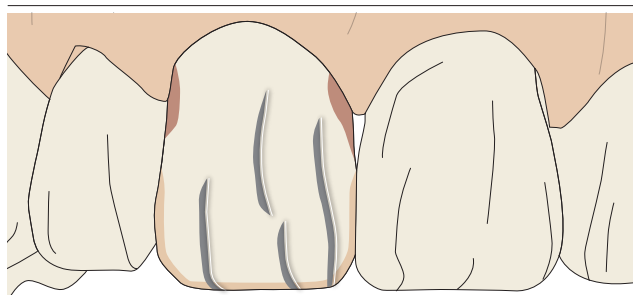
#### Krok 1

- Flu-Shade A, B, C lub D
- Flu-Stain orange lub intense-orange



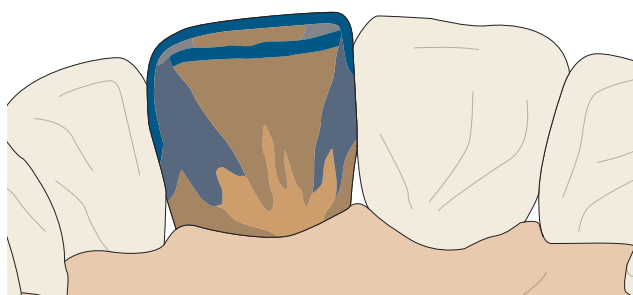
#### Krok 2

- Flu-Stain navy-blue
- Flu-Stain dark-blue
- Flu-Stain intense-orange
- Flu-Stain gray



#### Krok 3

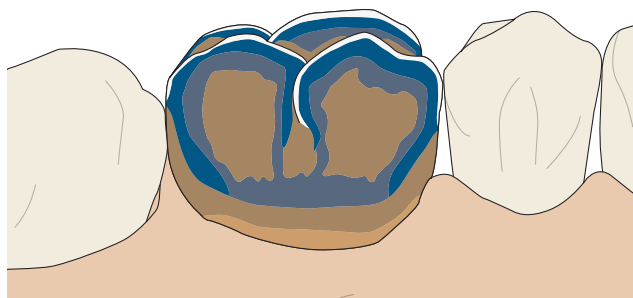
- Flu-Stain gray, dystalny kierunek malowania
- Flu-Stain white i Flu-Stain orange, wymieszane w proporcjach 50%:50%
- Flu-Stain pink, nanoszony bardzo cienko
- Flu-Stain white na pęknięcia szkliwa



#### Krok 4

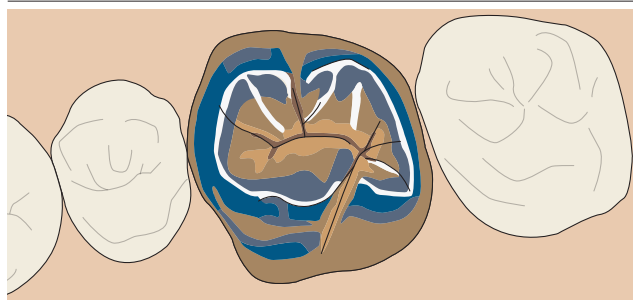
- Flu-Shade A, B, C lub D
- Flu-Stain navy-blue
- Flu-Stain dark-blue
- Flu-Stain gray
- Flu-Stain orange lub intense-orange

## Propozycja dotycząca obszaru zębów bocznych



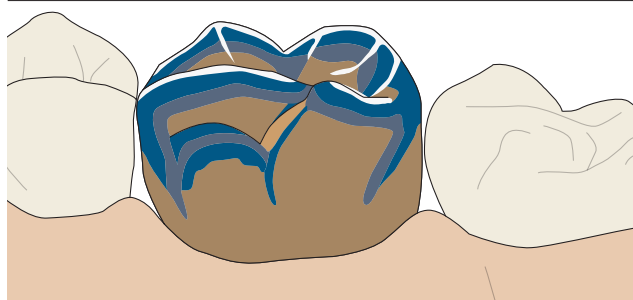
## Krok 1 (policzkowo)

- Flu-Shade A, B, C lub D
- Flu-Stain orange lub intense-orange
- Flu-Stain navy-blue
- Flu-Stain dark-blue (grey do A3.5 i A4)
- Flu-Stain white



## Krok 2 (okluzyjnie)

- Flu-Shade A, B, C lub D
- Flu-Stain orange lub intense-orange
- Flu-Stain navy-blue
- Flu-Stain dark-blue (grey do A3.5 i A4)
- Flu-Stain white
- Flu-Stain brown



## Krok 3 (podniebienne)

- Flu-Shade A, B, C lub D
- Flu-Stain orange lub intense-orange
- Flu-Stain navy-blue
- Flu-Stain dark-blue (grey do A3.5 i A4)
- Flu-Stain white

## Wskazówki

- Przed malowaniem należy zmatowić koronę 50 µm Al<sub>2</sub>O<sub>3</sub> przy maksymalnym ciśnieniu 1 bar.
- Nanieść kolory (Shade i Stain) bez dodawania płynu do glazurowania, jeśli w ogóle możliwe. Zapobiega to zmętnieniu lub wypłukiwaniu koloru w kierunku krawędzi.
- Wymieszać materiał do glazurowania z niewielką ilością płynu do glazurowania.
- Sączkiem papierowym usunąć nadmiar glazury ze szczelin okluzyjnie z zębów w obszarze bocznym. Odcienie nanosić od strony siecznej do dziąsłowej, cienkimi warstwami.

## Tabela wypalania

	Suszenie wstępne	Czas zamknięcia	Temperatura początkowa	1. wypalanie	2. wypalanie	Wzrost temperatury	Start próżni	Czas trzymywania
	min	min	°C	°C	°C	K/min	°C	min
Farbka	3	4	450	750	750	45	bez	1
Glazura	3	4	450	750	750	45	bez	1



Temperatura wypalania jest zależna od materiału na podbudowy i od pożądanego poziomu połysku. Temperaturę wypalania można zwiększyć do 810°C.

## 18.15 Livento® press licowane Soprano® 10



Przed każdym użyciem należy dobrze wstrząsnąć butelkę. Podane temperatury wypalania są wartościami referencyjnymi i mogą się różnić w zależności od rodzaju pieca i wieku urządzenia. Zalecenie: wykonać próbne wypalanie ceramiki.

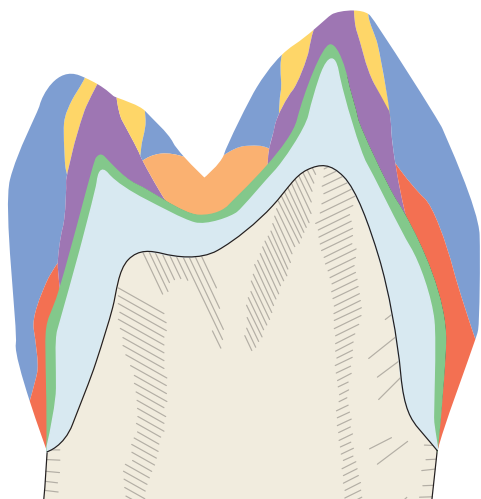
Farbki można nanieść na podbudowę Livento® press przed nakładaniem warstw. Unikać ostrych krawędzi w przypadku stosowania zredukowanej techniki warstwowej (cut-back).

Masę ceramiczną Repair (Enamel E2) można stosować do małych napraw uzupełnienia protetycznego po wypalaniu glazury. Temperatura wypalania wynosi 720°C.

## Tabela połączeń Enamel

	A				B				C				D			
	A1	A2	A3	A3,5	A4	B1	B2	B3	B4	C1	C2	C3	C4	D2	D3	D4
Enamel	1	2	2	4	4	1	2	3	4	2	2	3	4	1	2	3

## Przykład techniki warstwowej na zębie trzonowym



- Dentine
- Mieszanina Dentine-Enamel w proporcjach 50%:50%
- Enamel Effect
- Enamel
- Mieszanina Dentine-Fossa w proporcjach 50%:50%
- Podbudowa z Livento® press
- Wash z Stains + Dentine

Wypiąskować podbudowę mostu 50  $\mu\text{m}$   $\text{Al}_2\text{O}_3$  i oczyścić parą wodną.



Podbudowa mostu dostosowana indywidualnie farbkami.



Posypać proszkiem zębinowym bezpośrednio na jeszcze wilgotną podbudowę mostu. Usunąć nadmiar.



Podbudowa mostu posypana proszkiem zębinowym, gotowa do wypalania charakterystycznego podbudowy w temperaturze 780°C.





Nanieść Opaque Dentine na obszary przyszyjkowe i językowe.



Nanieść warstwę Dentine bezpośrednio na Opaque Dentine.



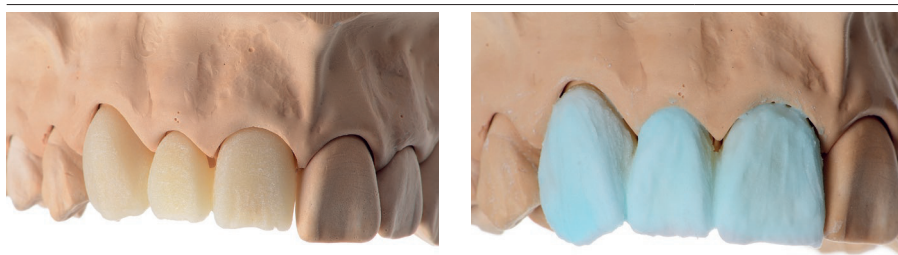
Aplikacja mieszanki Dentine-Enamel w proporcjach 50%:50%.



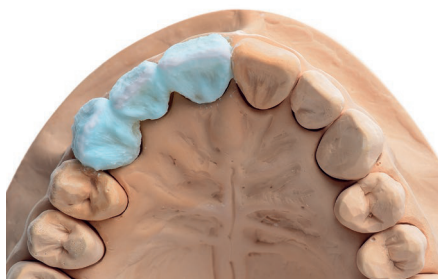
Nanieść kolejną minimalną warstwę Enamel na anatomicznie zredukowaną formę i upchać dobrze powierzchnię przy użyciu „Big brush”. Oddzielić połączenia mostów między zębami w dół do podbudowy. Praca jest teraz gotowa do pierwszego wypalania warstwy zębinowej, które jest przeprowadzane w temperaturze o 2°C niższej niż wypalanie charakterystyczne podbudowy, czyli w temperaturze 778°C.

Bezpośrednio po pierwszym wypalaniu warstwy zębinowej. Malowanie lub charakteryzacja są teraz praktycznie zakończone.





Redukcja nagromadzenia warstwy zębinowej.



Ukończenie formy anatomicznej za pomocą materiałów przeziernych i tnących, z nieznacznym nadmiernym konturowaniem. Należy to wykonać poprzez naprzemienne nanoszenie warstw różnych mas. Oddzielenie przestrzeni międzyzębowych wykonuje się w dół do podbudowy. Następnie należy upchać powierzchnię przy użyciu „Big brush”. Końcowe wykończenie powierzchni i konturowanie należy wykonać przy użyciu sprawdzonych kamieni ceramicznych i diamentów. Drugie wypalanie warstwy zębinowej odbywa się w temperaturze 770°C.



#### Opcja 1


Uzupełnienie protetyczne można wykończyć farbkami i glazurą. Wykonuje się to przy temperaturze wypalania wynoszącej 740°C, bez próżni.



#### Opcja 2

Wykonanie wypalania „samoglazurującego” (bez farbek i glazury) w temperaturze 785°C, w próżni, ale bez czasu trzymania. Późniejsze ręczne polerowanie przy użyciu odpowiednich środków do polerowania jest niezbędne do osiągnięcia pożądanego poziomu połysku.

Tabela wypalania								
(na podbudowie Livento®press)	Suszenie wstępne min	Czas zamknięcia min	Temperatura początkowa °C	1. wypalanie °C	2. wypalanie °C	Wzrost temperatury K/min	Start próżni °C	Czas trzymania min
Charakteryzacja podbudowy		4	450	780	–	45	450	1
Dentine/Enamel		4	450	778	770	45	450	1
Samoglazurowanie		4	450	785	–	45	450	bez
Glazura	3	4	450	720*	720*	55	bez	1
Repair		4	450	720	–	45	450	1

 \*Temperatura wypalania jest zależna od materiału na podbudowie i od pożądanego poziomu połysku. Temperaturę wypalania można zwiększyć do 750°C.

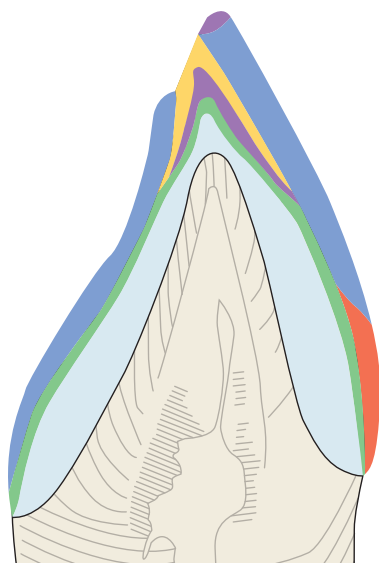
### 18.16 Soprano® 10 licowane na tlenku cyrkonu

- Podbudowa nie może mieć ostrych krawędzi.
- W przypadku większych objętości należy zwiększyć temperaturę wypalania o 20–30°C.
- W przypadku licówek na tlenku cyrkonu, zwłaszcza warstw o większej objętości, zaleca się późniejsze otwarcie pieca (min. 2 minuty) po każdym głównym wypalaniu, zaczynając od wypalania krawędzi.

Tabela połączeń

	A					B				C				D		
	A1	A2	A3	A3,5	A4	B1	B2	B3	B4	C1	C2	C3	C4	D2	D3	D4
Frame Modifier	A	A	A	A	A	B	B	B	B	C	C	C	C	D	D	D
Enamel	1	2	2	4	4	1	2	3	4	2	2	3	4	1	2	3

Schemat nakładania warstw na przykładzie zęba w obszarze przednim



Cięcie



od strony wargowej

- Dentine Effect, różne mieszanki
- Mieszanka Dentine-Enamel w proporcjach 50%:50%
- Masy Effect
- Enamel
- Wash z Stains + Dentine
- Podbudowa z tlenku cyrkonu



Wymieszać masę Frame Modifier, odpowiadającą farbcie, ze specjalnym płynem, aż do uzyskania kremowej konsystencji i nanieść ciekłą warstwę na podbudowę z tlenku cyrkonu. Temperatura wypalania: 970°C.



Korona po zakończonym wypalaniu warstwy Frame Modifier.



W razie potrzeby zredukować łuskę protetyczną i zaizolować kikut.



Nanieść warstwę Margin, następnie wypalić. Temperatura wypalania: 840°C.



Po wypaleniu krawędzi nanieść cienką warstwę płynu do glazurowania na całą powierzchnię i posypać proszkiem Margin. Bardziej chropowata powierzchnia zwiększa wiązanie. Zwiększa to refrakcję światła i efekt głębokości.  
Temperatura wypalania: 830°C.



Nanieść Opaque Dentine na obszary przyszyjkowe i językowe.



Nanieść warstwę Dentine bezpośrednio na Opaque Dentine.



Aplikacja mieszanki Dentine-Enamel w proporcjach 50%:50%.



Nieznacznie nadmiernie wykontuować formę anatomiczną proszkami przeziernymi i szklivnymi zgodnie z pożądanym odcieniem. Należy to wykonać poprzez naprzemienne nanoszenie warstw. Następnie upchać powierzchnię przy użyciu „Big brush”. Praca jest teraz gotowa do pierwszego wypalania warstwy zębinowej w temperaturze 780°C.

Po pierwszym wypalaniu bez wykończenia.



Drugie wypalanie jest wypalaniem czysto korekcyjnym. Tylko małe korekty kształtu wykonuje się masami tnącymi i przeziernymi. Drugie wypalanie warstwy zębinowej w temperaturze 770°C.



#### Opcja 1

Uzupełnienie protetyczne można wykończyć farbami i glazurą. Wykonuje się to przy temperaturze wypalania wynoszącej 740°C, bez próżni.



#### Opcja 2


Wykonanie wypalania „samoglazurującego” (bez farbek i glazury) w temperaturze 785°C, bez próżni i bez czasu trzymania. Późniejsze ręczne polerowanie przy użyciu odpowiedniego środka do polerowania jest niezbędne do osiągnięcia pożądanego poziomu połysku.



#### Tabela wypalania


(na podbudowie z tlenku cyrkonu)	Suszenie wstępne min	Czas zamknięcia min	Temperatura początkowa °C	1. wypalanie °C	2. wypalanie °C	Wzrost temperatury K/min	Start próżni °C	Czas trzymania min
Frame Modifier		4	450	970	960	60	450	1
Margin		4	450	840	830	45	450	1
Dentine/Enamel		4	450	780	770	45	450	1
Samoglazurowanie		4	450	785	–	45	bez	bez
Glazura	3	4	450	750*	750*	55	bez	1
Repair		4	450	720	–	45	450	1



 \*Temperatura wypalania jest zależna od materiału na podbudowy i od pożądanego poziomu połysku. Temperaturę wypalania można zwiększyć do 810°C.

## 18.17 Cementowanie

Wybór odpowiedniej metody cementowania, dostępnej obecnie, ma kluczowe znaczenie dla uzyskania harmonijnego efektu kolorystycznego całkowicie ceramicznego uzupełnienia protetycznego. W zależności od wskazania uzupełnienia protetyczne z Livento® press można mocować sposobem adhezyjnym, samoadhezyjnym lub konwencjonalnym.

 Przestrzegać prawidłowego przetwarzania zgodnie z instrukcją użycia dołączoną do opakowania, opracowaną przez producenta.

### Krótki opis metod cementowania

#### a) Cementowanie konwencjonalne

W tej metodzie cementowanie mocowanie opiera się praktycznie tylko na statycznym tarcu pomiędzy uzupełnieniem protetycznym a materiałem do cementowania. W celu zapewnienia cementowania konwencjonalnego konieczna jest preparacja retencyjna pod kątem preparacyjnym od 4° do 6°, aby uzyskać możliwie największe tarcie statyczne. Uwaga: w przypadku cementowania konwencjonalnego nie zwiększa się ogólna wytrzymałość poprzez mocowanie ceramicznego uzupełnienia protetycznego!


#### b) Cementowanie adhezyjne

W przypadku cementowania adhezyjnego mocowanie opiera się w dużej mierze na wiązaniu chemiczno-mikromechanicznym, z jednej strony między uzupełnieniem ceramicznym a materiałem do cementowania, z drugiej strony między preparacją a materiałem do cementowania. Mikro-mechaniczne wiązanie z zębina i szkliwem jest wytwarzane przy użyciu specjalnych systemów adhezyjnych. Przy tego rodzaju cementowaniu tarcie statyczne odgrywa podrzędną rolę, dlatego preparacja retencyjna nie jest konieczna. W przypadku cementowania adhezyjnego zwiększa się ogólna wytrzymałość poprzez mocowanie ceramicznego uzupełnienia protetycznego!

#### c) Cementowanie samoadhezyjne

W przypadku cementowania samoadhezyjnego mocowanie opiera się na wiązaniu chemiczno-mikromechanicznym oraz tarcu statycznym. Z tego powodu zaleca się preparację retencyjną. Ponieważ materiał do cementowania ma właściwości samowytwarzające w odniesieniu do sub-stancji zęba, nie jest konieczne dodatkowe wstępne przygotowanie powierzchni zęba. Uwaga: w przypadku cementowania samoadhezyjnego nie zwiększa się ogólna wytrzymałość ceramicznego uzupełnienia protetycznego!

Rodzaj uzupełnienia protetycznego	Cementowanie konwencjonalne	Cementowanie adhezyjne	Cementowanie samoadhezyjne
Licówki	–	■	–
Wkłady inlay, nakłady onlay i korony częściowe	–	■	–
Korona zębów w obszarze przednim i bocznym	■	■	■
Mosty 3-punktowe	■	■	■

 Przed cementowaniem uzupełnienia protetycznego należy wytrawić powierzchnię wewnętrzną 5–9% kwasem fluorowodorowym.


## 19 Materiały

Livento® press	
Wytrzymałość na zginanie <sup>1</sup>	400 <sup>+/-50</sup> MPa
Temperatura przejścia (Tg) <sup>1</sup>	520°C
WAK (-500°C) <sup>1</sup>	10 × 10 <sup>-6</sup> × K <sup>-1</sup> (po tłoczeniu)
Klasyfikacja <sup>2</sup>	Typ: 2 Klasa: 3a
Skład chemiczny	Główne składniki trwale zintegrowane w sieci ceramiki szklanej to: SiO <sub>2</sub> , Al <sub>2</sub> O <sub>3</sub> , Li <sub>2</sub> O, P <sub>2</sub> O <sub>5</sub> , K <sub>2</sub> O, CaO i B <sub>2</sub> O <sub>3</sub>
Soprano® 10	
Temperatura przejścia (Tg) <sup>1</sup>	500°C
WAK (-500°C) <sup>1</sup> (po 2 i 4 wypaleniach)	10 × 10 <sup>-6</sup> × K <sup>-1</sup>
Klasyfikacja <sup>1</sup>	Typ: 1 Klasa: 1b
Skład chemiczny	Główne składniki trwale zintegrowane w sieci ceramiki szklanej to: SiO <sub>2</sub> , Al <sub>2</sub> O <sub>3</sub> , K <sub>2</sub> O, Na <sub>2</sub> O, CaO, B <sub>2</sub> O <sub>3</sub>

<sup>1</sup> Zgodnie z normą DIN EN ISO 6872

Bardziej szczegółowe informacje na temat materiałów i ich składu można znaleźć w poszczególnych kartach danych materiałowych, informacjach o produktach i wykazie produktów w punkcie 29. Wszystkie istotne dokumenty można znaleźć na stronie internetowej [www.cmsa.ch/docs](http://www.cmsa.ch/docs) po wpisaniu nazwy odpowiedniego produktu.

## 20 Wskazówki dotyczące przechowywania

 Jeśli na opakowaniu produktu nie ma szczegółowych informacji na temat jego przechowywania, zalecamy przechowywanie produktu w oryginalnym opakowaniu, w suchym miejscu, w temperaturze pokojowej i bez bezpośredniego nasłonecznienia. Nieprawidłowe przechowywanie może mieć wpływ na właściwości produktu i prowadzić do nieskuteczności uzupełnienia protetycznego.

## 21 Informacje dla pacjentów

### 21.1 Postępowanie/kontrola

Najpóźniej w dniu założenia protezy należy poinformować pacjenta, że regularna kontrola jest konieczna do zachowania zdrowia całego układu żucia i funkcjonalności protezy. Należy zapewnić motywację i instruktaz pacjentów w zakresie pielęgnacji zębów i protezy.

Protezy stałe i ruchome są narażone na bardzo duże obciążenia. Oznaki zużycia są normalne i nie można ich uniknąć, a jedynie zmniejszyć. Stopień zużycia zależy od całego systemu.

Dokładamy starań, aby stosować materiały, które są do siebie optymalnie dopasowane, aby ograniczyć zużycie do absolutnego minimum. Dobre dopasowanie protezy musi być sprawdzane co najmniej raz w roku, ewentualnie konieczne może być jej podścielenie, aby zapobiec ruchom kołysania (przeciążeniom). Zalecamy kontrole protezy początkowo w odstępach ok. trzech miesięcy i ewentualnie wymianę części pomocniczych, takich jak np. wkłady retencyjne.

## 21.2 Czyszczenie i pielęgnacja

Zalecamy mycie zębów i protezy po każdym posiłku. Do czyszczenia protezy należy również czyszczenie elementu łączącego. Najdelikatniejsze czyszczenie można uzyskać poprzez mycie uzupełnienia protetycznego miękką szczoteczką pod bieżącą wodą oraz mycie elementu łączącego szczoteczką międzyzębową w jamie ustnej. Najbardziej intensywne czyszczenie uzupełnienia odbywa się za pomocą urządzenia ultradźwiękowe i odpowiedniego dla protezy dodatku czyszczącego.

Precyzyjnych elementów łączących nie wolno nigdy myć pastą do zębów, ponieważ mogłoby to prowadzić do uszkodzeń. Należy zachować ostrożność również w przypadku stosowania agresywnych środków lub tabletek czyszczących, ponieważ mogą one uszkodzić wysokiej jakości element łączący lub wpłynąć negatywnie na jego działanie.

Dzięki regularnemu czyszczeniu zakotwiczenia można uniknąć stanów zapalnych tkanek miękkich.

## 22 Informacje dotyczące zamówień

Informacje istotne dla zamówienia można znaleźć w wykazie produktów w punkcie 29 niniejszego dokumentu. Pomocna jest również informacja o produkcie. Te i inne istotne dokumenty można znaleźć na stronie internetowej [www.cmsa.ch/docs](http://www.cmsa.ch/docs) po wpisaniu nazwy odpowiedniego produktu.

## 23 Dostępność

Niektóre opisane i podane w niniejszym dokumencie produkty mogą być niedostępne we wszystkich krajach.

## 24 Identyfikowalność kodu serii

W celu zapewnienia identyfikowalności należy zapisywać kody serii wszystkich użytych części.

## 25 Reklamacja

Każdy incydent, który wystąpi w powiązaniu z produktem, należy niezwłocznie zgłosić firmie Cendres+Métaux SA. W tym celu należy skontaktować się z doradcą klienta lub przesłać nam zgłoszenie pocztą elektroniczną na adres [complaints-cmbrand@cmsa.ch](mailto:complaints-cmbrand@cmsa.ch). Poważne incydenty należy ponadto zgłaszać organom właściwym dla miejsca zamieszkania/siedziby.

## 26 Bezpieczne usuwanie

Produkty muszą być usuwane zgodnie z lokalnie obowiązującymi przepisami i prawem dotyczącym ochrony środowiska z uwzględnieniem poziomu zanieczyszczenia. Firma Cendres+Métaux Lux SA bardzo chętnie przyjmie odpady metali szlachetnych. W celu uzyskania informacji i dodatkowych szczegółów należy zwrócić się do przedstawicielstwa firmy Cendres+Métaux SA.

## 27 Prawa do znaków towarowych

Zarejestrowane marki firmy Cendres+Métaux Holding SA, Biel/Bienne, Szwajcaria to:

Livento® i Soprano®

O ile nie jest to specjalnie objaśnione, wszystkie produkty oznaczone „®” nie są zarejestrowanymi markami firmy Cendres+Métaux Holding SA, lecz zarejestrowanymi znakami towarowymi odpowiedniego producenta.

## 28 Wyłączenie odpowiedzialności

Producent nie przyjmuje odpowiedzialności za szkody powstałe wskutek nieprzestrzegania niniejszej instrukcji użycia. Produkty firmy Cendres+Métaux SA są częścią całościowej koncepcji i wolno je stosować lub łączyć tylko z przynależnymi oryginalnymi komponentami i instrumentami. W przeciwnym razie producent nie przyjmuje odpowiedzialności. W przypadku reklamacji należy zawsze dołączać kod serii.

Zastosowanie produktów innych producentów, niedystrybuowanych przez firmę Cendres+Métaux SA w połączeniu z produktami wymienionymi w wykazie produktów w punkcie 29 prowadzi do wygaśnięcia gwarancji bądź innych wyraźnych lub dorozumianych zobowiązań firmy Cendres+Métaux SA.

Odpowiedzialność za przydatność produktu w przypadku konkretnego pacjenta spoczywa na specjalistcie.

Firma Cendres+Métaux SA nie przyjmuje jakiegokolwiek wyraźnej lub dorozumianej odpowiedzialności i nie ponosi odpowiedzialności za jakiegokolwiek bezpośrednie, pośrednie, karne lub inne szkody wynikające z błędów lub związane z błędami w profesjonalnym osądzie lub praktyce w zakresie użytkowania produktów firmy Cendres+Métaux SA.

Specjalista jest zobowiązany do regularnego śledzenia najnowszych doniesień dotyczących produktów wymienionych w wykazie produktów w punkcie 29 i ich zastosowania.

Należy zwrócić uwagę, że opisy zawarte w tym dokumencie nie są wystarczające do natychmiastowego zastosowania produktów firmy Cendres+Métaux SA. Zawsze wymagana jest od doświadczonego specjalisty specjalistyczna wiedza w zakresie stomatologii, techniki dentystrycznej oraz instrukcji dotyczących postępowania z produktami wymienionymi w wykazie produktów w punkcie 29.

W przypadku rozbieżności w tłumaczeniach rozstrzygająca jest wersja angielska.

## 29 Wykaz produktów

Wszystkie produkty Soprano® mają podstawowy numer UDI-DI: 764016651000038E8, a wszystkie zestawy Livento® i Soprano® numer 764016651000039EA.

 Nr kat. i kod UDI-DI pojedynczych produktów odpowiada produktowi uzupełniającemu.

Nr kat.	Nazwa produktu	Material	Jednorazowe użycie	Oznakowanie	UDI-DI
<b>08055072</b>	<b>Soprano® 10 Livento® press Intro Kit A2</b>			CE 0483	<b>07640173094043</b>
	Livento® press LT A1	3 pcs.			
	Livento® press MT A2	3 pcs.			
	Soprano® 10 Margin A2	5 g			
	Soprano® 10 Opaque Dentine A2	5 g			
	Soprano® 10 Dentine A2	5 g			
	Soprano® 10 Mamelon cream	5 g			
	Soprano® 10 Enamel E2	5 g			
	Soprano® 10 Enamel Effect light-blue	5 g			
	Soprano® 10 Opal Effect	5 g			
	Soprano® Flu-Shade A	5 g			
	Soprano® Flu-Stain dark-blue	5 g			
	Soprano® Flu-Stain brown	5 g			
	Soprano® Glaze Paste	5 g			
	Soprano® Glaze Fluid	25 ml			
	Soprano® Modeling Liquid	25 ml			
	Livento® invest Powder	5 x 100 g			
	Livento® invest Liquid	250 ml			
	Livento® press Disposable Pressplunger 13mm	5 pcs.			
<b>08055327</b>	<b>Soprano® Livento® IntroKit A2 Press&amp;Glaze</b>			CE 0483	<b>07640173094180</b>
<b>08055073</b>	<b>Livento® press Soprano® 10 Shade A-B Kit</b>			CE 0483	<b>07640173094203</b>
08055142	Livento® press LT A0	3 pcs.	5 pcs.	CE 0483	07640173094210
08055137	Livento® press LT A1	3 pcs.	5 pcs.	CE 0483	07640173094050
08055143	Livento® press LT A2	3 pcs.	5 pcs.	CE 0483	07640173094197
08055144	Livento® press LT A3	3 pcs.	5 pcs.	CE 0483	07640173094227
08055145	Livento® press LT A3.5	3 pcs.	5 pcs.	CE 0483	07640173094234
08055146	Livento® press LT A4	3 pcs.	5 pcs.	CE 0483	07640173094241
08055147	Livento® press LT B1	3 pcs.	5 pcs.	CE 0483	07640173094258
08055148	Livento® press LT B2	3 pcs.	5 pcs.	CE 0483	07640173094265
08055149	Livento® press LT B3	3 pcs.	5 pcs.	CE 0483	07640173094272
08055150	Livento® press LT B4	3 pcs.	5 pcs.	CE 0483	07640173094289
08055158	Livento® press MT A0	3 pcs.	5 pcs.	CE 0483	07640173093763
08055159	Livento® press MT A1	3 pcs.	5 pcs.	CE 0483	07640173094296
08055160	Livento® press MT A2	3 pcs.	5 pcs.	CE 0483	07640173094067
08055161	Livento® press MT A3	3 pcs.	5 pcs.	CE 0483	07640173094302
08055162	Livento® press MT B1	3 pcs.	5 pcs.	CE 0483	07640173094319
08055163	Livento® press MT B2	3 pcs.	5 pcs.	CE 0483	07640173094326
08055141	Livento® press HO 1	3 pcs.	5 pcs.	CE 0483	07640173094340
08055169	Livento® press Bleach 1 MT	3 pcs.	3 pcs.	CE 0483	07640173094357
08055185	Soprano® 10 Frame Modifier A	5 g	5 g	CE 0483	07640173093770
08055186	Soprano® 10 Frame Modifier B	5 g	5 g	CE 0483	07640173094364
08055187	Soprano® 10 Margin A0	5 g	5 g	CE 0483	07640173094371
08055173	Soprano® 10 Margin A2	5 g	5 g	CE 0483	07640173094074
08055188	Soprano® 10 Margin A4	5 g	5 g	CE 0483	07640173094388
08055189	Soprano® 10 Margin B2	5 g	5 g	CE 0483	07640173094395
08055190	Soprano® 10 Margin C2	5 g	5 g	CE 0483	07640173094401
08055191	Soprano® 10 Opaque Dentine A0	15 g	15 g	CE 0483	07640173094418
08055192	Soprano® 10 Opaque Dentine A1	15 g	15 g	CE 0483	07640173094425
08055176	Soprano® 10 Opaque Dentine A2	15 g	15 g	CE 0483	07640173094081
08055193	Soprano® 10 Opaque Dentine A3	15 g	15 g	CE 0483	07640173094432
08055194	Soprano® 10 Opaque Dentine A3.5	15 g	15 g	CE 0483	07640173094449
08055195	Soprano® 10 Opaque Dentine A4	15 g	15 g	CE 0483	07640173094456
08055196	Soprano® 10 Opaque Dentine B0	15 g	15 g	CE 0483	07640173094463
08055197	Soprano® 10 Opaque Dentine B1	15 g	15 g	CE 0483	07640173094470
08055198	Soprano® 10 Opaque Dentine B2	15 g	15 g	CE 0483	07640173094487
08055199	Soprano® 10 Opaque Dentine B3	15 g	15 g	CE 0483	07640173094494
08055200	Soprano® 10 Opaque Dentine B4	15 g	15 g	CE 0483	07640173094500
08055201	Soprano® 10 Opaque Dentine orange	15 g	15 g	CE 0483	07640173094517
08055202	Soprano® 10 Opaque Dentine brown	15 g	15 g	CE 0483	07640173094524
08055203	Soprano® 10 Opaque Dentine yellow	15 g	15 g	CE 0483	07640173094531
08055204	Soprano® 10 Dentine A0	15 g	15 g	CE 0483	07640173094548
08057760	Soprano® 10 Dentine A0		25 g	CE 0483	07640173096320
08055205	Soprano® 10 Dentine A1	15 g	15 g	CE 0483	07640173094555
08057763	Soprano® 10 Dentine A1		25 g	CE 0483	07640173096337
08055177	Soprano® 10 Dentine A2	15 g	15 g	CE 0483	07640173094098
08057764	Soprano® 10 Dentine A2		25 g	CE 0483	07640173096344
08055206	Soprano® 10 Dentine A3	15 g	15 g	CE 0483	07640173094562
08055207	Soprano® 10 Dentine A3.5	15 g	15 g	CE 0483	07640173094579
08055208	Soprano® 10 Dentine A4	15 g	15 g	CE 0483	07640173094586

Nr kat.	Nazwa produktu	Materiał	Jednorazowe użycie	Oznakowanie	UDI-DI
08055209	Soprano® 10 Dentine B0	15 g	15 g	CE 0483	07640173094593
08057765	Soprano® 10 Dentine B0		25 g	CE 0483	07640173096351
08055210	Soprano® 10 Dentine B1	15 g	15 g	CE 0483	07640173094609
08057768	Soprano® 10 Dentine B1		25 g	CE 0483	07640173096368
08055211	Soprano® 10 Dentine B2	15 g	15 g	CE 0483	07640173094616
08055212	Soprano® 10 Dentine B3	15 g	15 g	CE 0483	07640173094623
08055213	Soprano® 10 Dentine B4	15 g	15 g	CE 0483	07640173094630
08055214	Soprano® 10 Enamel E1	25 g	25 g	CE 0483	07640173094647
08057769	Soprano® 10 Enamel E1		40 g	CE 0483	07640173096375
08057770	Soprano® 10 Enamel E1		100 g	CE 0483	07640173096382
08055215	Soprano® 10 Enamel E2	25 g	25 g	CE 0483	07640173094111
08057771	Soprano® 10 Enamel E2		40 g	CE 0483	07640173096399
08057772	Soprano® 10 Enamel E2		100 g	CE 0483	07640173096405
08055216	Soprano® 10 Enamel E3	25 g	25 g	CE 0483	07640173094654
08055217	Soprano® 10 Enamel E4	25 g	25 g	CE 0483	07640173094661
08055218	Soprano® 10 Enamel Clear	25 g	25 g	CE 0483	07640173094678
08055180	Soprano® 10 Opal Effect	15 g	15 g	CE 0483	07640173094135
08055219	Soprano® 10 Opal Intensive 2	15 g	15 g	CE 0483	07640173094685
08055220	Soprano® 10 Opal Intensive 4	15 g	15 g	CE 0483	07640173094692
08055221	Soprano® 10 Opal Clear	15 g	15 g	CE 0483	07640173094715
08055222	Soprano® 10 Enamel Effect clear-white	15 g	15 g	CE 0483	07640173094722
08055223	Soprano® 10 Enamel Effect sun	15 g	15 g	CE 0483	07640173094739
08055224	Soprano® 10 Enamel Effect apricot	15 g	15 g	CE 0483	07640173094746
08055225	Soprano® 10 Enamel Effect amber	15 g	15 g	CE 0483	07640173094753
08055226	Soprano® 10 Enamel Effect gray	15 g	15 g	CE 0483	07640173094760
08055179	Soprano® 10 Enamel Effect light-blue	15 g	15 g	CE 0483	07640173094128
08055227	Soprano® 10 Enamel Enhancer orange	15 g	15 g	CE 0483	07640173094777
08055228	Soprano® 10 Mamelon mango	15 g	15 g	CE 0483	07640173094784
08055178	Soprano® 10 Mamelon cream	15 g	15 g	CE 0483	07640173094104
08055229	Soprano® 10 Repair	15 g	15 g	CE 0483	07640173094708
08055284	Soprano® Frame Liquid	25 ml	25 ml	NO MED	N/A
08055277	Soprano® Modeling Liquid	100 ml	100 ml	NO MED	N/A
08055283	Soprano® Glaze Fluid	25 ml	25 ml	NO MED	N/A
<b>08055074</b>	<b>Livento® press Soprano® 10 Shade C-D Kit</b>			CE 0483	<b>07640173094791</b>
08055151	Livento® press LT C1	3 pcs.	3 pcs.	CE 0483	07640173094807
08055152	Livento® press LT C2	3 pcs.	3 pcs.	CE 0483	07640173094814
08055153	Livento® press LT C3	3 pcs.	3 pcs.	CE 0483	07640173094821
08055154	Livento® press LT C4	3 pcs.	3 pcs.	CE 0483	07640173094838
08055155	Livento® press LT D2	3 pcs.	3 pcs.	CE 0483	07640173094845
08055156	Livento® press LT D3	3 pcs.	3 pcs.	CE 0483	07640173094852
08055157	Livento® press LT D4	3 pcs.	3 pcs.	CE 0483	07640173094869
08055164	Livento® press MT C1	3 pcs.	3 pcs.	CE 0483	07640173094333
08055165	Livento® press MT C2	3 pcs.	3 pcs.	CE 0483	07640173094876
08055166	Livento® press MT D2	3 pcs.	3 pcs.	CE 0483	07640173094883
08055326	Soprano® 10 Frame Modifier C	5 g	5 g	CE 0483	07640173094890
08055230	Soprano® 10 Frame Modifier D	5 g	5 g	CE 0483	07640173094906
08055231	Soprano® 10 Opaque Dentine C1	15 g	15 g	CE 0483	07640173094913
08055232	Soprano® 10 Opaque Dentine C2	15 g	15 g	CE 0483	07640173094920
08055233	Soprano® 10 Opaque Dentine C3	15 g	15 g	CE 0483	07640173094937
08055234	Soprano® 10 Opaque Dentine C4	15 g	15 g	CE 0483	07640173094944
08055235	Soprano® 10 Opaque Dentine D2	15 g	15 g	CE 0483	07640173094951
08055236	Soprano® 10 Opaque Dentine D3	15 g	15 g	CE 0483	07640173094968
08055237	Soprano® 10 Opaque Dentine D4	15 g	15 g	CE 0483	07640173095774
08055238	Soprano® 10 Dentine C1	15 g	15 g	CE 0483	07640173094975
08055239	Soprano® 10 Dentine C2	15 g	15 g	CE 0483	07640173094982
08055240	Soprano® 10 Dentine C3	15 g	15 g	CE 0483	07640173094999
08055241	Soprano® 10 Dentine C4	15 g	15 g	CE 0483	07640173095002
08055242	Soprano® 10 Dentine D2	15 g	15 g	CE 0483	07640173095019
08055243	Soprano® 10 Dentine D3	15 g	15 g	CE 0483	07640173095026
08055244	Soprano® 10 Dentine D4	15 g	15 g	CE 0483	07640173095033
	<b>Soprano® 10 Gingiva</b>				
08057773	Soprano® 10 Frame Modifier pink	5 g	5 g	CE 0483	07640173096412
08058200	Soprano® 10 Gingiva light	5 g	5 g	CE 0483	07640239930032
08055260	Soprano® 10 Gingiva dark	5 g	5 g	CE 0483	07640173095217
08058201	Soprano® 10 Gingiva orange	5 g	5 g	CE 0483	07640239930049
08055261	Soprano® 10 Gingiva violet	5 g	5 g	CE 0483	07640173095224
<b>08055077</b>	<b>Livento® press Soprano® 10 Advanced Kit</b>			CE 0483	<b>07640173095255</b>
08055138	Livento® press ET 1	3 pcs.	5 pcs.	CE 0483	07640173095262
08055139	Livento® press ET 2	3 pcs.	5 pcs.	CE 0483	07640173095279
08055140	Livento® press ET 3	3 pcs.	5 pcs.	CE 0483	07640173095286
08055167	Livento® press Opal 1	3 pcs.	3 pcs.	CE 0483	07640173095293
08055168	Livento® press Opal 2	3 pcs.	3 pcs.	CE 0483	07640173095309
08055268	Soprano® 10 Enamel E0	5 g	5 g	CE 0483	07640173095316
08055269	Soprano® 10 Opal Intensive 1	5 g	5 g	CE 0483	07640173095323
08055270	Soprano® 10 Opal Intensive 3	5 g	5 g	CE 0483	07640173095330















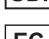


Nr kat.	Nazwa produktu	Materiał	Jednorazowe użycie	Oznakowanie	UDI-DI
08055271	Soprano® 10 Enamel Effect Enh. amber	5 g	5 g	CE 0483	07640173095347
08055272	Soprano® 10 Enamel Effect Enh. dark-gray	5 g	5 g	CE 0483	07640173095354
08055273	Soprano® 10 Enamel Effect Enh. pink	5 g	5 g	CE 0483	07640173095361
08055274	Soprano® 10 Enamel Effect Enh. blue	5 g	5 g	CE 0483	07640173095378
08055275	Soprano® 10 Cuspid	5 g	5 g	CE 0483	07640173095385
08055276	Soprano® 10 Fossa	5 g	5 g	CE 0483	07640173095392
<b>08056952</b>	<b>Livento® Soprano® 10 Bleaching Extended Kit</b>			CE 0483	<b>07640173095484</b>
08056950	Livento® press Bleach ET	3 pcs.	5 pcs.	CE 0483	07640173095491
08056942	Livento® press Bleach 1 MT	3 pcs.	5 pcs.	CE 0483	07640173095507
08056943	Livento® press Bleach 2 MT	3 pcs.	5 pcs.	CE 0483	07640173095514
08056944	Livento® press Bleach 3 MT	3 pcs.	5 pcs.	CE 0483	07640173095521
08056945	Livento® press Bleach 4 MT	3 pcs.	5 pcs.	CE 0483	07640173095538
08056946	Livento® press Bleach 1 LT	3 pcs.	5 pcs.	CE 0483	07640173095545
08056947	Livento® press Bleach 2 LT	3 pcs.	5 pcs.	CE 0483	07640173095552
08056948	Livento® press Bleach 3 LT	3 pcs.	5 pcs.	CE 0483	07640173095569
08056949	Livento® press Bleach 4 LT	3 pcs.	5 pcs.	CE 0483	07640173095576
08056954	Livento® press Bleach MO 0	3 pcs.	5 pcs.	CE 0483	07640173095583
08056955	Livento® press Bleach MO 1	3 pcs.	5 pcs.	CE 0483	07640173095590
08056951	Livento® press Bleach HO 0	3 pcs.	5 pcs.	CE 0483	07640173095606
08056953	Soprano® 10 Bleach Opaque Dentine	15 g	15 g	CE 0483	07640173095613
08056956	Soprano® 10 Bleach Dentine 1	25 g	25 g	CE 0483	07640173095620
08057774	Soprano® 10 Bleach Dentine 1		40 g	CE 0483	07640173096429
08057775	Soprano® 10 Bleach Dentine 1		100 g	CE 0483	07640173096436
08056957	Soprano® 10 Bleach Dentine 2	25 g	25 g	CE 0483	07640173095637
08057776	Soprano® 10 Bleach Dentine 2		40 g	CE 0483	07640173096443
08057777	Soprano® 10 Bleach Dentine 2		100 g	CE 0483	07640173096450
08056958	Soprano® 10 Bleach Dentine 3	25 g	25 g	CE 0483	07640173095644
08057766	Soprano® 10 Bleach Dentine 3		40 g	CE 0483	07640173096467
08057767	Soprano® 10 Bleach Dentine 3		100 g	CE 0483	07640173096474
08056959	Soprano® 10 Bleach Dentine 4	25 g	25 g	CE 0483	07640173095651
08057761	Soprano® 10 Bleach Dentine 4		40 g	CE 0483	07640173096481
08057762	Soprano® 10 Bleach Dentine 4		100 g	CE 0483	07640173096498
08056960	Soprano® 10 Cuspid	15 g	15 g	CE 0483	07640173095668
08056961	Soprano® 10 Bleach Enamel 1	25 g	25 g	CE 0483	07640173095675
08057778	Soprano® 10 Bleach Enamel 1		40 g	CE 0483	07640173096504
08057779	Soprano® 10 Bleach Enamel 1		100 g	CE 0483	07640173096511
08056962	Soprano® 10 Bleach Enamel 2	25 g	25 g	CE 0483	07640173095682
08057780	Soprano® 10 Bleach Enamel 2		40 g	CE 0483	07640173096528
08057781	Soprano® 10 Bleach Enamel 2		100 g	CE 0483	07640173096535
08056963	Soprano® 10 Enamel EO	25 g	25 g	CE 0483	07640173095699
08057782	Soprano® 10 Enamel EO		40 g	CE 0483	07640173096542
08057783	Soprano® 10 Enamel EO		100 g	CE 0483	07640173096559
08055214	Soprano® 10 Enamel E1	25 g	25 g	CE 0483	07640173094647
08055218	Soprano® 10 Enamel Clear	25 g	25 g	CE 0483	07640173094678
08056964	Soprano® 10 Bleach Transpa-white	15 g	15 g	CE 0483	07640173095705
08055179	Soprano® 10 Enamel Effect light-blue	15 g	15 g	CE 0483	07640173094128
08055219	Soprano® 10 Opal Intensive 2	15 g	15 g	CE 0483	07640173094685
08055178	Soprano® 10 Mamelon cream	15 g	15 g	CE 0483	07640173094104
08055277	Soprano® Modeling Liquid	100 ml	100 ml	NO MED	N/A
08055283	Soprano® Glaze Fluid	25 ml	25 ml	NO MED	N/A
08055184	Soprano® Glaze Paste	5 g	5 g	CE 0483	07640173094173
<b>08058240</b>	<b>Soprano® PASTE Stain &amp; Glaze Universal Kit</b>			CE 0483	<b>07640239930094</b>
08055181	Soprano® Flu-Shade A	5 g	5 g	CE 0483	07640173094142
08055245	Soprano® Flu-Shade B	5 g	5 g	CE 0483	07640173095057
08055246	Soprano® Flu-Shade C	5 g	5 g	CE 0483	07640173095064
08055247	Soprano® Flu-Shade D	5 g	5 g	CE 0483	07640173095071
08055248	Soprano® Flu-Stain white	5 g	5 g	CE 0483	07640173095088
08058241	Soprano® Flu-Stain snow	5 g	5 g	CE 0483	07640239930100
08058242	Soprano® Flu-Stain cotton	5 g	5 g	CE 0483	07640239930117
08058243	Soprano® Flu-Stain cream	5 g	5 g	CE 0483	07640239930124
08055249	Soprano® Flu-Stain yellow	5 g	5 g	CE 0483	07640173095095
08058244	Soprano® Flu-Stain mango	5 g	5 g	CE 0483	07640239930131
08055250	Soprano® Flu-Stain orange	5 g	5 g	CE 0483	07640173095101
08055251	Soprano® Flu-Stain intense-orange	5 g	5 g	CE 0483	07640173095118
08058245	Soprano® Flu-Stain champagne	5 g	5 g	CE 0483	07640239930148
08058246	Soprano® Flu-Stain olive	5 g	5 g	CE 0483	07640239930155
08055255	Soprano® Stain pink	5 g	5 g	CE 0483	07640173095156
08058247	Soprano® Flu-Stain shadow	5 g	5 g	CE 0483	07640239930162
08055252	Soprano® Flu-Stain navy-blue	5 g	5 g	CE 0483	07640173095125
08055182	Soprano® Flu-Stain dark-blue	5 g	5 g	CE 0483	07640173094159
08055183	Soprano® Flu-Stain brown	5 g	5 g	CE 0483	07640173094166
08058248	Soprano® Flu-Stain red-brown	5 g	5 g	CE 0483	07640239930179
08055254	Soprano® Flu-Stain gray	5 g	5 g	CE 0483	07640173095149
08055253	Soprano® Flu-Stain black	5 g	5 g	CE 0483	07640173095132
08055184	Soprano® Glaze Paste	5 g	5 g	CE 0483	07640173094173

Nr kat.	Nazwa produktu	Materiał	Jednorazowe użycie	Oznakowanie	UDI-DI
08055283	Soprano® Glaze Fluid	25 ml	25 ml	NO MED	N/A
<b>08057745</b>	<b>Soprano® POWDER Stain &amp; Glaze Universal Kit</b>			CE 0483	<b>07640173098911</b>
08057511	Soprano® POWDER Flu-Shade A	2 g	2 g	CE 0483	07640173096672
08057746	Soprano® POWDER Flu-Shade B	2 g	2 g	CE 0483	07640173098928
08057747	Soprano® POWDER Flu-Shade C	2 g	2 g	CE 0483	07640173098935
08057748	Soprano® POWDER Flu-Shade D	2 g	2 g	CE 0483	07640173098942
08057749	Soprano® POWDER Flu-Stain white	2 g	2 g	CE 0483	07640173098959
08057750	Soprano® POWDER Flu-Stain yellow	2 g	2 g	CE 0483	07640173098966
08057751	Soprano® POWDER Flu-Stain orange	2 g	2 g	CE 0483	07640173098973
08057752	Soprano® POWDER Flu-Stain intense-orange	2 g	2 g	CE 0483	07640173098980
08057513	Soprano® POWDER Flu-Stain dark-blue	2 g	2 g	CE 0483	07640173096696
08057753	Soprano® POWDER Flu-Stain navy-blue	2 g	2 g	CE 0483	07640173098997
08057512	Soprano® POWDER Flu-Stain brown	2 g	2 g	CE 0483	07640173096689
08057754	Soprano® POWDER Flu-Stain black	2 g	2 g	CE 0483	07640173099000
08057755	Soprano® POWDER Flu-Stain gray	2 g	2 g	CE 0483	07640173099017
08057756	Soprano® POWDER Stain pinkSoprano® POWDER Stain pink	2 g	2 g	CE 0483	07640173099024
08057667	Soprano® POWDER Glaze	7 g	7 g	CE 0483	07640173096702
08055283	Soprano® Glaze Fluid	25 ml	25 ml	NO MED	N/A

Tabela odcieni Livento® press / Soprano® 10

Press Ingot	LT A0	LT A1	LT A2	LT A3	LT A3,5	LT A4	LT B1	LT B2	LT B3	LT B4	MT A0	MT A1	MT A2	MT A3	MT B1	MT B2	HO 1	Bleach 1 MT								
Shade A-B Opaque Dentine	A0	A1	A2	A3	A3.5	A4	B0	B1	B2	B3	B4	orange	brown	yellow					Frame Modifier	A	B					
	A0	A1	A2	A3	A3.5	A4	B0	B1	B2	B3	B4					Margin	A0	A2	A4	B2	C2					
	E1	E2	E3	E4	Clear	Enamel Effect	clearwhite	sun	apricot	amber	gray	light-blue	Enhancer orange	Opal	Effect	Intensive 2	Intensive 4	Clear	Mamelon	mango	cream					
	LT C1	LT C2	LT C3	LT C4	LT D2	LT D3	LT D4	MT C1	MT C2	MT D2									Frame Modifier	C	D					
Shade C-D Opaque Dentine	C1	C2	C3	C4	D2	D3	D4																			
Dentine																										
Gingiva	light	dark	violet	orange																						
Advanced Press Ingot	ET 1	ET 2	ET 3	Opal 1	Opal 2			Enamel	EO	Enamel Effect Enhancer	amber	dark-gray	pink	blue	Opal	Intensive 1	Intensive 3			Specialties	Cuspid	Fossa				
Bleaching Press Ingot	Bleach 1 LT	Bleach 2 LT	Bleach 3 LT	Bleach 4 LT			Bleach 1 MT	Bleach 2 MT	Bleach 3 MT	Bleach 4 MT												Bleach E1	Mamelon Cream			
Opaque Dentine		Dentine								Enamel	EO	1	2		Transparent white	Opal Intensive 2										
PASTE Stain & Glaze Flu-Shade	A	B	C	D		Stain																				
Flu-Stain	white	snow	cotton	cream	yellow	mango	orange	intense-orange	champagne	olive	shadow	navy-blue	dark-blue	brown	red-brown	gray	black								* also available in POWDER	

## 30 Oznakowanie opakowań/symbole

	Data produkcji
	Producent
	Numer katalogowy
	Kod serii
	Ilość
 <a href="http://www.cmsa.ch/docs">www.cmsa.ch/docs</a>	Zapoznać się z instrukcją użycia, która jest dostępna w formie elektronicznej pod podanym adresem.
Rx only	Uwaga: Zgodnie z prawem federalnym USA produkt ten może być sprzedawany wyłącznie przez lekarza lub na jego zlecenie.
 	Produkty firmy Cendres+Métaux z oznakowaniem CE spełniają odpowiednie wymagania europejskie.
	Nie stosować ponownie
	Produkt niesterylny
	Chronić przed światłem słonecznym
	Uwaga, przestrzegać dokumentacji towarzyszącej
 	Numer identyfikacyjny produktu
	Przedstawiciel europejski
	Importer
	Wyrób medyczny