

esthetic.line

## Livento<sup>®</sup> press 與 Soprano<sup>®</sup> 10

<b>DE</b>	<b>Gebrauchsanweisung</b>	Deutsch	1
<b>FR</b>	<b>Mode d'emploi</b>	Français	25
<b>EN</b>	<b>Instructions for Use</b>	English	49
<b>ES</b>	<b>Instrucciones de uso</b>	Español	73
<b>RO</b>	<b>Instrucțiuni de utilizare</b>	Română	97
<b>PL</b>	<b>Instrukcja użycia</b>	Polski	121
<b>УКР</b>	<b>Інструкція для застосування</b>	Українська	145
<b>ZH</b>	<b>使用說明書</b>	繁體中文	169
<b>KO</b>	<b>사용 설명서</b>	한국어	191

# Livento® press 與 Soprano® 10 使用說明書

## 1 本使用說明書的適用範圍

此使用說明書適用於第29節列出的產品。本使用說明書發行後，所有舊版說明書即失效。對於由於未遵守該使用說明書而造成的損害，製造商概不承擔責任。

## 2 商品名稱

參閱第29節。

## 3 合規使用

該產品用於假牙修復和支援牙科診所或實驗室的醫療程序。

## 4 預期的臨床效果

恢復咀嚼功能並提高美觀性。

本使用說明書中有關安全和臨床性能 (SSCP) 的簡報包含可植入產品，可在我方網站上獲取，可通過下列地址獲取：[www.cmsa.ch/docs](http://www.cmsa.ch/docs)。

## 5 產品說明

Livento® press 是用於壓鑄技術的二矽酸鋰玻璃陶瓷牙科材料。

單個鑄塊淨重 3 克，用於最高 0.9 克蠟重量。直徑：13 毫米。鑄塊的色調基於 VITA-Classic 顏色體系<sup>1</sup>，色調範圍包括 A、B、C 和 D。

<sup>1</sup> VITA 是 VITA Zahnfabrik H. Rauter GmbH & Co. KG, Bad Säckingen, Deutschland 的註冊商標。

### Livento® press 鑄塊概念

透光性	描述特點	加工 適應症												
		染色技術	回切技術 (Cut-back)	分層技術	鑲面 (Veneer)	咬合鑲面	薄鑲面 (0.3 毫米)	嵌體	冠蓋體	局部牙冠	前牙牙冠	後牙牙冠	牙橋 (最多 3 單位)、小臼齒區域	混合基牙冠
Bleach	每四種漂白色調包含中等半透明度和低半透明度。漂白 1 的明度最高，漂白 4 的色度最高	■	■	■	■	■	■	■	■	■	■	■	■	-
ET	最接近天然牙釉的半透明度。尤其適合於額外鑲面。	■	■	-	■	■	■	■	■	■	-	-	-	-
MT	顯著的中等半透明度特征。最接近天然牙本質。	■	■	■	■	■	■	■	■	■	■	■	■	■
LT	低半透明度，具有高透明度及中度不透明性。尤其適合 0.7 毫米以上厚度。	■ <sup>2</sup>	■	■	-	-	-	-	-	■	■	■	■	■
HO	高度不透明。即使很薄一層，亦能提供最佳防護。尤其適合用作支架材料。	-	■	■	-	-	-	-	-	-	■	■	■	■
Opal	最接近天然牙釉的半透明度。高品質乳光色澤。尤其適合用作額外鑲面。	■	■	-	■	■	■	■	■	■	-	-	-	-

■ 最佳應用

■ 可行應用

<sup>2</sup> 僅適用於自第二小臼齒之後的後牙。

Soprano® 10 鑲面是一種矽酸鹽玻璃陶瓷，最佳用途是覆蓋 Livento® 二矽酸鋰玻璃陶瓷及二氧化鋁。產品組合包括各類易操作的陶瓷材料，例如肩台瓷 (Margin)、支架修復瓷 (Frame Modifier)、乳白瓷 (Opal)、牙體瓷 (Dentine)、遮色瓷 (Opaque Dentine)、釉質瓷及效果瓷。陶瓷的色調基於 VITA-Classic 顏色體系，色調範圍包括 A、B、C 和 D。

## 6 適應症

- 鑲面
- 嵌體和冠蓋體
- 局部牙冠
- 前牙冠和後牙冠
- 混合基牙冠
- 前牙區域 3 個單位牙橋
- 小臼齒區域 3 個單位牙橋至作為末端支柱的第二小臼齒

**7 禁忌徵象**

- 末端游離和延伸式牙橋
- 白齒區域 3 個單位牙橋
- 剩餘牙齒不足的患者
- 未滿足必要的連接體和最小壁厚
- 未使用推薦的 Livento® press 和 Soprano® 10 的材料及/或第三方供應商材料進行混合
- 原則上，除上述適應症外，其他情況均視為禁忌。
- 因健康原因無法遵守定期檢查預約的患者。
- 有磨牙症或其他異常功能習慣的患者。
- 對產品中所使用材料過敏的患者，請參閱第19節。
- 患者目前的口腔狀況無法正確使用本產品。

**8 兼容的產品**

為了製成品假牙，除了第29節所涵蓋的產品外，還需要各種實驗室常規產品。以下是Cendres+Métaux SA在其產品品類中提供的精選材料。

08052138	Polyurock Kit	08055014	Livento® invest Powder (50 x 100 g)
08052135	Polyurock Catalyst	083739	Livento® invest Liquid (1000 ml)
08052136	Polyurock Release Spray	08052160	uniVest® Plus Powder (30 x 150 g)
08052137	Polyurock Mixer	08052161	uniVest® Plus Liquid (1000 ml)
08052566	Polyurock Colour yellow	08052162	uniVest® Rapid Powder (30 x 150 g)
08052149	ABF Wax Universal	08052163	uniVest® Rapid Liquid (1000 ml)
08052150	ABF Wax Creativ light	080181	CM soldering investment (4 kg)
08052151	ABF Wax Creativ dark	080229	CM soldering paste
08052154	ABF Wax Special	08052307	Legabril Diamond (50 g)
08052148	ABF Wax Margin		
08052153	ABF Wax Position		
08052152	ABF Wax Tecno		

**9 專業人員的資質**

需要具備專業牙科或牙科技術方面的專業知識。必須可隨時取得最新版的使用說明書，且於首次使用前詳閱並完全理解本說明書。假牙的製作和維護僅允許由具備資質的專業人員執行。



給專業人員的重要資訊



必須提高警覺的警告符號

**10 規定**

聯邦法律（美國）禁止沒有許可證的牙醫進行使用和銷售。

**11 副作用**

對本產品所用材料過敏或疑似過敏的患者（參閱第19節），不得使用本產品，或僅在事先進行過敏原檢測後使用。  
輔助儀器可含鎳。  
正確使用不會產生副作用。

**12 警告注意事項**

磁共振(MR)環境  
本產品尚未針對在磁共振環境下進行安全性和相容性評估。  
本產品尚未針對在磁共振環境下進行加熱和移動測試。

**13 一般提示**

N/A

**14 預防措施**

- 產品組件在交付時並非無菌狀態。更多資訊請參閱第16節「準備」。
- 執行這些作業時，僅允許使用原廠輔助工具及部件。相關資訊和附加資訊請連絡 Cendres+Métaux SA 的代表處。
- 進行任何手術前，請確認全部所需產品組件均已足量準備。
- 為確保自身安全，請務必穿著合適的防護服。尤其是在打磨時，我們建議佩戴護目鏡和防塵面罩並使用抽吸設備進行作業。
- 將部件固定住，防止誤吸。
- 患者使用牙刷和牙膏進行手動清潔可能導致提前磨損。

**15 一次性使用**

設計或標記為一次性使用（single-use）的產品使用過程中會承受一定的負載，這可能會增加磨損、直至無法正常工作。



多次使用標示為一次性使用（single-use）的產品，這種情況未經測試。這可能會對產品的安全性、功能和效能造成不利影響，並且增加感染傳播的風險。

**16 準備**

進行每個工作步驟之前，必須對假牙進行檢查，包括所有系統組件的清潔、消毒，必要時還須進行殺菌。  
金屬合金、高效能聚合物（Pektkon®）和陶瓷製的材料適合蒸汽滅菌。除Pektkon®外，其他塑膠部件不適合蒸汽滅菌。  
選擇消毒和滅菌程序時，請遵循各國現行準則及相關使用說明《手術及假體的準備》（[www.cmsa.ch/docs](http://www.cmsa.ch/docs)）。

**17 應用範圍**

Livento® press 壓鑄瓷和 Soprano® 10 鑲面須由配備有牙科陶瓷工具、加工工具、調色板、燒製爐及相關配件的專業牙科實驗室使用。這表示在使用該產品時，無需使用全新或指定的配件。

18 操作方法

18.1 陶瓷材料說明

特點	描述
陶瓷材料	
Frame Modifier	熒光顯著。優化鑲面陶瓷在氧化鋯上的黏固性。 ⚠ 使用特殊的支架液體（紅色液體）！ 不得同時使用Livento® press。
Margin	用於氧化鋯鑲面的牙齒色肩台材料。 顯著的乳白色和熒光色增強深層效果。 ⚠ 使用普通鑄模液體。 不得同時使用Livento® press。
Opaque Dentine	不透明度約為 90%。覆蓋效果極好。提供相應牙齒顏色。
Dentine	不透明度約為 70%。天然反光。紅色識別色材料。
Enamel	非常接近天然牙釉色，不透明度約為 50%。藍色識別色材料。
Enamel Effect	無特定顏色，可根據需要的效果用於任何牙齒色調。
Enamel Effect Enhancer	半透明色材料，使用時可與 Enamel 和 Enamel Effect 混合。
Opal	分為四個級別和濁度的天然乳光色。
Opal Effect	天然乳光色，較 Opal 材料更透明。該類別特殊之處是透明（Clear）材料。
Fossa, Cuspid	用於強調牙尖端（白色）和裂紋（橙色）。
Mamelon	可與任何陶瓷材料混合。切緣區蜜桃結節的特性。
Flu-Shade	與基底色一致的高光熒光色染色劑，適於用作支架染色膏或反光染色膏。 適用於所有陶瓷的通用染色劑。 ⚠ 僅適用於高熔點的陶瓷表面。 在使用前均勻混合染色膏！
Flu-Stain	高光熒光色染色劑。 適用於所有陶瓷的通用染色劑。 ⚠ 僅適用於高熔點的陶瓷表面。 在使用前均勻混合染色膏！


18.2 準備工作

- 原則上：根據解剖原理修磨牙齒輪廓
- 對內部線角進行圓滑修磨準備或弧形線準備
- 在準備階段基本去除棱角
- 根據適應症規定，修磨牙齒堅硬物後，必須保留最小壁厚、牙橋連接體的橫切面及最大橋體寬度。

18.3 最小壁厚

最小壁厚（毫米）和連接體橫切面（平方毫米）概覽

加工技術		鑲面 (Veneer)	體嵌	鑲嵌冠	瓷牙冠前	瓷牙冠前	瓷牙冠後	前區牙橋 (最多3個單位)	後區牙橋 (最多3單位)、小臼齒區域
染色技術	全弓	0.3-0.6	1.0	1.5	1.5	1.2	1.5	1.2	1.5
	切緣/咬合	0.4-0.7	1.0	1.5	0.8	1.5	1.5	1.5	1.5
回切技術	全弓	0.5	-	1.5	1.5	1.2	1.5	1.2	1.5
	唇/咬合	0.4	-	0.8	0.8	0.4	0.8	0.8	0.8
分層技術	全弓	-	-	-	-	0.6	0.8	0.8	0.8
	切緣/咬合	-	-	-	-	0.6	0.8	0.8	0.8
	原則上	-	-	-	-	支撐牙齒/牙尖端			
最大橋體寬度								11	9
連接體橫切面								16	16

 整個壁厚的至少 50% 必須由高強度壓鑄瓷 Livento® press 構成！

18.4 模型準備

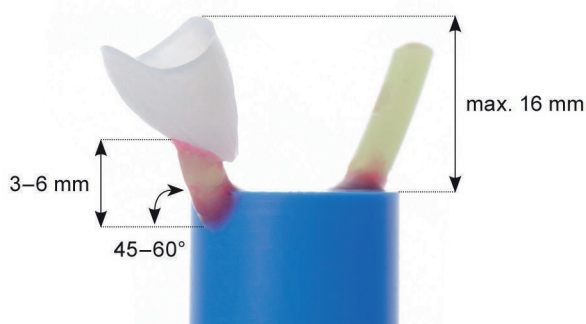
用慣用方法製作主模型。製作石膏模型時，首先可以使用封填劑塗層進行表面硬化，因而無需改變用量。然後塗抹數層（視準備情況而定）鑄模空間劑。製作鑲面、局部牙冠和牙冠時，塗抹兩層空間劑至頂多離準備邊緣線 1 毫米。製作嵌體和冠蓋體時，塗抹三層至頂多到腔底上方 1 毫米。

18.5 筑蠟

透過所需加工技術（塗層、回切或染色技術），採用燒除後無殘留物的蠟並保持最小壁厚來塑造修復模型。尤其注意準備邊緣：不要超過該邊緣，避免壓鑄後耗時修整。

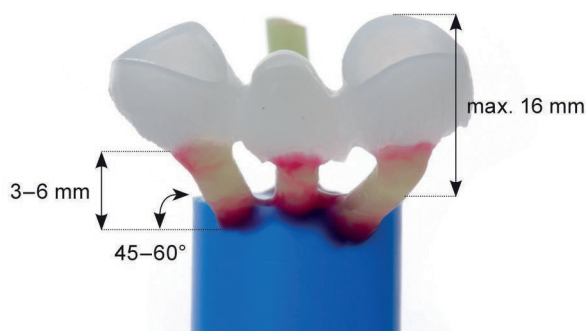
## 18.6 鑄道

## 牙冠



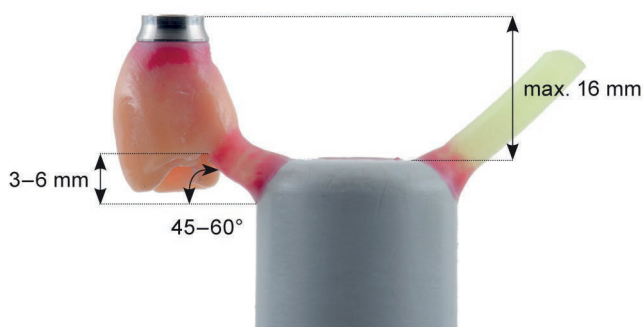
貼士：僅壓制一個牙冠鑄道時，安裝一個壓力補償道！

## 牙橋



貼士：僅壓制一個牙橋鑄道時，安裝一個壓力補償道！

## 混合基牙冠



貼士：僅壓制一個混合基牙冠鑄道時，安裝一個壓力補償道！



不要包埋連接體！

## 18.7 鑄道資料

柱塞	直徑：13 毫米 Livento®press (Cendres+Métaux SA) 一次性柱塞，工件編號：08055017
鑄模系統	任何常規 13 毫米鑄模系統都可用於加工。
包埋環規格	100 克、200 克或 300 克 建議：用 200 克或 300 克包埋環進行壓制以減少包埋物裂開或破碎的風險。此外，這有助於保溫和增加精密度。
蠟線直徑	2.5-4 毫米
鑄道（蠟線）長度	3-6 毫米
鑄道連接目標物的點	目標物最厚的部位
鑄道連接目標物的角度	壓制方向為軸
鑄道連接包埋環的角度	45-60°
鑄道點的設計	沒有稜角的喇叭型
不同目標物之間的距離	至少 3 毫米
離包埋環的距離	至少 10 毫米
蠟型和鑄道的整體長度	最長 16 毫米
目標物在包埋環中的位置	大致上，蠟型的頸部朝向中心。
壓力補償鑄道	建議：壓制單個目標物（牙冠或牙橋）時，與目標物呈 180° 方向，與目標物長度一樣
混合基牙冠的鑄道角度	釘道與印模平行的位置

## 18.8 包埋

包埋程序可以透過快速壓制技術 ( Speed technique ) 及常規預熱技術進行。請測量蠟型的重量 ( 包括鑄道 ) 以避免壓制時材料過少。方法是計算未裝配的包埋環與已裝配的包埋環的重量差或測量蠟型 ( 包括蠟線 ) 的重量。

- 最大 0.9 克蠟型重量：1 個鑄塊
- 最大 1.9 克蠟型重量：2 個鑄塊

### Livento® invest 包埋物

製造商 Cendres+Métaux SA, 瑞士  
 工件編號：08055014 ( 規格：100 克 × 50 袋 )  
 工件編號：083739 ( 1 升濃縮液 )

#### 描述

- 用於二矽酸鋰及其他可壓鑄陶瓷的特殊包埋物。
- 亦可用於製造耐火鑄模。

混合比例：26 毫升液體：100 克粉末

#### 混合物濃度

- 40 - 60 % 膨脹液用於嵌體、冠蓋體 ( 視準備和大小而定 )
- 60 - 70 % 膨脹液用於單個牙冠的膨脹液
- 70 - 85 % 膨脹液用於後區及前區牙橋
- 100 % 膨脹液用於耐火鑄模。

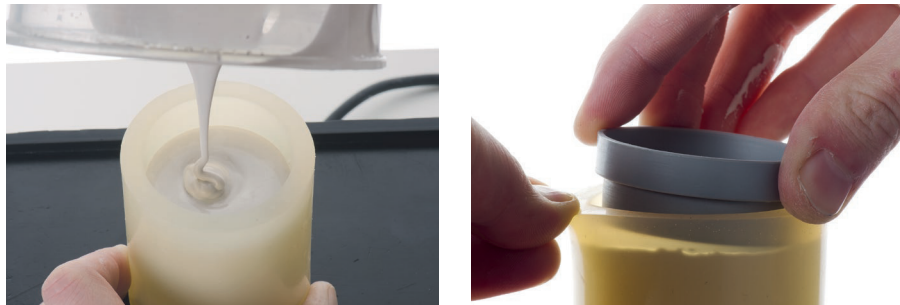
液體濃度越高則膨脹值越高



請仔細閱讀包裝中隨附的製造商使用說明中有關正確加工包埋物和時間控制的指引！



請將振動器調到最小設置。小心謹慎地緩緩將材料沿著環成型器邊緣注入。然後小心填充環成型器直至目標物全部覆蓋，其間不要產生氣泡。



一旦覆蓋目標物，關閉振動器，用剩餘包埋物將包埋環填充至標記處。輕輕推出包埋環的硅樹脂邊框，蓋上蓋子，順時針旋轉 180° ( 消除氣泡 )。

## 18.9 預熱

定期校準燒除爐，以確保精確的溫度。



請遵守製造商操作指引。

根據製造商的指示設置好包埋物後，可以對包埋環進行預熱。

1. 小心轉動並取下包埋環。
2. 同時小心轉動並取下包埋環基座。
3. 用石膏調刀或砂帶採用乾法打磨機清除粗糙點。
4. 請確保包埋物沒有進入鑄道。



包埋環基座應垂直平穩地放置在壓制爐內的包埋環托盤上。不能對鑄塊和一次性柱塞進行預熱。

#### 在預熱爐內放置包埋環

- 若是肋底板 ( 無底板加熱的預熱爐！ )，包埋環可直接開口朝下放置。
- 若是平底板，請確保蠟型可在包埋環外部燃燒盡，例如將包埋環朝後壁方向傾斜。
- 若預熱爐具有底板加熱，請確保包埋環放置在離底板約 10 毫米處。

## 18.10 壓制



- 為避免因包埋環冷卻導致壓制不完整，請確保壓制爐在壓制前已進行充分預熱。
- 戴上隔熱手套。

- 由於壓制爐的使用壽命和條件及燃燒週期次數的差異，即時在指定壓制溫度下壓制相同類型物件，也可能產生偏差。建議：進行壓制測試。

壓制爐準備就緒後，將包埋環從預熱爐中取出，並立刻放置在旁邊的壓制爐中。壓制爐打開後，立刻裝入包埋環。首先插入要求的壓制鑄塊，然後是柱塞。



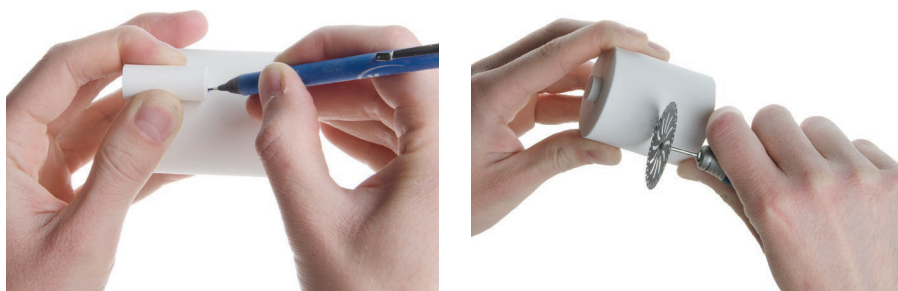
- 先將鑄塊未印製的一邊插入包埋環。
- 每個鑄道最多使用兩個鑄塊。
- 若使用可重複使用的氧化鋁柱塞，則可能需要調節壓制溫度。

然後立刻將已裝入的包埋環豎直放在壓制爐的燃燒台上，按照以下載列的程序開始壓制。壓制程序結束後，用包埋環裝卸鉗立刻將包埋環從壓制爐中取出並放置在冷卻網上。應在無氣流的環境下冷卻至室溫。冷卻過程需要大概 60 分鐘且不得短於該時間。

**Livento®press 的壓制程序 (參考值)**

	低溫 °C	加熱速度 °C	高溫 °C	保持時間 分鐘	壓制時間 分鐘	真空度 °C	壓制壓力
Dekema press-i-dent ( 100 克 )	700	60	910	20	自動	700	5級
Dekema press-i-dent ( 200 克 )	700	60	920	20	自動	700	5級
Ivoclar Programat ( 100 克 )	700	55	910	15	自動	700	E 300
Ivoclar Programat ( 200 克 )	700	60	912	25	自動	700	E 300
Zubler Vario Press ( 100 克 )	700	60	900	18	3	700	低
Zubler Vario Press ( 200 克 )	700	60	915	20	3	700	低
Dentsply Multimat NTexpress ( 100 克 )	700	60	930	15	3	700	-
Dentsply Multimat NTexpress ( 200 克 )	700	60	950	18	3	700	-

**18.11 去包埋及清理**



標記柱塞的末端。用一個合適的切割大圓盤切割掉多餘的包埋物。其餘包埋物可用 50 µm–110 µm 顆粒的氧化鋁 ( 4 巴壓力 ) 除去。另外亦可用高效且有利健康的水刀削修機去除包埋物，例如 Effegi Brega 生產的 Atlantis。



不能用噴砂機去除壓制的牙冠！

若 Livento® invest，其後用 50 µm 的玻璃珠和 2.5 至 3 巴的壓力研磨去除包埋物。若遵守正確的噴射方向和材料噴射的距離，則即使是最精緻的邊緣也不會被破壞。若使用 Livento® invest，無需再放入含有蝕刻溶液的超聲波清洗機中去除反應層。這有利於節省時間。

**18.12 修形**

打磨 Livento® press 材料時，僅可使用適合玻璃陶瓷的研磨機。否則將導致邊緣破裂或過熱。

- 盡量減少研磨量，即避免壓制物件塑性時過大。
- 低速、低壓運轉。
- 任何情況下都要避免陶瓷過熱。
- 分離後重新打磨鑄道的連接點。
- 若是牙橋，則之後不得分離連接體，以避免預設斷裂位置。
- 當進行蒸汽清潔時，避免金屬工具支撐和陶瓷之間的連接處過熱。

清潔過後但未經過修形、試戴或染色的牙冠效果。

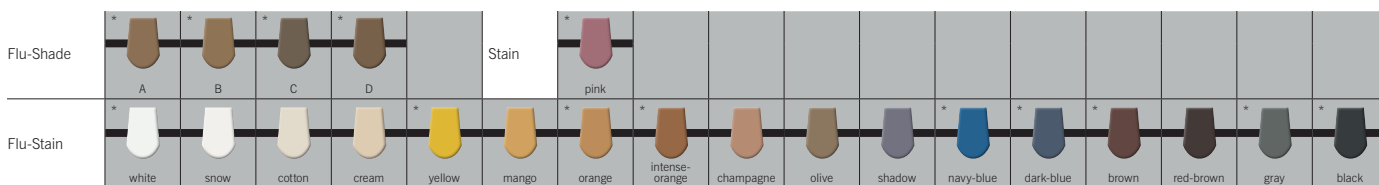


使用金剛石圓盤將鑄道切除。  
需使用適合玻璃陶瓷的研磨工具修整牙冠。

在印模或使用鑲面陶瓷前，用氧化鋁和 1 巴壓力快速沖洗修整後的壓鑄修復體，然後用蒸汽徹底清潔。

18.13 Livento® press 和染色技術

Stain & Glaze 色調表

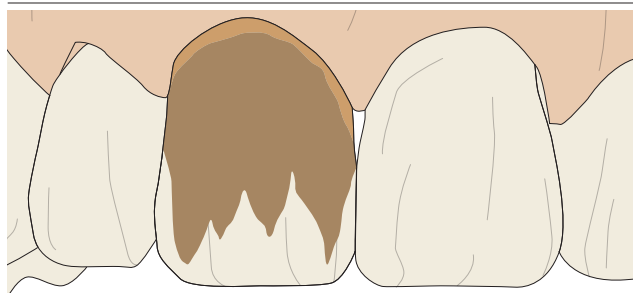


\* 可訂購粉末狀陶瓷色染劑。

若長期不用，則分離染色膏。在使用前，用配備的刮刀將顏料混合均勻至無可見顆粒，這一點很重要。混合後將呈現如漆面般光滑的表面。

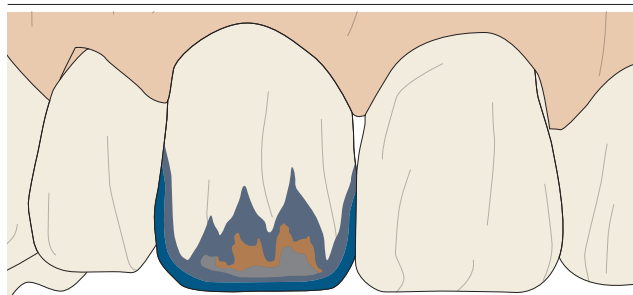
18.14 Grundanleitung zur Bemalung (nach Robert Arvai, Chur)

Vorgehen im anterioren Bereich



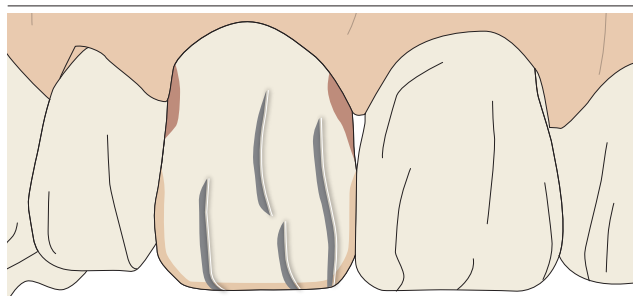
第 1 步

- Flu-Shade A、B、C 或 D
- Flu-Stain orange 或 intense-orange



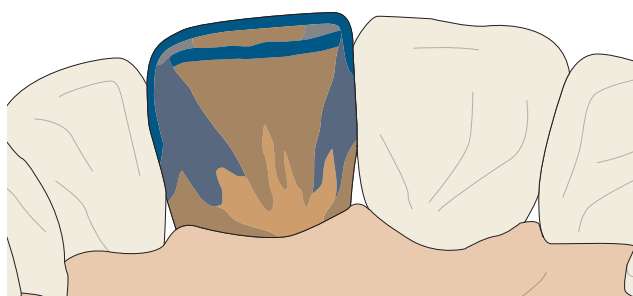
第 2 步

- Flu-Stain navy-blue
- Flu-Stain dark-blue
- Flu-Stain intense-orange
- Flu-Stain gray



第 3 步

- Flu-Stain grey, 朝末端方向染色
- Flu-Stain white 和 Flu-Stain orange, 混合比例各 50%
- Flu-Stain pink, 薄薄塗上一層
- Flu-Stain white, 用於牙釉縫隙

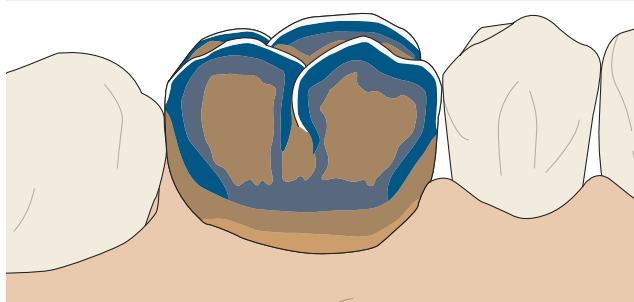


第 4 步

- Flu-Shade A、B、C 或 D
- Flu-Stain navy-blue
- Flu-Stain dark-blue
- Flu-Stain gray
- Flu-Stain orange 或 intense-orange

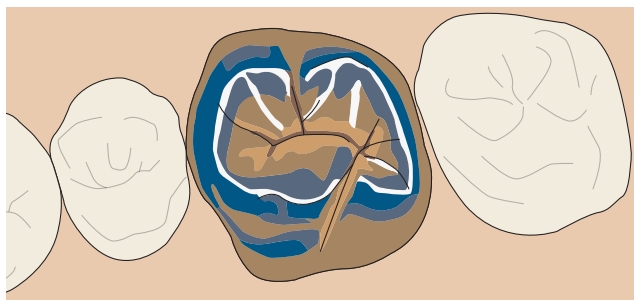
後區牙染色建議





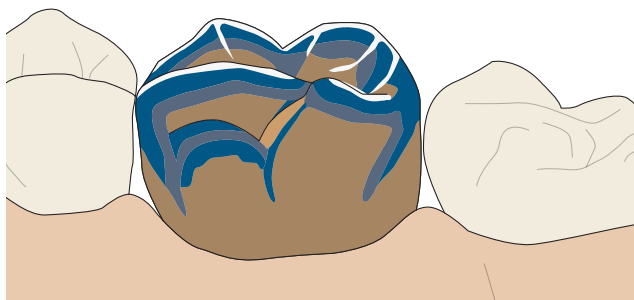
第1步 (頰側)

- Flu-Shade A、B、C 或 D
- Flu-Stain orange 或 intense-orange
- Flu-Stain navy-blue
- Flu-Stain dark-blue, ( A3.5 和 A4 用 grey )
- Flu-Stain white



第2步 (咬合)

- Flu-Shade A、B、C 或 D
- Flu-Stain orange 或 intense-orange
- Flu-Stain navy-blue
- Flu-Stain dark-blue, ( A3.5 和 A4 用 grey )
- Flu-Stain white
- Flu-Stain brown



第3步 (腭)

- Flu-Shade A、B、C 或 D
- Flu-Stain orange 或 intense-orange
- Flu-Stain navy-blue
- Flu-Stain dark-blue, ( A3.5 和 A4 用 grey )
- Flu-Stain white

貼士

- 在染色前，用 50 μm 氧化鋁和最大 1 巴壓力沖洗牙冠粗糙面。
- 在上色 ( Shade 和 Stain ) 時，盡量不要塗抹釉液。這樣可避免色彩渾濁或色彩被沖洗到邊緣。
- 將牙釉材料與少量釉液混合。
- 用吸潮紙尖吸收掉前區牙咬合處裂縫中的多餘釉液。  
從切緣到齒齦塗上薄薄一層顏色。

燒製	預乾燥 分鐘	關閉時間 分鐘	低溫 °C	第 1 次燒製 °C	第 2 次燒製 °C	加熱速度 K/分鐘	真空度 °C	保持時間 分鐘
染色	3	4	450	750	750	45	無	1
上釉	3	4	450	750	750	45	無	1

燒製溫度由支架材料和所需光澤程度決定。燒製溫度可以增加至 810° C。

18.15 使用 Soprano® 10 為 Livento® press 鑲面

每次使用前充分搖晃瓶身。此處所述的燒製溫度僅為參考值，可根據燒製爐的型號和壽命而更改。建議：進行燒製測試。

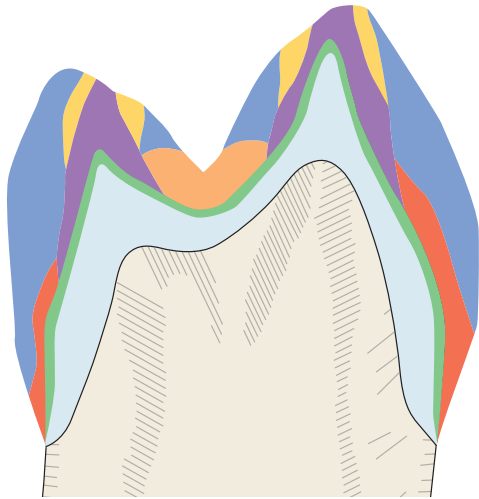
分層前亦可在 Livento® press 支架上使用染色膏。使用回切技術 ( Cut-back ) 時應避免產生尖銳的棱角。

Repair (Enamel E2) 陶瓷修復劑可用於上釉後微幅修復恢復體。燒製溫度為 720°C。

Enamel 配色表

	A				B				C				D			
	A1	A2	A3	A3,5	A4	B1	B2	B3	B4	C1	C2	C3	C4	D2	D3	D4
Enamel	1	2	2	4	4	1	2	3	4	2	2	3	4	1	2	3

白齒分層填補技術示例



- Dentine
- Dentine-Enamel-混合物，混合比例各 50%
- Enamel Effect
- Enamel
- Dentine-Fossa-混合物，混合比例各 50%
- Livento®press 支架
- 用 Stains+Dentin 進行 Wash

使用 50 μm 氧化鋁對牙橋支架進行噴砂，並用蒸汽清潔。



牙橋支架塗上定制染色膏。



在仍然濕潤的牙橋支架上撒上牙本質粉末。清除多餘粉末。



撒有牙本質粉末的牙橋支架可在 780 °C 溫度下進行支架特徵燒製。





在齒頸部和舌側面塗上 Opaque Dentine。



將 Dentine 直接填補在 Opaque Dentine 上。



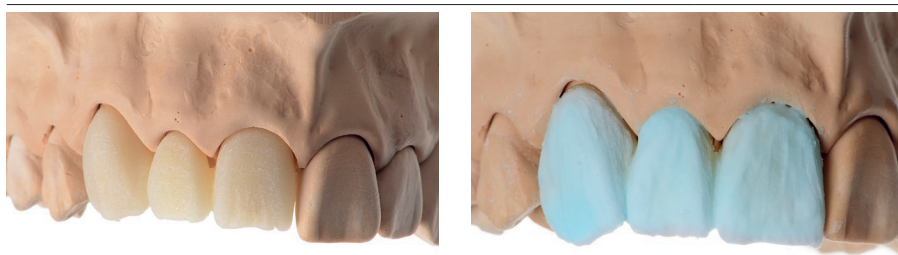
塗上 Dentine-Enamel-混合物，混合比例各 50%。



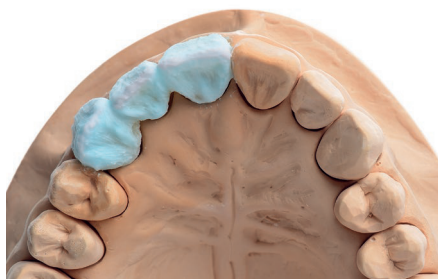
使用最少量的牙釉層彌補缺失的解剖結構，並用「大刷子」讓表面凝固。將牙齒間的牙橋連接分離至支架處。  
現在可以開始進行第一次牙本質燒製，燒製溫度比支架特徵燒製溫度 778 °C 低 2 °C。

第一次牙本質燒製完成後無需進行加工。上色過程現已結束。





然後回切至牙體尺寸。



用透明和回切材料完成輪廓略微凸出的解剖結構。在其他不同材料的堆築層實施該程序。牙體間分離至支架結構。然後用「大刷子」讓表面凝固。最後用認可的微晶石或金剛石打磨表面和輪廓。第二次牙本質燒製溫度為 770 °C。



**方法一**  
經染色和上釉程序完成修復體。燒製溫度為 740 °C，無需真空。



**方法二**  
在無保持時間的情況下，用 785 °C 的溫度真空燒製，進行「自行上釉」（無需染色和上釉）。接著則必須用拋光設備進行手工拋光，以實現需要的光澤度。

Brenntabelle								
( Livento® press 支架上面 )	預乾燥 分鐘	關閉時間 分鐘	低溫 °C	第 1 次燒製 °C	第 2 次燒製 °C	加熱速度 K/分鐘	真空度 °C	保持時間 分鐘
支架特徵		4	450	780	-	45	450	1
Dentine/Enamel		4	450	778	770	45	450	1
自行上釉		4	450	785	-	45	450	無
上釉	3	4	450	720*	720*	55	無	1
修復		4	450	720	-	45	450	1

 \*燒製溫度由支架材料和所需光澤程度決定。燒製溫度可以增加至 750° C。

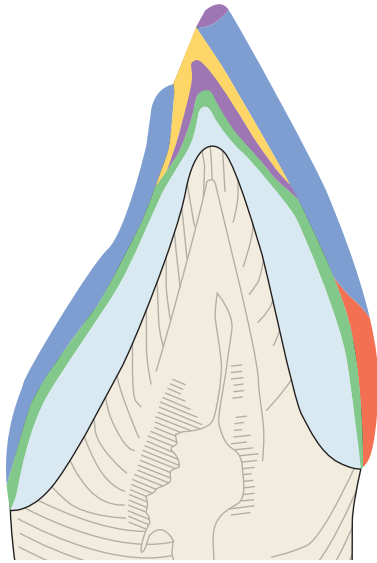
**18.16 用Soprano® 10在二氧化鋯上鑲面**

- 支架不應有鋒利的棱角。
- 若是用量大，燒製溫度須增加 20-30 °C。
- 若在二氧化鋯上鑲面，尤其是大量堆築層時，則從肩台燒製開始，在每次主燒製後應延遲（至少 2 分鐘）打開爐門。

配色表

	A				B				C				D			
	A1	A2	A3	A3,5	A4	B1	B2	B3	B4	C1	C2	C3	C4	D2	D3	D4
Frame Modifier	A	A	A	A	A	B	B	B	B	C	C	C	C	D	D	D
Enamel	1	2	2	4	4	1	2	3	4	2	2	3	4	1	2	3

前牙上分層填補技術示例



Schnitt



von labial

- Dentine Effect, 多種混合
- Dentine-Enamel-混合物, 混合比例各 50%
- 效果瓷
- Enamel
- 用 Stains + Dentin 進行 Wash
- 二氧化鋁支架

將Frame Modifier與相應的顏色混合，添加特殊液體以呈現均勻的奶油色，再於二氧化鋁支架上塗抹薄薄一層。燒製溫度為 970°C。



Frame Modifier 燒製完成後的牙冠。





若需要可省略此階段，然後分離印模。



此階段塗上 Margin 層並開始第一次階段燒製。燒製溫度為 840°C。



肩台燒製完成後，在整個表明塗上薄薄一層牙釉液，並撒上肩台粉。粗糙的表面能增強粘附力。這能增強光的折射和深層效果。燒製溫度為 830°C。



在齒頸部和舌側面塗上 Opaque Dentine。



將牙本質層直接覆蓋在 Opaque Dentine 上。



塗上 Dentine-Enamel-混合物，混合比例各 50%



對於厚度最小的牙釉層，用透明和回切材料完成輪廓略微凸出的解剖結構。然後在不同堆築層實施該程序。之後用「大刷子」讓表面凝固。現在可以開始進行第一次牙本質燒製，燒製溫度為 780 °C。

第一次燒製完成後未進行修整



第二次燒製僅僅是修補。只用回切和透明材料對形狀進行微調。第二次燒製溫度為 770 °C。



方法一  
經染色和上釉程序完成修復體。燒製溫度為 740 °C，無需真空。



方法二  
在無保持時間的情況下，用 785 °C 的溫度真空燒製，進行「自行上釉」（無需染色和上釉）。接著則必須用合適的拋光設備進行手工拋光，以達到需要的光澤度。



燒製 ( 二氧化鋯支架上 )	預乾燥 分鐘	關閉時間 分鐘	低溫 °C	第 1 次燒製 °C	第 2 次燒製 °C	加熱速度 K/分鐘	真空度 °C	保持時間 分鐘
Frame Modifier		4	450	970	960	60	450	1
Margin		4	450	840	830	45	450	1
Dentine/Enamel		4	450	780	770	45	450	1
自行上釉		4	450	785	–	45	無	無
上釉	3	4	450	750*	750*	55	無	1
修復		4	450	720	–	45	450	1

\*燒製溫度由支架材料和所需光澤程度決定。燒製溫度可以增加至 810° C。

18.17 黏固

若想瓷修復體具有天然真實的色澤，選擇合適的粘固劑至關重要。根據適應症要求，Livento® press 修復體可選擇黏合、自粘或常規方式黏合。

請仔細閱讀包裝中隨附的製造商有關正確操作的說明。

黏合方法簡介

a) 常規黏合

這種黏合方法中，附著效果實際上只是透過修復體和黏合材料間的靜電摩擦實現。採用常規黏合時，為盡可能獲得最大的靜電摩擦力，固位準備的準備角度為 4° 至 6°。請注意：常規黏合時，加固瓷修復體不會令整體更堅固！

b) 粘結劑黏固

採用粘結劑黏固時，附著力主要依靠化學-微機械交互連接產生，一方面在於修復體和黏合材料之間的連接，另一方面在於準備和黏合材料之間的連接。透過專用粘結系統在牙本質和牙釉之間產生微機械連接。這種黏合方式中，靜電摩擦功能并非主要作用，因此無需固位準備。請注意：黏合劑黏合時，加固瓷修復體會令整體更堅固！

c) 自粘黏合

採用自粘黏合時，附著力依靠化學-微機械交互及靜電摩擦產生。因此建議進行固位準備。由於黏合劑具有牙齒表面自蝕刻特點，因此無需對牙齒表面進行額外預處理。請注意：自粘黏合時，加固瓷修復體不會令整體更堅固！

修復類型	常規黏合	粘結劑黏固	自粘黏合
鑲面	-	■	-
嵌體、冠蓋體和局部牙冠	-	■	-
前區和後區牙冠	■	■	■
3 個單位牙橋	■	■	■

在黏合修復體前，用 5-9% 氫氟酸蝕刻內部表面。

19 材料

Livento® press	
彎曲強度 <sup>1</sup>	400 <sup>+/-50</sup> MPa
轉化溫度 (Tg) <sup>1</sup>	520 °C
WAK (-500 °C) <sup>1</sup>	10 × 10 <sup>-6</sup> × K <sup>-1</sup> ( 壓制 )
類別 <sup>2</sup>	類型: 2 級別: 3a
化學成分	穩定融入玻璃陶瓷中的主要成分包括: SiO <sub>2</sub> , Al <sub>2</sub> O <sub>3</sub> , Li <sub>2</sub> O, P <sub>2</sub> O <sub>5</sub> , K <sub>2</sub> O, CaO 和 B <sub>2</sub> O <sub>3</sub>
Soprano® 10	
轉化溫度 (Tg) <sup>1</sup>	500 °C
WAK (-500 °C) <sup>1</sup> ( 兩次和四次繞製程序後 )	10 × 10 <sup>-6</sup> × K <sup>-1</sup>
類別 <sup>1</sup>	類型: 1 級別: 1b
化學成分	穩定融入玻璃陶瓷中的主要成分包括: SiO <sub>2</sub> , Al <sub>2</sub> O <sub>3</sub> , K <sub>2</sub> O, Na <sub>2</sub> O, CaO, B <sub>2</sub> O <sub>3</sub>

<sup>1</sup> Nach DIN EN ISO 6872

關於材料的詳細資訊及其組成請參閱產品特定材料資料表、產品資訊、以及第29節所列的產品清單。所有相關文件都可以在網站www.cmsa.ch/docs查閱，輸入相關的產品名稱即可找到。

20 保存注意事項

我們建議將產品以原廠包裝保管在乾燥、無陽光直射的室溫環境中，除非產品包裝上另註明特定的保存說明。保存不當可能會影響產品特性，並導致無法供用。

21 患者資訊

21.1 使用/術後護理

最遲必須在裝入假牙的當天告知患者，為確保整體咀嚼系統的健康和假牙的正常功能，務必定期進行術後護理。請確認在處理和保養牙齒和假牙方面給與患者鼓勵和指導。

固定和活動假牙承受很大的負荷。磨損現象是很常見的，無法避免，只能減緩。磨損的程度取決於整體系統。

我們的目標是使用彼此最佳搭配的材料，以將磨損降至最低。每年必須至少檢查一次假牙的貼合度，如有必要，必須加上墊片防鬆，以防止晃動（過載）。我們建議最初約每三個月檢查一次假牙，必要時還須更換諸如固定嵌件等輔助部件。

21.2 清潔和保養

我們建議每次用餐後清潔牙齒和假牙。清潔假牙時也要清潔連接元件。如使用軟牙刷在流水下清潔修復體，且使用牙縫刷清潔口腔中的連接元件，則清潔時可以實現最高的保護效果。如要對修復體進行最大強度的清潔，請選擇超聲波設備和假牙適用清潔添加劑一同使用。

禁止使用牙膏清潔高精度的連接元件，因為這可能會造成損壞。還須小心不要使用侵蝕性清潔劑或片劑，因為這可能會損壞高品質的連接元件或影響其功能。

定期清潔錨固元件可以防止軟組織發炎。

22 訂購資訊

與您的訂單相關的資訊可在本文件第29節下的產品清單中找到。產品資訊也很有幫助。在網站www.cmsa.ch/docs，輸入相關的產品名稱即可找到所有相關文件。



**23 可用性**

本文件所描述和所列的部分產品可能不是所有國家皆可使用。

**24 批次碼可追溯性**

必須記錄所有使用部件的批次碼，以確保其可追溯性。

**25 索賠**

發生任何與本產品有關的事件都必須立即通報 Cendres +Métaux SA。為此，請連絡您的客戶顧問，或經由電子郵件將您的請求發送至complaints-cmbrand@cmsa.ch。發生嚴重情況時，還應該通報給您所在的主管機關。

**26 安全地廢棄處理**

本產品必須按照當地現行法規和環境法規進行廢棄處理，同時必須考量到污染程度。Cendres +Métaux Lux SA很樂意接收貴金屬廢料。相關資訊和附加資訊請連絡 Cendres+Métaux SA 的代表處。

**27 商標法**

Cendres+Métaux Holding SA ( Biel/Bienne, 瑞士 ) 的註冊商標：

Livento® 和 Soprano®

除非特別說明，否則所有標有「®」的產品皆不是Cendres +Métaux Holding SA的註冊商標，而是相應製造商的註冊商標。

**28 免責條款**

對於由於未遵守該使用說明書而造成的損害，製造商概不承擔責任。Cendres+Métaux SA產品是整體概念的一部分，僅允許與相關的原廠組件和儀器一起使用或組合使用。否則製造商將不承擔任何責任。若有任何客訴問題，請隨附提供批次碼資料。

將非透過Cendres +Métaux SA銷售的第三方產品與第29節所列的產品清單搭配使用將導致Cendres +Métaux SA的保固或其他明示或暗示的義務失效。

關於產品是否適用於特定患者的責任由專業人員自行斟酌。

在使用Cendres+Métaux SA產品時因專業評估或實踐錯誤或與專業評估或實踐錯誤相關所造成的直接、間接、刑事或其他損害，Cendres +Métaux SA不承擔任何明示或暗示的責任，也概不負責。

專業人員有義務定期學習第29節中所列出的產品及其應用的最新發展情況。

請注意：本文件中的描述不足以立即使用Cendres +Métaux SA產品。始終需要具有相關經驗的專業人員對牙科、牙科技術的專門知識以及第29節列出的產品的操作方法進行說明。

如果出現翻譯不一致的情況，應以英文版本為準。

**29 產品清單**

所有 Soprano® 產品具有 Basis-UDI-DI: 764016651000038E8 標識，且所有 Livento®- 和 Soprano®-Kits 都具有 764016651000039EA 編號。



單個產品的產品編號和 UDI-DI 代碼與再填充產品相同。

型錄編號	產品名稱	材料	一次性使用	標籤	UDI-DI
<b>08055072</b>	<b>Soprano® 10 Livento® press Intro Kit A2</b>			CE 0483	<b>07640173094043</b>
	Livento® press LT A1	3 Stk.			
	Livento® press MT A2	3 Stk.			
	Soprano® 10 Margin A2	5 g			
	Soprano® 10 Opaque Dentine A2	5 g			
	Soprano® 10 Dentine A2	5 g			
	Soprano® 10 Mamelon cream	5 g			
	Soprano® 10 Enamel E2	5 g			
	Soprano® 10 Enamel Effect light-blue	5 g			
	Soprano® 10 Opal Effect	5 g			
	Soprano® Flu-Shade A	5 g			
	Soprano® Flu-Stain dark-blue	5 g			
	Soprano® Flu-Stain brown	5 g			
	Soprano® Glaze Paste	5 g			
	Soprano® Glaze Fluid	25 ml			
	Soprano® Modeling Liquid	25 ml			
	Livento® invest Powder	5 x 100 g			
	Livento® invest Liquid	250 ml			
	Livento® press Disposable Pressplunger 13mm	5 Stk.			
<b>08055327</b>	<b>Soprano® Livento® IntroKit A2 Press&amp;Glaze</b>			CE 0483	<b>07640173094180</b>
<b>08055073</b>	<b>Livento® press Soprano® 10 Shade A-B Kit</b>			CE 0483	<b>07640173094203</b>
08055142	Livento® press LT A0	3 Stk.	5 Stk.	CE 0483	07640173094210
08055137	Livento® press LT A1	3 Stk.	5 Stk.	CE 0483	07640173094050
08055143	Livento® press LT A2	3 Stk.	5 Stk.	CE 0483	07640173094197
08055144	Livento® press LT A3	3 Stk.	5 Stk.	CE 0483	07640173094227
08055145	Livento® press LT A3.5	3 Stk.	5 Stk.	CE 0483	07640173094234
08055146	Livento® press LT A4	3 Stk.	5 Stk.	CE 0483	07640173094241
08055147	Livento® press LT B1	3 Stk.	5 Stk.	CE 0483	07640173094258
08055148	Livento® press LT B2	3 Stk.	5 Stk.	CE 0483	07640173094265
08055149	Livento® press LT B3	3 Stk.	5 Stk.	CE 0483	07640173094272
08055150	Livento® press LT B4	3 Stk.	5 Stk.	CE 0483	07640173094289
08055158	Livento® press MT A0	3 Stk.	5 Stk.	CE 0483	07640173093763
08055159	Livento® press MT A1	3 Stk.	5 Stk.	CE 0483	07640173094296

型錄編號	產品名稱	材料	一次性使用	標籤	UDI-DI
08055160	Livento® press MT A2	3 Stk.	5 Stk.	CE 0483	07640173094067
08055161	Livento® press MT A3	3 Stk.	5 Stk.	CE 0483	07640173094302
08055162	Livento® press MT B1	3 Stk.	5 Stk.	CE 0483	07640173094319
08055163	Livento® press MT B2	3 Stk.	5 Stk.	CE 0483	07640173094326
08055141	Livento® press HO 1	3 Stk.	5 Stk.	CE 0483	07640173094340
08055169	Livento® press Bleach 1 MT	3 Stk.	3 Stk.	CE 0483	07640173094357
08055185	Soprano® 10 Frame Modifier A	5 g	5 g	CE 0483	07640173093770
08055186	Soprano® 10 Frame Modifier B	5 g	5 g	CE 0483	07640173094364
08055187	Soprano® 10 Margin A0	5 g	5 g	CE 0483	07640173094371
08055173	Soprano® 10 Margin A2	5 g	5 g	CE 0483	07640173094074
08055188	Soprano® 10 Margin A4	5 g	5 g	CE 0483	07640173094388
08055189	Soprano® 10 Margin B2	5 g	5 g	CE 0483	07640173094395
08055190	Soprano® 10 Margin C2	5 g	5 g	CE 0483	07640173094401
08055191	Soprano® 10 Opaque Dentine A0	15 g	15 g	CE 0483	07640173094418
08055192	Soprano® 10 Opaque Dentine A1	15 g	15 g	CE 0483	07640173094425
08055176	Soprano® 10 Opaque Dentine A2	15 g	15 g	CE 0483	07640173094081
08055193	Soprano® 10 Opaque Dentine A3	15 g	15 g	CE 0483	07640173094432
08055194	Soprano® 10 Opaque Dentine A3.5	15 g	15 g	CE 0483	07640173094449
08055195	Soprano® 10 Opaque Dentine A4	15 g	15 g	CE 0483	07640173094456
08055196	Soprano® 10 Opaque Dentine B0	15 g	15 g	CE 0483	07640173094463
08055197	Soprano® 10 Opaque Dentine B1	15 g	15 g	CE 0483	07640173094470
08055198	Soprano® 10 Opaque Dentine B2	15 g	15 g	CE 0483	07640173094487
08055199	Soprano® 10 Opaque Dentine B3	15 g	15 g	CE 0483	07640173094494
08055200	Soprano® 10 Opaque Dentine B4	15 g	15 g	CE 0483	07640173094500
08055201	Soprano® 10 Opaque Dentine orange	15 g	15 g	CE 0483	07640173094517
08055202	Soprano® 10 Opaque Dentine brown	15 g	15 g	CE 0483	07640173094524
08055203	Soprano® 10 Opaque Dentine yellow	15 g	15 g	CE 0483	07640173094531
08055204	Soprano® 10 Dentine A0	15 g	15 g	CE 0483	07640173094548
08057760	Soprano® 10 Dentine A0		25 g	CE 0483	07640173096320
08055205	Soprano® 10 Dentine A1	15 g	15 g	CE 0483	07640173094555
08057763	Soprano® 10 Dentine A1		25 g	CE 0483	07640173096337
08055177	Soprano® 10 Dentine A2	15 g	15 g	CE 0483	07640173094098
08057764	Soprano® 10 Dentine A2		25 g	CE 0483	07640173096344
08055206	Soprano® 10 Dentine A3	15 g	15 g	CE 0483	07640173094562
08055207	Soprano® 10 Dentine A3.5	15 g	15 g	CE 0483	07640173094579
08055208	Soprano® 10 Dentine A4	15 g	15 g	CE 0483	07640173094586
08055209	Soprano® 10 Dentine B0	15 g	15 g	CE 0483	07640173094593
08057765	Soprano® 10 Dentine B0		25 g	CE 0483	07640173096351
08055210	Soprano® 10 Dentine B1	15 g	15 g	CE 0483	07640173094609
08057768	Soprano® 10 Dentine B1		25 g	CE 0483	07640173096368
08055211	Soprano® 10 Dentine B2	15 g	15 g	CE 0483	07640173094616
08055212	Soprano® 10 Dentine B3	15 g	15 g	CE 0483	07640173094623
08055213	Soprano® 10 Dentine B4	15 g	15 g	CE 0483	07640173094630
08055214	Soprano® 10 Enamel E1	25 g	25 g	CE 0483	07640173094647
08057769	Soprano® 10 Enamel E1		40 g	CE 0483	07640173096375
08057770	Soprano® 10 Enamel E1		100 g	CE 0483	07640173096382
08055215	Soprano® 10 Enamel E2	25 g	25 g	CE 0483	07640173094111
08057771	Soprano® 10 Enamel E2		40 g	CE 0483	07640173096399
08057772	Soprano® 10 Enamel E2		100 g	CE 0483	07640173096405
08055216	Soprano® 10 Enamel E3	25 g	25 g	CE 0483	07640173094654
08055217	Soprano® 10 Enamel E4	25 g	25 g	CE 0483	07640173094661
08055218	Soprano® 10 Enamel Clear	25 g	25 g	CE 0483	07640173094678
08055180	Soprano® 10 Opal Effect	15 g	15 g	CE 0483	07640173094135
08055219	Soprano® 10 Opal Intensive 2	15 g	15 g	CE 0483	07640173094685
08055220	Soprano® 10 Opal Intensive 4	15 g	15 g	CE 0483	07640173094692
08055221	Soprano® 10 Opal Clear	15 g	15 g	CE 0483	07640173094715
08055222	Soprano® 10 Enamel Effect clear-white	15 g	15 g	CE 0483	07640173094722
08055223	Soprano® 10 Enamel Effect sun	15 g	15 g	CE 0483	07640173094739
08055224	Soprano® 10 Enamel Effect apricot	15 g	15 g	CE 0483	07640173094746
08055225	Soprano® 10 Enamel Effect amber	15 g	15 g	CE 0483	07640173094753
08055226	Soprano® 10 Enamel Effect gray	15 g	15 g	CE 0483	07640173094760
08055179	Soprano® 10 Enamel Effect light-blue	15 g	15 g	CE 0483	07640173094128
08055227	Soprano® 10 Enamel Enhancer orange	15 g	15 g	CE 0483	07640173094777
08055228	Soprano® 10 Mamelon mango	15 g	15 g	CE 0483	07640173094784
08055178	Soprano® 10 Mamelon cream	15 g	15 g	CE 0483	07640173094104
08055229	Soprano® 10 Repair	15 g	15 g	CE 0483	07640173094708
08055284	Soprano® Frame Liquid	25 ml	25 ml	NO MED	N/A
08055277	Soprano® Modeling Liquid	100 ml	100 ml	NO MED	N/A
08055283	Soprano® Glaze Fluid	25 ml	25 ml	NO MED	N/A
<b>08055074</b>	<b>Livento® press Soprano® 10 Shade C-D Kit</b>			CE 0483	<b>07640173094791</b>
08055151	Livento® press LT C1	3 Stk.	3 Stk.	CE 0483	07640173094807
08055152	Livento® press LT C2	3 Stk.	3 Stk.	CE 0483	07640173094814
08055153	Livento® press LT C3	3 Stk.	3 Stk.	CE 0483	07640173094821
08055154	Livento® press LT C4	3 Stk.	3 Stk.	CE 0483	07640173094838
08055155	Livento® press LT D2	3 Stk.	3 Stk.	CE 0483	07640173094845
08055156	Livento® press LT D3	3 Stk.	3 Stk.	CE 0483	07640173094852

型錄編號	產品名稱	材料	一次性使用	標籤	UDI-DI
08055157	Livento® press LT D4	3 Stk.	3 Stk.	CE 0483	07640173094869
08055164	Livento® press MT C1	3 Stk.	3 Stk.	CE 0483	07640173094333
08055165	Livento® press MT C2	3 Stk.	3 Stk.	CE 0483	07640173094876
08055166	Livento® press MT D2	3 Stk.	3 Stk.	CE 0483	07640173094883
08055326	Soprano® 10 Frame Modifier C	5 g	5 g	CE 0483	07640173094890
08055230	Soprano® 10 Frame Modifier D	5 g	5 g	CE 0483	07640173094906
08055231	Soprano® 10 Opaque Dentine C1	15 g	15 g	CE 0483	07640173094913
08055232	Soprano® 10 Opaque Dentine C2	15 g	15 g	CE 0483	07640173094920
08055233	Soprano® 10 Opaque Dentine C3	15 g	15 g	CE 0483	07640173094937
08055234	Soprano® 10 Opaque Dentine C4	15 g	15 g	CE 0483	07640173094944
08055235	Soprano® 10 Opaque Dentine D2	15 g	15 g	CE 0483	07640173094951
08055236	Soprano® 10 Opaque Dentine D3	15 g	15 g	CE 0483	07640173094968
08055237	Soprano® 10 Opaque Dentine D4	15 g	15 g	CE 0483	07640173095774
08055238	Soprano® 10 Dentine C1	15 g	15 g	CE 0483	07640173094975
08055239	Soprano® 10 Dentine C2	15 g	15 g	CE 0483	07640173094982
08055240	Soprano® 10 Dentine C3	15 g	15 g	CE 0483	07640173094999
08055241	Soprano® 10 Dentine C4	15 g	15 g	CE 0483	07640173095002
08055242	Soprano® 10 Dentine D2	15 g	15 g	CE 0483	07640173095019
08055243	Soprano® 10 Dentine D3	15 g	15 g	CE 0483	07640173095026
08055244	Soprano® 10 Dentine D4	15 g	15 g	CE 0483	07640173095033
<b>Soprano® 10 Gingiva</b>					
08057773	Soprano® 10 Frame Modifier pink	5 g	5 g	CE 0483	07640173096412
08058200	Soprano® 10 Gingiva light	5 g	5 g	CE 0483	07640239930032
08055260	Soprano® 10 Gingiva dark	5 g	5 g	CE 0483	07640173095217
08058201	Soprano® 10 Gingiva orange	5 g	5 g	CE 0483	07640239930049
08055261	Soprano® 10 Gingiva violet	5 g	5 g	CE 0483	07640173095224
<b>08055077 Livento® press Soprano® 10 Advanced Kit</b>					
08055138	Livento® press ET 1	3 Stk.	5 Stk.	CE 0483	07640173095262
08055139	Livento® press ET 2	3 Stk.	5 Stk.	CE 0483	07640173095279
08055140	Livento® press ET 3	3 Stk.	5 Stk.	CE 0483	07640173095286
08055167	Livento® press Opal 1	3 Stk.	3 Stk.	CE 0483	07640173095293
08055168	Livento® press Opal 2	3 Stk.	3 Stk.	CE 0483	07640173095309
08055268	Soprano® 10 Enamel E0	5 g	5 g	CE 0483	07640173095316
08055269	Soprano® 10 Opal Intensive 1	5 g	5 g	CE 0483	07640173095323
08055270	Soprano® 10 Opal Intensive 3	5 g	5 g	CE 0483	07640173095330
08055271	Soprano® 10 Enamel Effect Enh. amber	5 g	5 g	CE 0483	07640173095347
08055272	Soprano® 10 Enamel Effect Enh. dark-gray	5 g	5 g	CE 0483	07640173095354
08055273	Soprano® 10 Enamel Effect Enh. pink	5 g	5 g	CE 0483	07640173095361
08055274	Soprano® 10 Enamel Effect Enh. blue	5 g	5 g	CE 0483	07640173095378
08055275	Soprano® 10 Cuspid	5 g	5 g	CE 0483	07640173095385
08055276	Soprano® 10 Fossa	5 g	5 g	CE 0483	07640173095392
<b>08056952 Livento® Soprano® 10 Bleaching Extended Kit</b>					
08056950	Livento® press Bleach ET	3 Stk.	5 Stk.	CE 0483	07640173095491
08056942	Livento® press Bleach 1 MT	3 Stk.	5 Stk.	CE 0483	07640173095507
08056943	Livento® press Bleach 2 MT	3 Stk.	5 Stk.	CE 0483	07640173095514
08056944	Livento® press Bleach 3 MT	3 Stk.	5 Stk.	CE 0483	07640173095521
08056945	Livento® press Bleach 4 MT	3 Stk.	5 Stk.	CE 0483	07640173095538
08056946	Livento® press Bleach 1 LT	3 Stk.	5 Stk.	CE 0483	07640173095545
08056947	Livento® press Bleach 2 LT	3 Stk.	5 Stk.	CE 0483	07640173095552
08056948	Livento® press Bleach 3 LT	3 Stk.	5 Stk.	CE 0483	07640173095569
08056949	Livento® press Bleach 4 LT	3 Stk.	5 Stk.	CE 0483	07640173095576
08056954	Livento® press Bleach MO 0	3 Stk.	5 Stk.	CE 0483	07640173095583
08056955	Livento® press Bleach MO 1	3 Stk.	5 Stk.	CE 0483	07640173095590
08056951	Livento® press Bleach HO 0	3 Stk.	5 Stk.	CE 0483	07640173095606
08056953	Soprano® 10 Bleach Opaque Dentine	15 g	15 g	CE 0483	07640173095613
08056956	Soprano® 10 Bleach Dentine 1	25 g	25 g	CE 0483	07640173095620
08057774	Soprano® 10 Bleach Dentine 1		40 g	CE 0483	07640173096429
08057775	Soprano® 10 Bleach Dentine 1		100 g	CE 0483	07640173096436
08056957	Soprano® 10 Bleach Dentine 2	25 g	25 g	CE 0483	07640173095637
08057776	Soprano® 10 Bleach Dentine 2		40 g	CE 0483	07640173096443
08057777	Soprano® 10 Bleach Dentine 2		100 g	CE 0483	07640173096450
08056958	Soprano® 10 Bleach Dentine 3	25 g	25 g	CE 0483	07640173095644
08057766	Soprano® 10 Bleach Dentine 3		40 g	CE 0483	07640173096467
08057767	Soprano® 10 Bleach Dentine 3		100 g	CE 0483	07640173096474
08056959	Soprano® 10 Bleach Dentine 4	25 g	25 g	CE 0483	07640173095651
08057761	Soprano® 10 Bleach Dentine 4		40 g	CE 0483	07640173096481
08057762	Soprano® 10 Bleach Dentine 4		100 g	CE 0483	07640173096498
08056960	Soprano® 10 Cuspid	15 g	15 g	CE 0483	07640173095668
08056961	Soprano® 10 Bleach Enamel 1	25 g	25 g	CE 0483	07640173095675
08057778	Soprano® 10 Bleach Enamel 1		40 g	CE 0483	07640173096504
08057779	Soprano® 10 Bleach Enamel 1		100 g	CE 0483	07640173096511
08056962	Soprano® 10 Bleach Enamel 2	25 g	25 g	CE 0483	07640173095682
08057780	Soprano® 10 Bleach Enamel 2		40 g	CE 0483	07640173096528
08057781	Soprano® 10 Bleach Enamel 2		100 g	CE 0483	07640173096535
08056963	Soprano® 10 Enamel EO	25 g	25 g	CE 0483	07640173095699
08057782	Soprano® 10 Enamel EO		40 g	CE 0483	07640173096542

型錄編號	產品名稱	材料	一次性使用	標籤	UDI-DI
08057783	Soprano® 10 Enamel EO		100 g	CE 0483	07640173096559
08055214	Soprano® 10 Enamel E1	25 g	25 g	CE 0483	07640173094647
08055218	Soprano® 10 Enamel Clear	25 g	25 g	CE 0483	07640173094678
08056964	Soprano® 10 Bleach Transpa-white	15 g	15 g	CE 0483	07640173095705
08055179	Soprano® 10 Enamel Effect light-blue	15 g	15 g	CE 0483	07640173094128
08055219	Soprano® 10 Opal Intensive 2	15 g	15 g	CE 0483	07640173094685
08055178	Soprano® 10 Mamelon cream	15 g	15 g	CE 0483	07640173094104
08055277	Soprano® Modeling Liquid	100 ml	100 ml	NO MED	N/A
08055283	Soprano® Glaze Fluid	25 ml	25 ml	NO MED	N/A
08055184	Soprano® Glaze Paste	5 g	5 g	CE 0483	07640173094173
<b>08058240</b>	<b>Soprano® PASTE Stain &amp; Glaze Universal Kit</b>			CE 0483	<b>07640239930094</b>
08055181	Soprano® Flu-Shade A	5 g	5 g	CE 0483	07640173094142
08055245	Soprano® Flu-Shade B	5 g	5 g	CE 0483	07640173095057
08055246	Soprano® Flu-Shade C	5 g	5 g	CE 0483	07640173095064
08055247	Soprano® Flu-Shade D	5 g	5 g	CE 0483	07640173095071
08055248	Soprano® Flu-Stain white	5 g	5 g	CE 0483	07640173095088
08058241	Soprano® Flu-Stain snow	5 g	5 g	CE 0483	07640239930100
08058242	Soprano® Flu-Stain cotton	5 g	5 g	CE 0483	07640239930117
08058243	Soprano® Flu-Stain cream	5 g	5 g	CE 0483	07640239930124
08055249	Soprano® Flu-Stain yellow	5 g	5 g	CE 0483	07640173095095
08058244	Soprano® Flu-Stain mango	5 g	5 g	CE 0483	07640239930131
08055250	Soprano® Flu-Stain orange	5 g	5 g	CE 0483	07640173095101
08055251	Soprano® Flu-Stain intense-orange	5 g	5 g	CE 0483	07640173095118
08058245	Soprano® Flu-Stain champagne	5 g	5 g	CE 0483	07640239930148
08058246	Soprano® Flu-Stain olive	5 g	5 g	CE 0483	07640239930155
08055255	Soprano® Stain pink	5 g	5 g	CE 0483	07640173095156
08058247	Soprano® Flu-Stain shadow	5 g	5 g	CE 0483	07640239930162
08055252	Soprano® Flu-Stain navy-blue	5 g	5 g	CE 0483	07640173095125
08055182	Soprano® Flu-Stain dark-blue	5 g	5 g	CE 0483	07640173094159
08055183	Soprano® Flu-Stain brown	5 g	5 g	CE 0483	07640173094166
08058248	Soprano® Flu-Stain red-brown	5 g	5 g	CE 0483	07640239930179
08055254	Soprano® Flu-Stain gray	5 g	5 g	CE 0483	07640173095149
08055253	Soprano® Flu-Stain black	5 g	5 g	CE 0483	07640173095132
08055184	Soprano® Glaze Paste	5 g	5 g	CE 0483	07640173094173
08055283	Soprano® Glaze Fluid	25 ml	25 ml	NO MED	N/A
<b>08057745</b>	<b>Soprano® POWDER Stain &amp; Glaze Universal Kit</b>			CE 0483	<b>07640173098911</b>
08057511	Soprano® POWDER Flu-Shade A	2 g	2 g	CE 0483	07640173096672
08057746	Soprano® POWDER Flu-Shade B	2 g	2 g	CE 0483	07640173098928
08057747	Soprano® POWDER Flu-Shade C	2 g	2 g	CE 0483	07640173098935
08057748	Soprano® POWDER Flu-Shade D	2 g	2 g	CE 0483	07640173098942
08057749	Soprano® POWDER Flu-Stain white	2 g	2 g	CE 0483	07640173098959
08057750	Soprano® POWDER Flu-Stain yellow	2 g	2 g	CE 0483	07640173098966
08057751	Soprano® POWDER Flu-Stain orange	2 g	2 g	CE 0483	07640173098973
08057752	Soprano® POWDER Flu-Stain intense-orange	2 g	2 g	CE 0483	07640173098980
08057513	Soprano® POWDER Flu-Stain dark-blue	2 g	2 g	CE 0483	07640173096696
08057753	Soprano® POWDER Flu-Stain navy-blue	2 g	2 g	CE 0483	07640173098997
08057512	Soprano® POWDER Flu-Stain brown	2 g	2 g	CE 0483	07640173096689
08057754	Soprano® POWDER Flu-Stain black	2 g	2 g	CE 0483	07640173099000
08057755	Soprano® POWDER Flu-Stain gray	2 g	2 g	CE 0483	07640173099017
08057756	Soprano® POWDER Stain pink	2 g	2 g	CE 0483	07640173099024
08057667	Soprano® POWDER Glaze	7 g	7 g	CE 0483	07640173096702
08055283	Soprano® Glaze Fluid	25 ml	25 ml	NO MED	N/A

Livento® press 與 Soprano® 10 配色表

Press Ingot	LT A0	LT A1	LT A2	LT A3	LT A3.5	LT A4	LT B1	LT B2	LT B3	LT B4	MT A0	MT A1	MT A2	MT A3	MT B1	MT B2	HO 1	Bleach 1 MT				
	A0	A1	A2	A3	A3.5	A4	B0	B1	B2	B3	B4	orange	brown	yellow								
Opaque Dentine	A0	A1	A2	A3	A3.5	A4	B0	B1	B2	B3	B4	Frame Modifier	margin							A	B	
Dentine	A0	A1	A2	A3	A3.5	A4	B0	B1	B2	B3	B4	Mamelon								A2	A4	C2
Enamel	E1	E2	E3	E4	Clear	Enamel Effect	clearwhite	sun	apricot	amber	gray	light-blue	Enhancer orange	Opal	Effect	Intensive 2	Intensive 4	Clear				cream
Press Ingot	LT C1	LT C2	LT C3	LT C4	LT D2	LT D3	LT D4	MT C1	MT C2	MT D2												
Opaque Dentine	C1	C2	C3	C4	D2	D3	D4															
Dentine	C1	C2	C3	C4	D2	D3	D4															D
Gingiva	light	dark	violet	orange																		
Advanced Press Ingot	ET 1	ET 2	ET 3	Opal 1	Opal 2			Enamel	EO	Enamel Effect Enhancer	amber	dark-gray	pink	blue	Opal	Intensive 1	Intensive 3		Specialties			
	ET 1	ET 2	ET 3	Opal 1	Opal 2																	
Bleaching Press Ingot	Bleach 1 LT	Bleach 2 LT	Bleach 3 LT	Bleach 4 LT			Bleach 1 MT	Bleach 2 MT	Bleach 3 MT	Bleach 4 MT												
	Bleach 1 LT	Bleach 2 LT	Bleach 3 LT	Bleach 4 LT			Bleach 1 MT	Bleach 2 MT	Bleach 3 MT	Bleach 4 MT												
Opaque Dentine	Dentine						Bleach Enamel	1	2	Enamel	EO	E1	Clear		Transpa-white	Opal Intensive 2						
	Dentine						Bleach Enamel	1	2	Enamel	EO	E1	Clear		Transpa-white	Opal Intensive 2						
Flu-Shade	* A	* B	* C	* D		Stain																
	A	B	C	D		Stain																
Flu-Stain	* white	snow	cotton	cream	yellow	mango	orange	intense-orange	champagne	olive	shadow	navy-blue	dark-blue	brown	red-brown	gray	black					
	* white	snow	cotton	cream	yellow	mango	orange	intense-orange	champagne	olive	shadow	navy-blue	dark-blue	brown	red-brown	gray	black					
																						* also available in POWDER

## 30 包裝上的標記/符號

	生產日期
	製造商
	型錄編號
	批次碼
	數量
	請遵守本使用說明，其電子版可從指定位址下載。 <a href="http://www.cmsa.ch/docs">www.cmsa.ch/docs</a>
僅適用於Rx	注意：根據美國聯邦法律，該產品只能由醫生或在醫生的指示下銷售。
	標有 CE 標誌的 Cendres+Métaux 產品符合歐洲相關要求。
	請勿重複使用
	未滅菌
	避免陽光直射
	注意，請遵守隨附文件
	清晰的產品標識
	歐洲共同體全權代表
	進口商
	醫療產品