

# Soprano® Surface Gingiva.

## Step-by-step by Florian Steinheber.

L'esthétique Pink fait partie intégrante d'un sourire parfait. Dans ce guide étape par étape, je vais vous faire découvrir mon domaine d'expertise et vous présenter le portefeuille sélectionné pour l'esthétique Pink de Soprano® Surface.

Les tissus mous manquants peuvent être parfaitement imités et complétés sur la reconstruction avec les pâtes de structure et les maquillants de

Soprano® Surface. L'utilisation est simple et efficace. Je suis particulièrement convaincu par la grande stabilité du matériau – aussi bien lors du modelage que pendant la cuisson, la structure de la gencive réalisée reste intacte.

Essayez Soprano® Surface!

Florian Steinheber  
Technicien dentaire certifié



Cendres+ Métaux SA  
Rue de Boujean 122  
CH-2501 Biel/Bienne

Phone +41 58 360 20 00  
Fax +41 58 360 20 10  
www.cmsa.ch

1

## Soprano® Surface Gingiva Kit.

Le kit avec toutes les pâtes et stains pour la structure des reconstructions gingivales.

- 5 pâtes gingivales
- 1 clear-paste
- 4 stains non-fluorescentes
- pâte de glaçage et liquides



**Remarque:** le présent document ne remplace pas le mode d'emploi. Il s'agit d'un extrait qui ne contient qu'un résumé d'informations, qui sont nécessaires de manière récurrente dans le processus de travail, comme par exemple l'indication des températures de cuisson. Le mode d'emploi de Soprano® Surface doit donc être lu et compris au préalable. Le mode d'emploi peut être téléchargé sur [www.cmsa.ch/docs](http://www.cmsa.ch/docs) ou demandé à votre représentant local.

Voici comment utiliser  
Soprano® Surface!  
Accédez ici à la vidéo avec  
Florian Steinheber.



2

# Premiers pas.

Lors de la première utilisation de Soprano Surface<sup>®</sup>, il convient de respecter les règles suivantes.

## 01

La température du four doit être bien contrôlée, car les réglages des fours varient. Avant d'effectuer une cuisson, je vous conseille de faire un test. Pour cela, il convient d'utiliser un morceau de zircon sur lequel vous appliquez un colorant comme le Stain red et de le cuire à 770° C. Si la surface est d'un rouge intense et brillant, le four est bien réglé. Sinon, je vous conseille de continuer à tester par étapes de 5 degrés jusqu'à ce que vous obteniez le résultat souhaité. Répétez également ce test avec les masses de stratification de Soprano<sup>®</sup> Surface – idéalement avec la masse Clear, afin de vérifier la transparence.

## 02

Veillez à ne pas ajouter d'eau aux colorants ou aux masses de stratification. Ne nettoyez pas non plus les pinceaux avec de l'eau, mais utilisez le liquide correspondant, car la céramique deviendrait opaque et les couleurs manqueraient de vitalité. En outre, les deux liquides ne doivent pas être mélangés. Le Glaze Fluid est destiné aux colorants et le Fluid à la céramique.

## 03

Les colorants de maquillage ne doivent pas être mélangés aux pâtes céramiques.

## 04

Pour les colorants de maquillage comme pour la céramique, il est important de ne pas appliquer les matériaux en couches trop épaisses, sinon des bulles risquent de se former.

## 05

Lors du travail avec des instruments rotatifs, il est recommandé d'utiliser des diamants ou des pierres avec un grain fin. Pour terminer, la surface peut être lissée et polie avec des polissoirs en silicone.

3

# Les instruments.



Les pinceaux synthétiques présentent une pointe nettement plus stable et conviennent donc parfaitement aux travaux avec Soprano<sup>®</sup> Surface. Les pinceaux en poils naturels sont trop souples pour les masses et retiennent trop de liquide.



Pour travailler la texture de la gencive, j'utilise cette forme de pinceau. Il est important de présécher un peu la céramique avant de créer la texture gingivale. Pour ce faire, j'ouvre mon four et je tiens la céramique pendant environ 20 à 30 secondes en dessous. La surface de la céramique doit alors devenir très légèrement blanche. Il faut veiller à ce que la céramique ne sèche pas trop. Ensuite, on peut réaliser une belle texture avec le pinceau en exerçant une légère pression. Ensuite, je recommande de lisser très légèrement la céramique avec un pinceau doux.

4

Step

01

02

03

04

05

06

07

08

09

10

11

12



A2



Stain orange



Stain red



Stain red-brown



Gingiva dark



Gingiva orange



Gingiva light



Gingiva violet



Glaze Fluid



Une armature en oxyde de zirconie teinte A2 avec un cutback et Soprano® Surface en couche fine.

Notes

---



---



---



---



---



---



---



---

5

Step

01

02

03

04

05

06

07

08

09

10

11

12



A2



Stain orange



Stain red



Stain red-brown



Gingiva dark



Gingiva orange



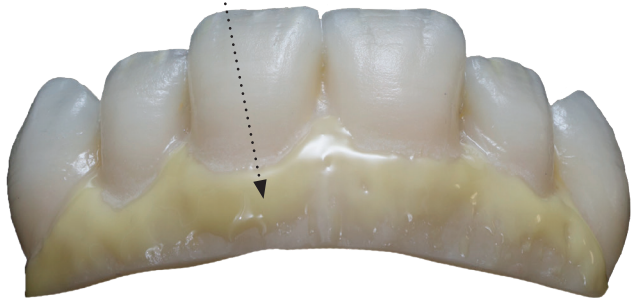
Gingiva light



Gingiva violet



Glaze Fluid



Tout autour du tracé cervical et des racines, on peint avec le Stain orange.

Notes

---



---



---



---



---



---



---



---

6

<b>Step</b>	01	02	<b>03</b>	04	05	06	07	08	09	10	11	12
-------------	----	----	-----------	----	----	----	----	----	----	----	----	----



A2



Stain orange



Stain red



Stain red-brown



Gingiva dark



Gingiva orange



Gingiva light



Gingiva violet



Glaze Fluid



Le reste de la zone gingivale est peint avec le Stain red. La partie rouge est appliquée en forme de flamme sur la partie orange.

**Notes**

---

---

---

---

---

---

---

---

<b>Step</b>	01	02	03	<b>04</b>	05	06	07	08	09	10	11	12
-------------	----	----	----	-----------	----	----	----	----	----	----	----	----



A2



Stain orange



Stain red



Stain red-brown



Gingiva dark



Gingiva orange



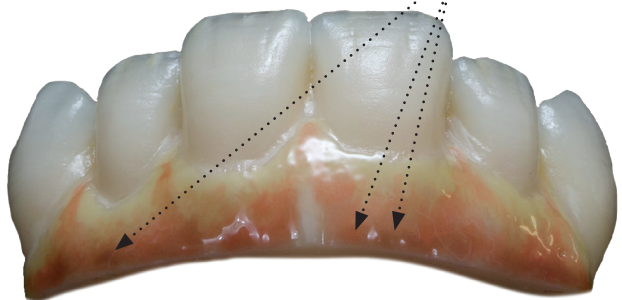
Gingiva light



Gingiva violet



Glaze Fluid



Pour créer de légers accents et obtenir un rouge un peu plus foncé, on mélange une quantité minimale de Stain red-brown avec le Stain red et on le place entre les racines des dents et la transition avec la gencive naturelle. Selon les instructions du fabricant Cendres+Métaux, la cuisson du maquillage s'effectue à 770° C. Pour ma part, je préfère une température de cuisson légèrement plus élevée et je cuis les maquillants à 780° C.

**Notes**

---

---

---

---

---

---

---

---

Step

01

02

03

04

**05**

06

07

08

09

10

11

12



A2



Stain orange



Stain red



Stain red-brown



Gingiva dark



Gingiva orange



Gingiva light



Gingiva violet



Glaze Fluid



Nous appliquons une couche de Gingiva dark autour de la zone cervicale ainsi que sur les papilles.

Notes

---



---



---



---



---



---



---

9

Step

01

02

03

04

05

**06**

07

08

09

10

11

12



A2



Stain orange



Stain red



Stain red-brown



Gingiva dark



Gingiva orange



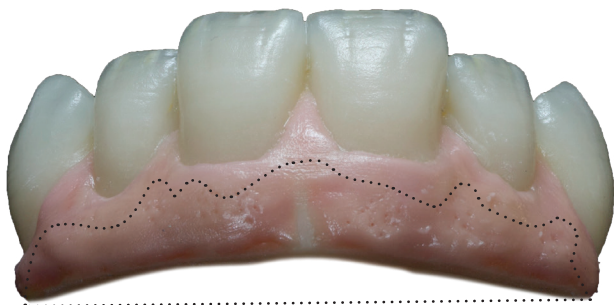
Gingiva light



Gingiva violet



Glaze Fluid



Les racines des dents sont recouvertes de Gingiva orange. Il faut veiller à ce que les deux masses Gingiva dark et Gingiva orange soient légèrement mélangées afin d'obtenir un aspect naturel. Avant la cuisson, la texture et la forme sont déjà élaborées à l'aide du pinceau.

Notes

---



---



---



---



---



---



---

10

Step

01

02

03

04

05

06

**07**

08

09

10

11

12



A2



Stain orange



Stain red



Stain red-brown



Gingiva dark



Gingiva orange



Gingiva light



Gingiva violet



Glaze Fluid



Première cuisson à 775° C.

Notes

---



---



---



---



---



---



---



---

11

Step

01

02

03

04

05

06

07

**08**

09

10

11

12



A2



Stain orange



Stain red



Stain red-brown



Gingiva dark



Gingiva orange



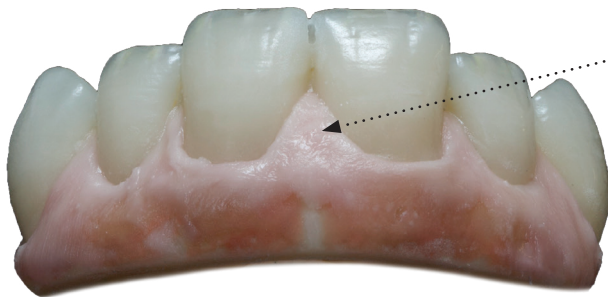
**Gingiva light**



Gingiva violet



Glaze Fluid



Le contour cervical ainsi que les papilles sont stratifiés avec du Gingiva light.

Notes

---



---



---



---



---



---



---



---

12

Step 01 02 03 04 05 06 07 08 **09** 10 11 12



A2



Stain orange



Stain red



Stain red-brown



Gingiva dark



Gingiva orange



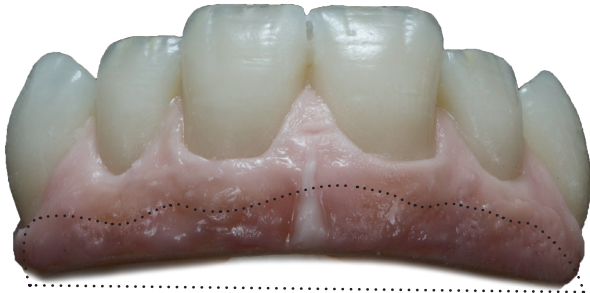
Gingiva light



Gingiva violet



Glaze Fluid



La transition avec la gencive naturelle est complétée avec du Gingiva violet.

Notes

---

---

---

---

---

---

---

---

Step 01 02 03 04 05 06 07 08 09 **10** 11 12



A2



Stain orange



Stain red



Stain red-brown



Gingiva dark



Gingiva orange



Gingiva light



Gingiva violet



Glaze Fluid



Une deuxième cuisson est effectuée à 770° C.

Notes

---

---

---

---

---

---

---

---

Step

01

02

03

04

05

06

07

08

09

10

11

12



A2



Stain orange



Stain red



Stain red-brown



Gingiva dark



Gingiva orange



Gingiva light



Gingiva violet



Glaze Fluid



Enfin, une fine couche de glaçage Glaze Fluid est appliquée et cuite à 765° C.

Notes

---



---



---



---



---



---



---



---

15

Step

01

02

03

04

05

06

07

08

09

10

11

12



A2



Stain orange



Stain red



Stain red-brown



Gingiva dark



Gingiva orange



Gingiva light



Gingiva violet



Glaze Fluid



Le surface du travail final est légèrement traitée avec un polissoir en silicone, puis polie avec une pâte à polir diamantée et une brosse Robinson.

Je vous souhaite une bonne réalisation et beaucoup de plaisir dans votre travail.

Florian Steinheber

PPM-249969-000-01 | 12.2022

16