

esthetic.line

Livento[®] press та Soprano[®] 10

DE	Gebrauchsanweisung	Deutsch	1
FR	Mode d'emploi	Français	25
EN	Instructions for Use	English	49
ES	Instrucciones de uso	Español	73
RO	Instrucțiuni de utilizare	Română	97
PL	Instrukcja użycia	Polski	121
УКР	Інструкція для застосування	Українська	145
ZH	使用說明書	繁體中文	169
KO	사용 설명서	국어	191
TK	Kullanım Kılavuzu	Türkçe	214
AR	دليل الاستخدام	العربية	238

Інструкція для застосування Livovento® press та Soprano® 10

1 Область застосування інструкції

Ця інструкція для застосування передбачена для виробів, наведених в розділі 29. З появою цієї інструкції для застосування всі попередні редакції втрачають свою силу. Виробник не несе відповідальності за збитки, зумовлені недотриманням цієї інструкції для застосування.

2 Торгове найменування

Див. розділ 29.

3 Використання за призначенням

Вироби призначені до використання при проведенні протезування та в якості допоміжних засобів для методів, що застосовуються у стоматологічних клініках або лабораторіях.

4 Очікувана клінічна користь

Відновлення функції жування та поліпшення естетики.

Короткий звіт щодо безпеки та клінічної дії (Summary of safety and clinical performance, SSCP) виробів для імплантації, наведених у цій інструкції для застосування, можна знайти за цією адресою: www.cmsa.ch/docs.

5 Опис виробу

Livovento® press являє собою склокерамічну заготовку на основі дисилікату літію для застосування методом пресування.

Одна заготовка важить приблизно 3 г та призначена макс. для 0,9 г воску. Діаметр: 13 мм. Кольори заготовок для пресування оснований на системі класифікації кольорів VITA¹, шкала кольорів: А, В, С та D.

¹ VITA – це зареєстрована торговельна марка компанії VITA Zahnfabrik H. Rauter GmbH & Co. KG, Бад-Зекінген, Німеччина.

Концепція заготовок Livovento® press

Прозорість	Опис Характеристика	Обробка			Показання											
		Спосіб фарбування	Техніка редукції нашарування (Cut-back)	Техніка нашарування	Вінір	Оклюзійний вінір	Тонкий вінір (0,3 мм)	Вкладка	Накладка	Часткова коронка	Коронка фронтального зуба	Коронка жувального зуба	Мостоподібний протез (макс. 3 ланки), ділянка премолярів	Коронка з гібридним абатментом		
Bleach	Середня або низька прозорість для кожного з чотирьох відтінків Bleach. Bleach 1 – найбільша яскравість, Bleach 4 – найбільша хроматичність.	■	■	■	■	■	■	■	■	■	■	■	■	■	■	-
ET	Найближчий до природної прозорості емалі. Особливо придатний для виготовлення додаткових вінірів.	■	■	-	■	■	■	■	■	■	-	-	-	-	-	-
MT	Виражена середня прозорість. Найближчий до природного дентину.	■	■	■	■	■	■	■	■	■	■	■	■	■	■	■
LT	Низька прозорість, висока яскравість та середня опаковість. Особливо придатний для товщини від 0,7 мм.	■ ²	■	■	-	-	-	-	-	■	■	■	■	■	■	■
HO	Висока опаковість. Забезпечує чудове покриття, навіть за малої товщини шару. Особливо придатний в якості матеріалу каркаса.	-	■	■	-	-	-	-	-	-	■	■	■	■	■	■
Opal	Найближчий до природної прозорості емалі. Має надзвичайні опалесцентні властивості. Особливо придатний в якості додаткових вінірів.	■	■	-	■	■	■	■	■	■	-	-	-	-	-	-

■ Оптимальне застосування

■ Можливе застосування

² Виключно для жувальних зубів, починаючи від другого премоляра.

Облицювальна кераміка Soprano® 10 – це силікатна склокераміка, яка найкраще підходить для облицювання склокераміки Livovento® на основі дисилікату літію та оксиду цирконію. До асортименту входить збалансований ряд різних керамічних мас, наприклад: Margin, Frame Modifier, Opal, Dentine, Opaque Dentine, маси для емалі та формувальні маси. Кольори кераміки оснований на класичній системі кольорів VITA, шкала кольорів: А, В, С та D.

6 Показання

- Вініри;
- вкладки та накладки;
- часткові коронки;
- коронки фронтальних і жувальних зубів;
- коронка з гібридним абатментом;
- 3-ланкові мостоподібні протези у відділі фронтальних зубів;
- 3-ланкові мостоподібні протези у відділі премольярів до макс. другого премольяра як остаточної опори.

7 Протипоказання

- Консольні мостоподібні протези та ланки для їх подовження;
- 3-ланкові мостоподібні протези у відділі молярів;
- пацієнти зі значно зниженою кількістю наявних зубів;
- неможливість забезпечити наявність необхідної товщини з'єднувачів та мінімальну товщину стінок;
- поєднання з матеріалами за межами описаної системи виробів Livento® press та Soprano® 10 та/або застосування в поєднанні з матеріалами інших виробників;
- у цілому, будь-яке застосування за межами зазначених показань протипоказане;
- У пацієнтів, які через стан свого здоров'я не в змозі приходити на необхідний регулярний контроль.
- У пацієнтів з бруксизмом або іншими парафункціональними звичками.
- У пацієнтів з алергією на матеріали виробу, див. розділ 19.
- Клінічний стан ротової порожнини пацієнта не дозволяє вірно застосувати вироби.

8 Сумісні вироби

Для виготовлення готової протезної конструкції поряд з виробами, наведеними в розділі 29, потрібні різні лабораторні вироби загального призначення. Далі наведений вибірковий перелік матеріалів з асортименту виробів Cendres+Métaux SA.

08052138	Polyurock Kit	08055014	Livento® invest Powder (50 x 100 g)
08052135	Polyurock Catalyst	083739	Livento® invest Liquid (1000 ml)
08052137	Polyurock Mixer	08052160	uniVest® Plus Powder (30 x 150 g)
08052149	ABF Wax Universal	08052161	uniVest® Plus Liquid (1000 ml)
08052150	ABF Wax Creativ light	08052162	uniVest® Rapid Powder (30 x 150 g)
08052151	ABF Wax Creativ dark	08052163	uniVest® Rapid Liquid (1000 ml)
08052154	ABF Wax Special	080181	CM soldering investment (4 kg)
08052148	ABF Wax Margin	080229	CM soldering paste
08052153	ABF Wax Position	08052307	Legabril Diamond (50 g)
08052152	ABF Wax Tecno		

9 Кваліфікація фахівців

Необхідні професійні знання в галузі стоматології та зубного протезування. Має бути забезпечений постійний доступ до інструкції для застосування в чинній редакції, а користувач зобов'язаний її повністю прочитати та зрозуміти перед першим застосуванням. Виготовлення зубного протеза та догляд за ним мають право здійснювати лише кваліфіковані фахівці.



Важлива інформація для фахівця



Символ попередження для підвищеної обережності

10 Призначення лікаря

Згідно з федеральним законодавством США заборонений продаж або застосування виробів стоматологами без дійсної ліцензії.

11 Побічні реакції

У пацієнтів з алергією або підозрою на алергію на матеріали виробу (див. розділ 19) застосування виробу заборонене або дозволене виключно після попередньої алергологічної оцінки.

Допоміжний інструментарій може містити нікель.

За умови належного використання можливість виникнення побічних реакцій можна виключити.

12 Застереження**Магнітно-резонансе (МР) середовище**

Оцінка щодо безпеки та сумісності виробу в МР-середовищі не проводилася.

Випробування виробу на зміщення та нагрівання в МР-середовищі не проводили.

13 Загальні вказівки

N/A

14 Запобіжні заходи

– Компоненти виробу постачають нестерильними. Див. додаткову інформацію в розділі 16 «Обробка».

– Для цих робіт дозволено використовувати виключно оригінальні інструменти та компоненти. Для отримання додаткової інформації зв'яжіться з представником Cendres+Métaux SA.

– Перед кожним втручанням переконайтеся, що наявні всі необхідні компоненти виробу в достатній кількості.

– Завжди носіть захисний одяг з метою особистого захисту. Особливо під час шліфування рекомендовано використовувати захисні окуляри з пілозахисною маскою та витягну установку.

– Забезпечте захист компонентів від вдихання.

– Механічне чищення, яке здійснюють пацієнти за допомогою зубної щітки та паст, може призвести до передчасного зношення.

15 Одноразове використання

Під час застосування на виробі, призначені для одноразового використання з відповідною позначкою («single-use»), діє певне навантаження, вони сильніше зношуються, аж до втрати своєї функціональності.

⚠ Не проводилися випробування багаторазового застосування для виробів з маркуванням для одноразового використання («single-use»). Таке застосування може негативно вплинути на безпеку, функції та ефективність виробів, а також підвищити ризик перенесення інфекції.

16 Обробка

📖 Перед кожним етапом робіт необхідно очищати, дезінфікувати та, у разі потреби, стерилізувати протезну конструкцію та всі компоненти системи.

Матеріали зі сплавів металів, високоякісних полімерів (Pektkon®) та кераміки придатні для парової стерилізації. Компоненти з інших синтетичних матеріалів, окрім Pektkon®, не можна стерилізувати паром.

При виборі процесу дезінфекції та стерилізації дотримуйтеся опублікованих у Вашій країні керівництв та інструкції «Обробка хірургічних виробів та протезної конструкції» (www.cmsa.ch/docs).

17 Область застосування

Прес-кераміку Livento® press та облицювальну кераміку Soprano® 10 обробляють добре відомим інструментарієм, оброблювальним інструментом, застосовуючи пластини для змішування, печі для спікання та відповідні комплектуючі, які зарекомендували себе для обробки стоматологічної кераміки. Тому для застосування виробів нові спеціальні комплектуючі не потрібні.

18 Порядок дій**18.1 Опис керамічних мас**

Характеристика	
Керамічна маса	Опис
Frame Modifier	Сильно флуоресцентна. Поліпшує з'єднання з облицювальною керамікою та оксидом цирконію. ⚠ Застосовувати спеціальну рідину Frame Liquid (рідину червоного кольору)! Не застосовувати в поєднанні з Livento® press.
Margin	Плечова маса зубного кольору для облицювання оксиду цирконію. Висока опаковість та флуоресценція для створення відчуття більшої глибини. ⚠ Застосовувати звичайну рідину для моделювання. Не застосовувати в поєднанні з Livento® press.
Opaque Dentine	Рівень опаковості складає приблизно 90%. Сильне покриття. Пропонується у відповідних відтинках зубів.
Dentine	Рівень опаковості складає приблизно 70%. Природнє заломлення світла. Маса червоного розпізнавального кольору.
Enamel	Дуже схожа на природню емаль, опаковість складає прибіл. 50%. Маса синього розпізнавального кольору.
Enamel Effect	Не призначена для певного кольору, її можна застосовувати для всіх кольорів зубів, залежно від бажаного ефекту.
Enamel Effect Enhancer	Напівпрозора маса для змішування з Enamel та Enamel Effect.
Opal	Природня опалесценція чотирьох ступенів та каламутності.
Opal Effect	Природня опалесценція, більш прозора, ніж маса Opal. Особливою в асортименті є маса Clear.
Fossa, Cuspid	Акцентування верхівок бугорків (білястого кольору) та фісур (помаранчевого кольору).
Mamelon	Можна змішувати з усіма керамічними масами. Індивідуалізація мамелонових структур в області різців.
Flu-Shade	Сильно флуоресцентна фарба, що відповідає базисній фарбі, призначена для застосування для фарби каркаса або для глазурування. Універсальна фарба для всіх видів кераміки. ⚠ Застосовувати виключно поверхнево для високоплавких видів кераміки. Добре перемішати пігментну пасту перед застосуванням!
Flu-Stain	Сильно флуоресцентна фарба. Універсальна фарба для всіх видів кераміки. ⚠ Застосовувати виключно поверхнево для високоплавких видів кераміки. Добре перемішати пігментну пасту перед застосуванням!

18.2 Вказівки щодо препарування

- Загальний принцип – анатомічно зменшена форма зуба.
- Препарування уступу із закругленим внутрішнім краєм або препарування виїмки.
- У цілому, під час препарування слід уникати гострих кутів і країв.
- В залежності від показань, видаляйте тільки такий об'єм твердої тканини зуба, щоб гарантувати мінімальну товщину стінок, поперечній переріз з'єднувачів у мостоподібних протезів та максимальну ширину ланок мостоподібних протезів.

18.3 Мінімальна товщина стінок

Огляд показників мінімальної товщини стінок (у мм) та поперечних перерізів з'єднувачів (у мм²)

Техніка обробки		Вінір	Вкладка	Накладка	Часткова коронка	Коронка фронтального зуба	Коронка жувального зуба	Мостоподібний протез фронтальних зубів (макс. 3 ланки)	Мостоподібний протез жувальних зубів (макс. 3 ланки), ділянка премолярів
Спосіб фарбування	циркулярний	0,3–0,6	1,0	1,5	1,5	1,2	1,5	1,2	1,5
	різцевий/оклюзійний	0,4–0,7	1,0	1,5	0,8	1,5	1,5	1,5	1,5
Техніка редукції нашарування	циркулярна	0,5	–	1,5	1,5	1,2	1,5	1,2	1,5
	губний/оклюзійний	0,4	–	0,8	0,8	0,4	0,8	0,8	0,8
Техніка нашарування	циркулярна	–	–	–	–	0,6	0,8	0,8	0,8
	різцева/оклюзійна	–	–	–	–	0,6	0,8	0,8	0,8
	Принцип	–	–	–	–	3 відтворенням форми зуба/бургорків			
Максимальна товщина ланки мостоподібного протеза								11	9
Поперечний переріз з'єднувача								16	16

 Щонайменше 50% від загальної товщини стінки повинні бути виготовлені з високоміцної пресованої кераміки Livento® press!

18.4 Підготовка моделі

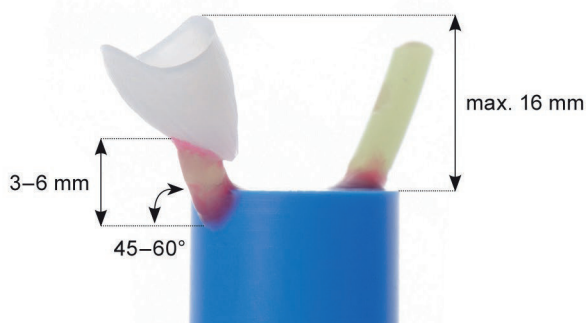
Виготовлення майстер-моделі здійснюють стандартним методом. Якщо використовують гіпсові моделі, доцільно спочатку закріпити поверхню за допомогою отверджувача (силера), не змінюючи об'єм. Після цього наносять дистанційний лак, в залежності від препарування – декількома шарами. Для вінірів, часткових та повних коронок наносять дистанційний лак двома шарами максимум до 1 мм до краю препарування. Для внутрішніх вкладок та накладок наносять до трьох шарів максимум до 1 мм над дном порожнини.

18.5 Моделювання

Дотримуючись показників мінімальної товщини стінок, моделювати реставрацію воском (беззольним), що згоряє без залишків, бажаним методом (нашарування, cutback або фарбування). Особливу увагу слід приділити межі препарування: не наносити надмірну кількість, щоб запобігти витрат часу на остаточну обробку після пресування.

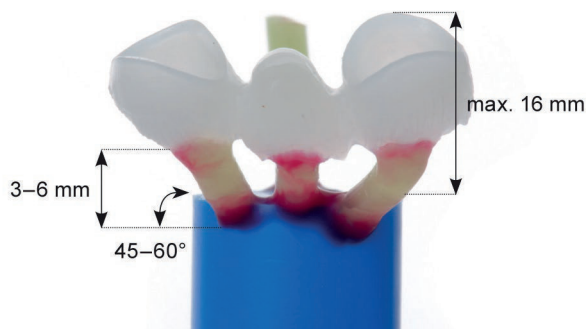
18.6 Формування ливників

Коронка

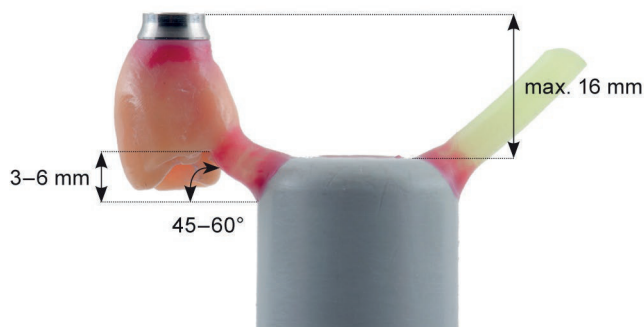


Рекомендація: при формуванні ливників тільки для однієї коронки зробити канал для вирівнювання тиску.

Мостоподібний протез



Рекомендація: при формуванні ливників тільки для одного мостоподібного протеза зробити канал для вирівнювання тиску.

Коронка з гібридним абатментом

Рекомендація: при формуванні ливників тільки для однієї коронки з гібридним абатментом зробити канал для вирівнювання тиску.
Залити без абатменту!

**18.7 Інформація про формування ливників**

Прес-штамп	Діаметр: 13 мм Livento® press (Cendres+Métaux SA) Одноразовий прес-штамп, артикул № 08055017
Муфельна система	Можна застосовувати з будь-якими муфельними системами для 13 мм.
Розмір опокового кільця	100 г, 200 г або 300 г Рекомендація: пресування в опці на 200 г або 300 г, щоб зменшити ризик появи тріщин або відколів в масі для пакування. Крім того, це поліпшує збереження температури та підвищує точність припасування.
Діаметр воскового дроту	2,5–4 мм
Довжина ливникового каналу (восковий дріт)	3–6 мм
Точка ливника на об'єкті	Найширше місце на об'єкті.
Кут з'єднання ливника з об'єктом	За напрямом осі пресування.
Кут з'єднання ливника з опоковою основою	45–60°
Форма точок ливників	Форма трубки, без кутів та гострих країв
Відстань між декількома об'єктами	Щонайменше 3 мм
Відстань до краю опокового кільця	Щонайменше 10 мм
Загальна довжина воскового об'єкта та ливникового каналу	Максимум 16 мм
Положення об'єкта в опоковому кільці	У цілому, шийкові краї воскової моделі спрямовані до центру.
Канал для вирівнювання тиску	Рекомендація: у разі пресування одного об'єкта (коронки або мостоподібного протеза!) – 180° напроти об'єкта, за довжиною об'єкта.
Кут ливника для коронки з гібридним абатментом	Гвинтовий канал розміщується паралельно до прес-штампа.

18.8 Пакування

Пакування можна здійснювати як за прискороною методикою (експрес-техніка), так і звичайним методом з попереднім нагріванням. Визначте вагу воскового об'єкта разом з ливниковим каналом, щоб запобігти пресуванню із недостатньою кількістю матеріалу. Це можна зробити шляхом визначення різниці між завантаженою та незавантаженою опоковою основою або шляхом зважування воскових об'єктів разом з восковим дротом.

- Вага воскових об'єктів не більше 0,9 г: одна прес-заготовка.
- Вага воскових об'єктів не більше 1,9 г: дві прес-заготовки.

Пакувальна маса Livento® invest

Виробник: Cendres+Métaux SA, Швейцарія
№ за каталогом: 08055014 (упаковка: 50 пакетів по 100 г)
№ за каталогом 083739 (1 л рідкого концентрату)

Опис

- Спеціальна пакувальна маса для прес-кераміки на основі дисилікату літію та іншої прес-кераміки.
- Також можливе виготовлення вогнетривких куок.

Співвідношення при змішуванні: 26 мл рідини до 100 г порошку.

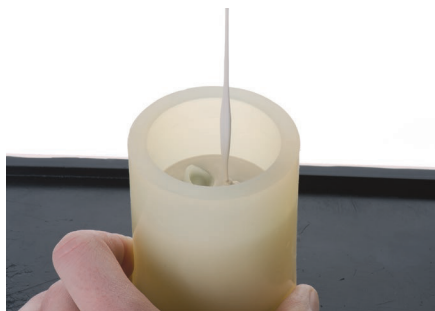
Суміші концентрату

- 40 – 60 % Рідина для збільшення об'єму для внутрішніх вкладок, накладок, в залежності від препарування та розміру.
- 60 – 70 % Рідина для збільшення об'єму для окремих коронок.
- 70 – 85 % Рідина для збільшення об'єму для мостоподібних протезів фронтальних та жувальних зубів.
- 100 % Рідина для збільшення об'єму для вогнетривких куок.

Чим більше кількість концентрату в рідині, тим вище показники збільшення об'єму.



Для правильної обробки пакувальної маси обов'язково дотримуйтеся вказівок стосовно застосування та часу в супровідній інструкції для застосування!



Встановіть вібростіл на мінімальний робочий рівень. Обережно та рівномірно заповніть масу до краю об'єкта. Тепер обережно заповніть об'єкт, уникаючи формування повітряних бульбашок, до його повного покриття.



Коли об'єкт буде повністю покритий, вимкніть вібростіл і заповніть опоку до позначки пакувальним матеріалом, що залишився. Злегка натисніть на силіконовий край опокового кільця, закрийте його кришкою та оберніть один раз за годинниковою стрілкою на 180° (для видалення бульбашок).


18.9 Попереднє нагрівання

Регулярно перевіряйте точність показників температури печі для спікання.

 Дотримуйтесь інструкції для застосування виробника.

Після затвердіння пакувальної маси підготуйте опоку для попереднього нагрівання згідно з вказівками виробника.


1. Обережно повернути та видалити опокове кільце.
2. Муфельну основу також обережно повернути та видалити.
3. Видалити надлишки за допомогою гіпсового ножа або шліфувального верстата шляхом сухої обробки.
4. Стежте за тим, щоб в прес-канал не потрапила пакувальна суміш.

 Підлога муфеля повинна бути під кутом 90° і може лежати плазом на тримачі муфеля в печі для пресування. Заготовки та одноразові прес-штампи не можна піддавати попередньому нагріванню.

Положення опоки в печі для попереднього нагрівання.


- Якщо у печі рифлене дно (піч без підігріву дна!), опоку можна розміщувати безпосередньо відкритою частиною вниз.
- Якщо дно плоске, забезпечте спалювання воску зовні опоки, наприклад, нахиливши опоку в напрямку задньої стінки.
- Якщо використовують піч з підігрівом дна, розмістіть опоку на відстані приблизно 10 мм від дна.

18.10 Пресування

 – Перед пресуванням слід достатньо прогріти піч для пресування, щоб уникнути дефектів пресування, обумовлених охолодженням опоки.

- Використовуйте рукавички для захисту від впливу високої температури.
- Залежно від віку та стану печі для пресування, а також кількості здійснених циклів спікання можливі відхилення від заданої температури пресування для пристроїв одного типу. Рекомендовано провести пробне пресування.

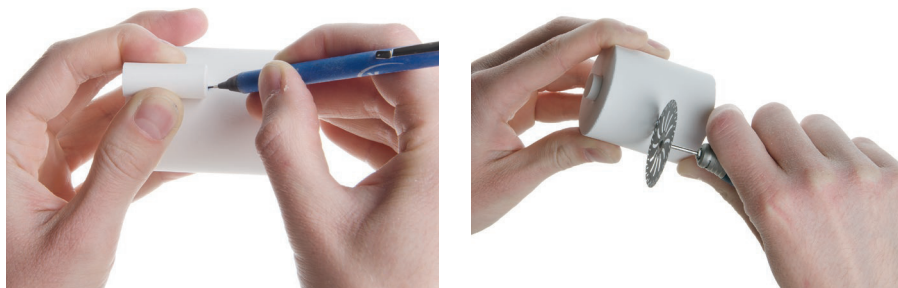
Щойно піч буде готовою до пресування, вилучити попередньо розігріту опоку з печі для попереднього нагрівання та покласти її поряд з пічкою для пресування. негайно завантажуйте компоненти на опоку, доки піч для пресування відкривається. Спочатку встановіть необхідну прес-заготовку, потім – прес-штамп.

-  – Спочатку встановити в опоку прес-заготовку стороною без надписів.
- Використовуйте максимум дві заготовки для пресування на один ливниковий канал.
 - Якщо використовуються багаторазові прес-штампи з Al_2O_3 , може знадобитися корекція температури пресування.

Негайно встановити завантажену опоку вертикально на полку печі для пресування та запустити програму відповідно до нижчезазначеного переліку програм пресування. Відразу після завершення програми пресування дістати опоку з печі для пресування щипцями для опок та помістити її на решітку для охолодження. Охолодження до кімнатної температури слід проводити у приміщенні без протягу. Охолодження триває прибіл. 60 хвилин, і цей процес не можна прискорювати.

Програми пресування (показники для орієнтування) для Livento® press

	Початкова температура °C	Швидкість нагрівання °C	Остаточна температура °C	Час витримки хв	Час пресування хв	Увімкнення вакууму °C	Тиск пресування
Dekema press-i-dent (100 r)	700	60	910	20	автоматично	700	рівень 5
Dekema press-i-dent (200 r)	700	60	920	20	автоматично	700	рівень 5
Ivoclar Programat (100 r)	700	55	910	15	автоматично	700	Е 300
Ivoclar Programat (200 r)	700	60	912	25	автоматично	700	Е 300
Zubler Vario Press (100 r)	700	60	900	18	3	700	низький
Zubler Vario Press (200 r)	700	60	915	20	3	700	низький
Dentsply Multimat NTxpress (100 r)	700	60	930	15	3	700	–
Dentsply Multimat NTxpress (200 r)	700	60	950	18	3	700	–

18.11 Вилучення та очищення

Позначте кінець прес-штампа. Відокремити надлишок пакувальної маси великим придатним відрізним диском. Подальше чорнове видалення надлишкового матеріалу можна здійснювати Al_2O_3 з розміром частинок 50–110 мкм під тиском 4 бар.

В якості альтернативи можна використовувати пристрої для гідроабразивної обробки, наприклад, Atlantis виробництва Effegi Brega для ефективного та безпечного видалення надлишків матеріалу.



Не можна проводити пікоструминну обробку пресованих коронок!

Подальше точне видалення надлишків пакувальної маси Livento® invest здійснюють за допомогою скляних перлів розміром 50 мкм під тиском від 2,5 до 3 бар. Якщо дотримуватися правильного напрямку струменя та дистанції обробки цим матеріалом, можна запобігти пошкодження навіть найбільш тонких країв. При використанні Livento® invest немає потреби у подальшому видаленні реакційного шару із застосуванням рідини для травлення в ультразвуковій ванні. Це заощаджує час.

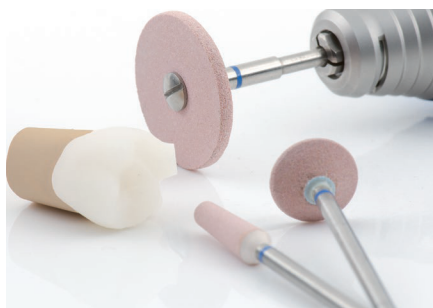
18.12 Остаточна обробка

Для остаточної обробки Livento® press можна використовувати тільки шліфувальні інструменти для склокераміки. Інший інструмент може обумовити сколювання країв та перегрів.

- Зведіть шліфування до абсолютного мінімуму, тобто уникайте формування надмірного розміру під час моделювання об'єкта для подальшого пресування.
- Слід проводити роботи за низької швидкості обертання та незначного натиску.
- За будь-яких обставин слід уникати надмірного нагрівання кераміки.
- Обробіть після відділення точку з'єднання ливника.
- У мостоподібних протезів не можна відокремлювати пізніше з'єднання, оскільки це може призвести до формування точок зламу.
- Під час парового очищення уникайте перегрівання точки дотику металевого тримача та кераміки.



Коронка після очищення без остаточної обробки, з встановленою куксою.



Відокремлення від ливника алмазним відрізним диском.

Обробка коронки виконується шліфувальними інструментами, призначеними для склокераміки.

Провести піскоструминну обробку пресованої реставрації перед фарбуванням або нанесенням облицювальної кераміки за допомогою Al_2O_3 та з тиском 1 бар, після цього ретельно очистити паровим струменем.

18.13 Livento® press та спосіб фарбування

Таблиця відтінків Stain&Glaze

Flu-Shade	A	B	C	D	Stain	pink													
Flu-Stain	white	snow	cotton	cream	yellow	mango	orange	intense-orange	champagne	olive	shadow	navy-blue	dark-blue	brown	red-brown	gray	black		

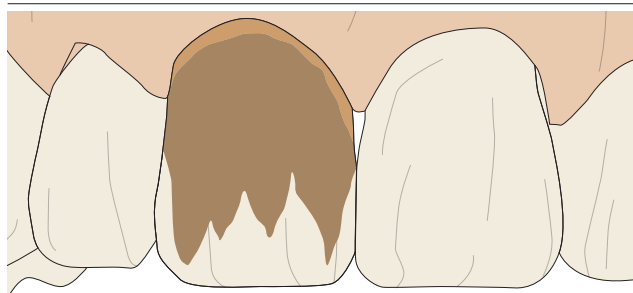
* Пропонують у вигляді порошку.



Пігментні пасти фракціонуються, якщо їх не використовувати протягом тривалого часу. Перед використанням необхідно добре перемішати за допомогою лопатки, яка входить до комплекту, до досягнення гомогенного стану та повної відсутності видимих частинок. Після цього поверхня має рівномірний шовковистий блиск.

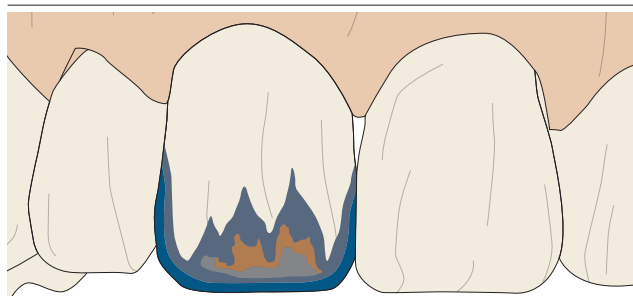
18.14 Загальні інструкції з фарбування (за методикою Robert Arvai, Chur)

Порядок дій у фронтальному відділі



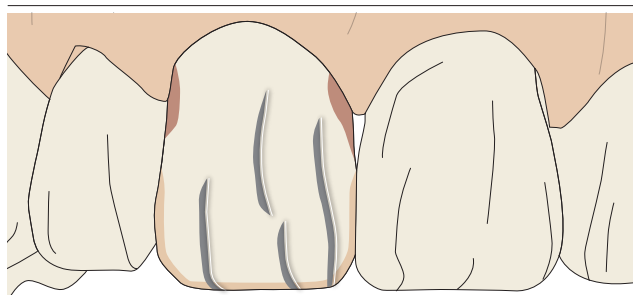
Етап 1

- Flu-Shade A, B, C або D
- Flu-Stain orange або intense-orange



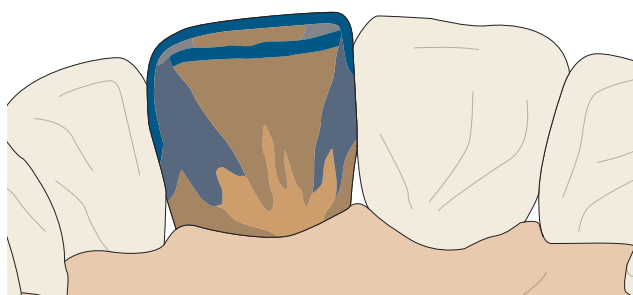
Етап 2

- Flu-Stain navy-blue
- Flu-Stain dark-blue
- Flu-Stain intense-orange
- Flu-Stain gray



Етап 3

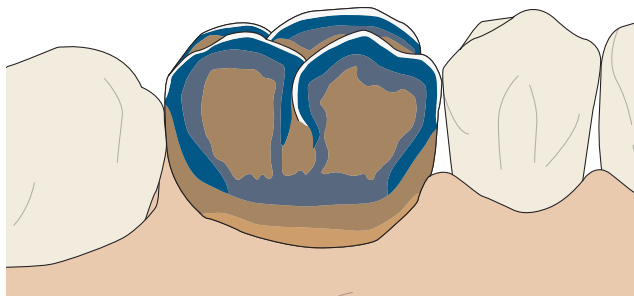
- Flu-Stain gray, дистальний напрямок фарбування
- Flu-Stain white та Flu-Stain orange у співвідношенні: 50 %
- Flu-Stain pink, нанесення дуже тонким шаром
- Flu-Stain white для тріщин емалі



Етап 4

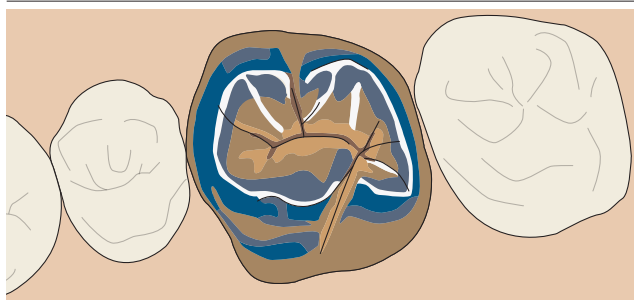
- Flu-Shade A, B, C або D
- Flu-Stain navy-blue
- Flu-Stain dark-blue
- Flu-Stain gray
- Flu-Stain orange або intense-orange

Порядок дій у відділі жувальних зубів



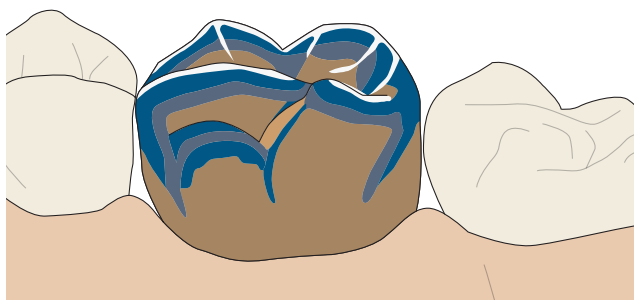
Етап 1 (щічна поверхня)

- Flu-Shade A, B, C або D
- Flu-Stain orange або intense-orange
- Flu-Stain navy-blue
- Flu-Stain dark-blue (grey для A3.5 та A4)
- Flu-Stain white



Етап 2 (оклюзійна поверхня)

- Flu-Shade A, B, C або D
- Flu-Stain orange або intense-orange
- Flu-Stain navy-blue
- Flu-Stain dark-blue (grey для A3.5 та A4)
- Flu-Stain white
- Flu-Stain brown



Етап 3 (піднебінна поверхня)

- Flu-Shade A, B, C або D
- Flu-Stain orange або intense-orange
- Flu-Stain navy-blue
- Flu-Stain dark-blue (grey для A3.5 та A4)
- Flu-Stain white

Рекомендації

- Перед фарбуванням виконайте пікоструминне матування коронки за допомогою Al_2O_3 з розміром частинок 50 мкм і з максимальним тиском 1 бар.
- За можливістю проводьте фарбування (Shade та Stain) без додавання рідини для глазурування. Це запобігає помутнінню та змиканню фарби до краю.
- Замішуйте матеріал для глазурування із додаванням невеликої кількості рідини для глазурування.
- Видаляйте надлишки глазури з фісур на оклюзійній поверхні зубів дистальної ділянки кінчиком фільтрувального паперу. Наносить відтінки тонкими шарами від різцевої до ясенної ділянки.

Таблиця спікання

	Попереднє просушування хв	Час закриття хв	Початкова температура °C	1-е спікання °C	2-е спікання °C	Швидкість нагрівання К/хв	Увімкнення вакууму °C	Час витримки хв
Фарба	3	4	450	750	750	45	без вакууму	1
Глазур	3	4	450	750	750	45	без вакууму	1



Температура спікання залежить від матеріалу каркаса та бажаного рівня блиску. Температуру спікання можна підвищувати до 810 °C.

18.15 Livento® press з облицюванням з Soprano® 10



Перед кожним застосуванням добре струшувати ємність. Зазначені показники температури спікання надані для орієнтування, вони можуть відрізнятися залежно від типу печі та віку пристрою. Рекомендовано провести пробне спікання.

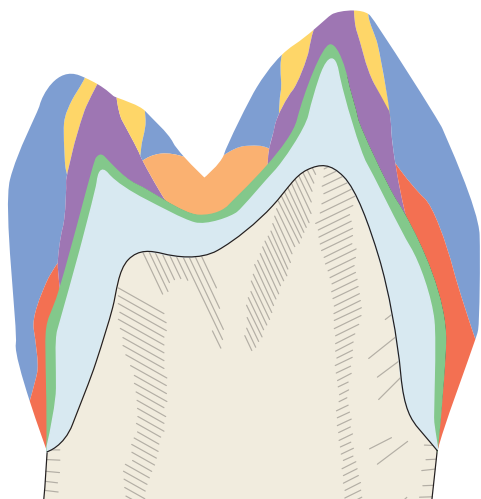
Фарбу також можна наносити на каркас Livento® press перед нашаруванням. При використанні методу зменшення нашарування (cut-back) уникайте будь-яких гострих країв.

Для корекції невеликих ділянок реставрації після спікання глазури можна застосовувати керамічний матеріал Repair (Enamel E2). Температура спікання становить 720 °C

Таблиця комбінацій Enamel

	A					B				C				D		
	A1	A2	A3	A3,5	A4	B1	B2	B3	B4	C1	C2	C3	C4	D2	D3	D4
Enamel	1	2	2	4	4	1	2	3	4	2	2	3	4	1	2	3

Приклад нашарування моляра.



- Dentine
- Суміш Dentine-Enamel, співвідношення: 50% : 50%
- Enamel Effect
- Enamel
- Суміш Dentine-Fossa, співвідношення: 50% : 50%
- Каркас з Livento® press
- Wash за допомогою Stains + Dentine



Виконати піскоструминну обробку каркаса мостоподібного протеза за допомогою Al_2O_3 з розміром частинок 50 мкм з подальшим паровим очищенням.



Каркас мостоподібного протеза з індивідуальним забарвленням.



Посипайте порошком дентину безпосередньо на вологу фарбу каркаса мостоподібного протеза. Видаліть надлишок.



Посипаний порошком дентину каркас мостоподібного протеза готовий до спікання з індивідуалізацією каркаса при 780 °C.



Нанесіть Opaque Dentine на пришийкову та язичну ділянки.

Нанесення шару Dentine безпосередньо на Opaque Dentine.



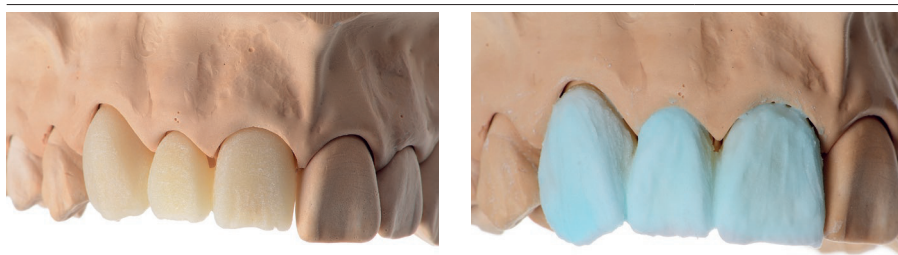
Нанесіть суміші Dentine-Enamel у співвідношенні 50% : 50%



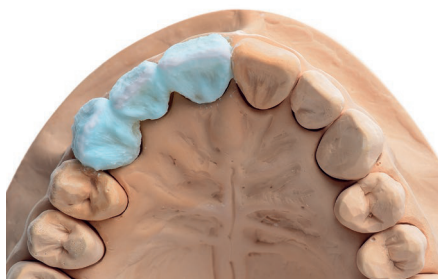
Нанесіть ще один мінімальний прошарок Enamel на зменшену анатомічну форму та добре ущільніть поверхню за допомогою великого пензля «Big-Brush». Зробіть сепарацію з'єднань мостоподібних протезів у міжзубних проміжках до самого каркаса. Протетична конструкція тепер готова до першого спікання Dentine, яке проводять за температури 778 °С, що на 2 °С нижче за температуру спікання з індивідуалізацією каркаса.

Відразу після першого спікання Dentine без будь-якої обробки. Фарбування тепер завершено.





Після цього здійснюють зрізання до досягнення розміру дентину.



Остаточне надання анатомічної форми за допомогою прозорих і емалевих мас із незначним перебільшенням контурування. Цього досягають шляхом поперемінного нашарування різних мас. Розділення між зубами здійснюється до каркаса. Потім поверхню ущільнюють за допомогою великого пензля «Big-Brush». Остаточна обробка поверхні та контуру здійснюється за допомогою надійних шліфувальних інструментів з керамічною зв'язкою або алмазних борів.

Друге спікання Dentine виконують за температури 770 °С.



Варіант 1


Для фінішування реставрації можна використовувати фарби та глазур. Це здійснюється при температурі спікання 740 °С, без вакууму.



Варіант 2

Здійснюється спікання з самоглазуванням (без фарби та глазури) при температурі 785 °С з вакуумом, але без витримки. Для досягнення бажаного блиску обов'язково необхідно виконати подальше ручне полірування за допомогою придатного полірувального засобу.

Таблиця спікання								
(на каркасі Livento®press)								
	Попереднє просушування	Час закриття	Початкова температура	1-е спікання	2-е спікання	Швидкість нагрівання	Увімкнення вакууму	Час витримки
	хв	хв	°С	°С	°С	К/хв	°С	хв
Індивідуалізація каркаса		4	450	780	–	45	450	1
Dentine/Enamel		4	450	778	770	45	450	1
Самоглазування		4	450	785	–	45	450	без вакууму
Глазур	3	4	450	720*	720*	55	без вакууму	1
Repair		4	450	720	–	45	450	1

 *Температура спікання залежить від матеріалу каркаса та бажаного рівня блиску. Температуру спікання можна підвищувати до 750 °С.

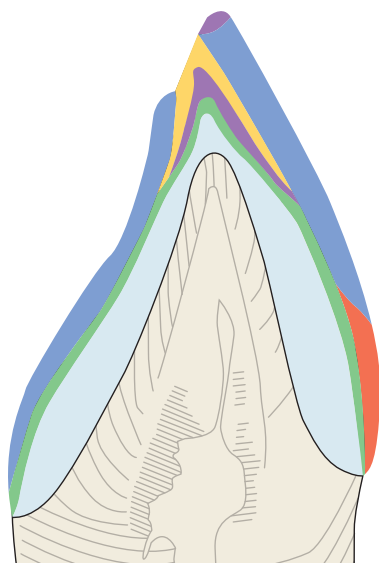
18.16 Облицювання Soprano® 10 на оксиді цирконію

- На каркасі не повинно бути гострих країв.
- Для протетичних конструкцій великого розміру або об'єму температуру спікання необхідно підвищити на 20–30 °С.
- Для облицювання на оксиді цирконію, особливо у випадках нанесення шару великого об'єму, після кожного основного випалу, починаючи зі спікання Margip, рекомендовано витримувати період очікування перед відкриттям печі (щонайменше 2 хвилини).

Таблиця комбінацій

	A					B				C				D		
	A1	A2	A3	A3,5	A4	B1	B2	B3	B4	C1	C2	C3	C4	D2	D3	D4
Frame Modifier	A	A	A	A	A	B	B	B	B	C	C	C	C	D	D	D
Enamel	1	2	2	4	4	1	2	3	4	2	2	3	4	1	2	3

Приклад нашарування різця



Зріз



з губної сторони

- Dentinal Effect, різні суміші
- Суміш Dentine-Enamel, співвідношення: 50% : 50%
- Формувальні маси
- Enamel
- Wash за допомогою Stains + Dentine
- Каркас з оксиду цирконію



Змішайте відповідний до фарби Frame Modifier зі спеціальною рідиною до утворення кремової консистенції та нанесіть суміш тонким шаром на каркас з оксиду цирконію. Температура спікання становить 970 °C



Коронка після завершеного випалу з Frame Modifier.



У разі потреби, зменшити уступ коронки та ізолювати куксу.



Нашарувати Margin на уступ та провести спікання. Температура спікання становить 840 °C



Після доповнення уступу на всю поверхню нанести тонким шаром рідину для глазурування та посипати її порошком Margin. Більш шорстка поверхня підвищує зчеплення. Це підсилює заломлювання світла та створює ефект глибини.
Температура спікання становить 830 °C



Нанесіть Oraque Dentine на пришийкову та язичну ділянки.



Нанесіть шар Dentine безпосередньо на Oraque Dentine.



Нанесіть суміш Dentine-Enamel у співвідношенні 50% : 50%.



Моделювати анатомічну форму за допомогою прозорих і емалевих мас із незначним перебільшенням контурування. Цього досягають шляхом попереминого нашарування. Потім поверхню ущільнюють за допомогою великого пензля «Big-Brush». Протетична конструкція тепер готова до першого спікання Dentine, яке проводиться за температури 780 °С.

Після першого спікання без будь-якої обробки.



Друге спікання являє собою виключно корекційне спікання. За допомогою емалевих та прозорих мас проводять лише незначну корекцію форми. Друге спікання Dentine виконують за температури 770 °С.



Варіант 1

Для фінішування реставрації можна використовувати фарби та глазур. Це здійснюється при температурі спікання 740 °С, без вакууму.




Варіант 2

Здійснюється спікання з самоглазуруванням (без фарби та глазури) при температурі 785 °С без вакууму та витримки. Для досягнення бажаного блиску обов'язково необхідно виконати подальше ручне полірування за допомогою придатного полірувального засобу.



Таблиця спікання								
(на каркасі з оксиду цирконію)	Попереднє просушування	Час закриття	Початкова температура	1-е спікання	2-е спікання	Швидкість нагрівання	Увімкнення вакууму	Час витримки
	хв	хв	°С	°С	°С	К/хв	°С	хв
Frame Modifier		4	450	970	960	60	450	1
Margin		4	450	840	830	45	450	1
Dentine/Enamel		4	450	780	770	45	450	1
Самоглазурування		4	450	785	–	45	без вакууму	без вакууму
Глазур	3	4	450	750*	750*	55	без вакууму	1
Repair		4	450	720	–	45	450	1

 *Температура спікання залежить від матеріалу каркаса та бажаного рівня блиску. Температуру спікання можна підвищувати до 810 °С.

18.17 Цементування

Ключовим чинником гармонічного вигляду забарвлення суцільнокерамічної реставрації є правильним вибір наявного сьогодні на ринці типу цементування. Залежно від показання цементування Livento® press можна здійснювати за допомогою адгезивних, самоадгезивних або стандартних матеріалів.

 Для правильної обробки обов'язково дотримуйтеся вказівок щодо використання в супровідній інструкції для застосування виробника.

Стислий огляд методів цементування

а) Стандартне цементування

При використанні цього методу цементування з'єднання практично забезпечується тільки статичним тертям між реставрацією та цементувальним матеріалом. При стандартному цементуванні для забезпечення якомога більшого статичного тертя потрібне ретенційне препарування з кутом препарування від 4° до 6°. Зверніть увагу: при стандартному цементуванні загальна міцність не підвищується за рахунок фіксації керамічної реставрації!


б) Адгезивне цементування

При адгезивному цементуванні з'єднання переважно засноване на хіміко-мікромеханічному зчепленні, з одного боку, між реставрацією та цементувальним матеріалом, з іншого боку, між препаруванням і цементувальним матеріалом. Мікромеханічне зчеплення з дентином і емаллю створюється за допомогою спеціальних адгезивних систем. При цьому типі цементування статичне тертя відіграє другорядну роль, тому ретенційне препарування не потрібне. Зверніть увагу: при адгезивному цементуванні загальна міцність збільшується за рахунок фіксації керамічної реставрації!

в) Самоадгезивне цементування

При самоадгезивному цементуванні з'єднання засноване на поєднанні хіміко-мікромеханічного зчеплення та статичного тертя. Тому рекомендоване ретенційне препарування. Оскільки такий цементувальний матеріал має властивості самопротравлювання до тканини зуба, додаткове попереднє протравлювання поверхні зуба не потрібне. Зверніть увагу: при самоадгезивному цементуванні загальна міцність не підвищується за рахунок фіксації керамічної реставрації!

Тип реставрації	Стандартне цементування	Адгезивне цементування	Самоадгезивне цементування
Вініри	–	■	–
Вкладки, накладки та часткові коронки	–	■	–
Коронки зубів, фронтального та дистального відділів	■	■	■
3-ланкові мостоподібні протези	■	■	■

 Перш ніж розпочати цементування реставрації, необхідно протравити внутрішню поверхню 5–9% фтористоводневою кислотою.

19 Матеріали

Livento® press

Міцність на вигинання ¹	400 ^{+/-50} МПа
Температура трансформації (Tg) ¹	520 °С
КТР (–500 °С) ¹	10 × 10 ⁻⁶ × К ⁻¹ (пресований)
Класифікація ²	Тип: 2 Клас: 3а
Хімічний склад	Головні компоненти, повністю інтегровані до структури склокераміки: SiO ₂ , Al ₂ O ₃ , Li ₂ O, P ₂ O ₅ , K ₂ O, CaO та B ₂ O ₃


Soprano® 10

Температура трансформації (Tg) ¹	500 °С
КТР (–500 °С) ¹ (після двох або чотирьох процесів спікання)	10 × 10 ⁻⁶ × К ⁻¹
Класифікація ¹	Тип: 1 Клас: 1b
Хімічний склад	Головні компоненти, повністю інтегровані до структури склокераміки: SiO ₂ , Al ₂ O ₃ , K ₂ O, Na ₂ O, CaO, B ₂ O ₃

¹ Згідно з стандартом DIN EN ISO 6872

Детальну інформацію щодо матеріалів та їх склад можна знайти у технічних паспортах на матеріали для відповідних виробів, в інформації про виробу та у переліку виробів у розділі 29. Усі важливі документи можна знайти на веб-сторінці www.cmsa.ch/docs під відповідним найменуванням виробу.

20 Умови зберігання

 Якщо спеціальні вказівки стосовно зберігання виробу на упаковці відсутні, рекомендовано зберігати виріб у сухому місці в оригінальній упаковці при кімнатній температурі та подалі від потрапляння прямих сонячних променів. Зберігання неналежним чином може вплинути на властивості виробу та призвести до безуспішного лікування.

21 Інформація для пацієнта**21.1 Застосування / подальший догляд**

Найпізніше у день встановлення зубного протеза пацієнтові слід роз'яснити, що для збереження здоров'я всієї жувальної системи та функціональності зубного протеза необхідно регулярно з'являтися на профілактичний догляд лікаря. Мотивуйте пацієнтів і проінструкуйте їх про догляд за зубами та зубним протезом.

На постійний і знімний зубний протез діє дуже велике навантаження. Зношення – це природний процес, його неможливо уникнути, проте його можна уповільнити. Наскільки сильним буде зношення, залежить від системи в цілому.

Ми намагаємось щонайкращим чином обирати узгоджені між собою матеріали, щоб зменшити зношення до абсолютного мінімуму. Принаймні один раз на рік треба перевіряти посадку зубного протеза, у разі потреби необхідно зробити підкладку, щоб таким чином запобігти розхитуванню (перевантаженню). Рекомендовано спочатку перевіряти зубний протез кожні три місяці та, у разі потреби, замінити допоміжні компоненти, наприклад, ретенційні вставки.

21.2 Очищення та догляд

Рекомендовано чистити зуби та протези після кожного прийому їжі. Під час очищення зубних протезів також слід очищати з'єднувальні елементи. Очищення буде найбільш дбайливим, якщо Ви очищатимете протезну конструкцію м'якою щіткою під проточною водою, а з'єднувальні елементи – у ротовій порожнині за допомогою щітки для міжзубних проміжків. Найбільш інтенсивним є очищення протезної конструкції за допомогою пристрою для ультразвукового очищення та очищувального засобу, призначеного для зубних протезів.

Очищувати високочотні з'єднувальні елементи зубною пастою заборонено, оскільки це може призвести до пошкоджень. Також слід бути обережним при використанні агресивних засобів або таблеток для очищення, оскільки вони можуть пошкодити високоякісний з'єднувальний елемент або негативно вплинути на його функціональність.

Регулярне очищення кріпильних елементів допоможе уникнути запалень м'яких тканин.

22 Інформація для замовлення

Необхідну для замовлення інформацію можна знайти в переліку виробів у розділі 29 цього документу. Також корисною є й інформація про виріб. Ці та подальші необхідні документи можна знайти на веб-сторінці www.cmsa.ch/docs під відповідним найменуванням виробу.

23 Наявність

Можливо, що деякі зазначені та описані в цьому документі вироби пропонуються не в усіх країнах.

24 Простежуваність кодів партій

Щоб гарантувати простежуваність продукції, необхідно документувати коди партій усіх використаних деталей.

25 Рекламация

Про будь-який інцидент, який виникає у зв'язку з використанням виробу, необхідно негайно повідомляти компанії Cendres+Métaux SA. Для цього зв'яжіться зі своїм консультантом або напишіть нам про свою проблему електронною поштою за адресою: complaints-cmbrand@cmsa.ch. Про серйозні інциденти слід додатково повідомляти повноважному органу за Вашим місцезнаходженням.

26 Безпечна утилізація

Вироби слід утилізувати згідно з чинними місцевими нормами та нормативними актами про охорону навколишнього середовища, при цьому слід зважати на відповідний рівень контамінації. Компанія Cendres+Métaux Lux SA буде рада прийняти відходи з дорогіших металів. Для отримання додаткової інформації зв'яжіться з представником Cendres+Métaux SA.

27 Права на торговельні марки

Зареєстрованими марками компанії Cendres+Métaux Holding SA, Біль/Б'єн, Швейцарія, є:

Livento® та Soprano®

Якщо не зазначено інше, то вся продукція, позначена символом «®», являє собою зареєстровані торговельні марки не компанії Cendres+Métaux Holding SA, а відповідного виробника.

28 Обмеження відповідальності

Виробник не несе відповідальності за збитки, зумовлені недотриманням цієї інструкції для застосування. Вироби компанії Cendres+Métaux SA є частиною загальної концепції, і тому їх можна застосовувати або поєднувати виключно з відповідними оригінальними компонентами та інструментами. У разі порушення цієї вимоги виробник не несе жодної відповідальності. У разі скарг потрібно завжди зазначати код партії.

Застосування виробів інших виробників, продаж яких не здійснюється через компанію Cendres+Métaux SA, у поєднанні з виробами, зазначеними в переліку в розділі 29, призводить до втрати усіх гарантій або інших прямо зазначених або передбачених зобов'язань компанії Cendres+Métaux SA.

Відповідальність стосовно придатності виробу для окремого клінічного випадку несе фахівець.

Компанія Cendres+Métaux SA не несе ані явно зазначеної, ані мовчазної відповідальності та не бере на себе відповідальність за будь-які прямі, непрямі, кримінальні або інші збитки, які виникають внаслідок помилкової професійної оцінки або помилок при застосуванні виробів компанії Cendres+Métaux SA.

Фахівець зобов'язаний регулярно вивчати новітні розробки та інформацію про застосування виробів, які зазначені у переліку виробів у розділі 29.

Зверніть увагу на те, що наведений у цьому документі опис не є достатнім для негайного використання виробів компанії Cendres+Métaux SA. Завжди необхідні професійні знання в галузі стоматології, зубного протезування та інструктаж з боку досвідченого фахівця стосовно застосування виробів, наведених у переліку продукції в розділі 29.

У випадку наявності відхилень у перекладі слід керуватися англійською версією.

29 Перелік виробів

Усі вироби Soprano® мають базовий номер UDI-DI: 764016651000038E8, а всі комплекти Livento® та Soprano® – номер: 764016651000039EA.

 Номер за каталогом та номер UDI-DI окремих виробів відповідають продукту для поповнення.

№ за каталогом	Назва виробу	Матеріал	Одноразове використання	Маркування	UDI-DI
08055072	Soprano® 10 Livento® press Intro Kit A2			CE 0483	07640173094043
	Livento® press LT A1	3 pcs.			
	Livento® press MT A2	3 pcs.			
	Soprano® 10 Margin A2	5 g			
	Soprano® 10 Opaque Dentine A2	5 g			
	Soprano® 10 Dentine A2	5 g			
	Soprano® 10 Mamelon cream	5 g			
	Soprano® 10 Enamel E2	5 g			
	Soprano® 10 Enamel Effect light-blue	5 g			
	Soprano® 10 Opal Effect	5 g			
	Soprano® Flu-Shade A	5 g			
	Soprano® Flu-Stain dark-blue	5 g			
	Soprano® Flu-Stain brown	5 g			
	Soprano® Glaze Paste	5 g			
	Soprano® Glaze Fluid	25 ml			
	Soprano® Modeling Liquid	25 ml			
	Livento® invest Powder	5 x 100 g			
	Livento® invest Liquid	250 ml			
	Livento® press Disposable Pressplunger 13mm	5 pcs.			
08055327	Soprano® Livento® IntroKit A2 Press&Glaze			CE 0483	07640173094180
08055073	Livento® press Soprano® 10 Shade A-B Kit			CE 0483	07640173094203
08055142	Livento® press LT A0	3 pcs.	5 pcs.	CE 0483	07640173094210
08055137	Livento® press LT A1	3 pcs.	5 pcs.	CE 0483	07640173094050
08055143	Livento® press LT A2	3 pcs.	5 pcs.	CE 0483	07640173094197
08055144	Livento® press LT A3	3 pcs.	5 pcs.	CE 0483	07640173094227
08055145	Livento® press LT A3.5	3 pcs.	5 pcs.	CE 0483	07640173094234
08055146	Livento® press LT A4	3 pcs.	5 pcs.	CE 0483	07640173094241
08055147	Livento® press LT B1	3 pcs.	5 pcs.	CE 0483	07640173094258
08055148	Livento® press LT B2	3 pcs.	5 pcs.	CE 0483	07640173094265
08055149	Livento® press LT B3	3 pcs.	5 pcs.	CE 0483	07640173094272
08055150	Livento® press LT B4	3 pcs.	5 pcs.	CE 0483	07640173094289
08055158	Livento® press MT A0	3 pcs.	5 pcs.	CE 0483	07640173093763
08055159	Livento® press MT A1	3 pcs.	5 pcs.	CE 0483	07640173094296
08055160	Livento® press MT A2	3 pcs.	5 pcs.	CE 0483	07640173094067
08055161	Livento® press MT A3	3 pcs.	5 pcs.	CE 0483	07640173094302
08055162	Livento® press MT B1	3 pcs.	5 pcs.	CE 0483	07640173094319
08055163	Livento® press MT B2	3 pcs.	5 pcs.	CE 0483	07640173094326
08055141	Livento® press HO 1	3 pcs.	5 pcs.	CE 0483	07640173094340
08055169	Livento® press Bleach 1 MT	3 pcs.	3 pcs.	CE 0483	07640173094357
08055185	Soprano® 10 Frame Modifier A	5 g	5 g	CE 0483	07640173093770
08055186	Soprano® 10 Frame Modifier B	5 g	5 g	CE 0483	07640173094364
08055187	Soprano® 10 Margin A0	5 g	5 g	CE 0483	07640173094371
08055173	Soprano® 10 Margin A2	5 g	5 g	CE 0483	07640173094074
08055188	Soprano® 10 Margin A4	5 g	5 g	CE 0483	07640173094388
08055189	Soprano® 10 Margin B2	5 g	5 g	CE 0483	07640173094395
08055190	Soprano® 10 Margin C2	5 g	5 g	CE 0483	07640173094401
08055191	Soprano® 10 Opaque Dentine A0	15 g	15 g	CE 0483	07640173094418
08055192	Soprano® 10 Opaque Dentine A1	15 g	15 g	CE 0483	07640173094425
08055176	Soprano® 10 Opaque Dentine A2	15 g	15 g	CE 0483	07640173094081
08055193	Soprano® 10 Opaque Dentine A3	15 g	15 g	CE 0483	07640173094432
08055194	Soprano® 10 Opaque Dentine A3.5	15 g	15 g	CE 0483	07640173094449
08055195	Soprano® 10 Opaque Dentine A4	15 g	15 g	CE 0483	07640173094456
08055196	Soprano® 10 Opaque Dentine B0	15 g	15 g	CE 0483	07640173094463
08055197	Soprano® 10 Opaque Dentine B1	15 g	15 g	CE 0483	07640173094470
08055198	Soprano® 10 Opaque Dentine B2	15 g	15 g	CE 0483	07640173094487
08055199	Soprano® 10 Opaque Dentine B3	15 g	15 g	CE 0483	07640173094494
08055200	Soprano® 10 Opaque Dentine B4	15 g	15 g	CE 0483	07640173094500
08055201	Soprano® 10 Opaque Dentine orange	15 g	15 g	CE 0483	07640173094517
08055202	Soprano® 10 Opaque Dentine brown	15 g	15 g	CE 0483	07640173094524
08055203	Soprano® 10 Opaque Dentine yellow	15 g	15 g	CE 0483	07640173094531
08055204	Soprano® 10 Dentine A0	15 g	15 g	CE 0483	07640173094548
08057760	Soprano® 10 Dentine A0		25 g	CE 0483	07640173096320
08055205	Soprano® 10 Dentine A1	15 g	15 g	CE 0483	07640173094555
08057763	Soprano® 10 Dentine A1		25 g	CE 0483	07640173096337
08055177	Soprano® 10 Dentine A2	15 g	15 g	CE 0483	07640173094098
08057764	Soprano® 10 Dentine A2		25 g	CE 0483	07640173096344
08055206	Soprano® 10 Dentine A3	15 g	15 g	CE 0483	07640173094562
08055207	Soprano® 10 Dentine A3.5	15 g	15 g	CE 0483	07640173094579
08055208	Soprano® 10 Dentine A4	15 g	15 g	CE 0483	07640173094586

№ за каталогом	Назва виробу	Матеріал	Одноразове використання	Маркування	UDI-DI
08055209	Soprano® 10 Dentine B0	15 g	15 g	CE 0483	07640173094593
08057765	Soprano® 10 Dentine B0		25 g	CE 0483	07640173096351
08055210	Soprano® 10 Dentine B1	15 g	15 g	CE 0483	07640173094609
08057768	Soprano® 10 Dentine B1		25 g	CE 0483	07640173096368
08055211	Soprano® 10 Dentine B2	15 g	15 g	CE 0483	07640173094616
08055212	Soprano® 10 Dentine B3	15 g	15 g	CE 0483	07640173094623
08055213	Soprano® 10 Dentine B4	15 g	15 g	CE 0483	07640173094630
08055214	Soprano® 10 Enamel E1	25 g	25 g	CE 0483	07640173094647
08057769	Soprano® 10 Enamel E1		40 g	CE 0483	07640173096375
08057770	Soprano® 10 Enamel E1		100 g	CE 0483	07640173096382
08055215	Soprano® 10 Enamel E2	25 g	25 g	CE 0483	07640173094111
08057771	Soprano® 10 Enamel E2		40 g	CE 0483	07640173096399
08057772	Soprano® 10 Enamel E2		100 g	CE 0483	07640173096405
08055216	Soprano® 10 Enamel E3	25 g	25 g	CE 0483	07640173094654
08055217	Soprano® 10 Enamel E4	25 g	25 g	CE 0483	07640173094661
08055218	Soprano® 10 Enamel Clear	25 g	25 g	CE 0483	07640173094678
08055180	Soprano® 10 Opal Effect	15 g	15 g	CE 0483	07640173094135
08055219	Soprano® 10 Opal Intensive 2	15 g	15 g	CE 0483	07640173094685
08055220	Soprano® 10 Opal Intensive 4	15 g	15 g	CE 0483	07640173094692
08055221	Soprano® 10 Opal Clear	15 g	15 g	CE 0483	07640173094715
08055222	Soprano® 10 Enamel Effect clear-white	15 g	15 g	CE 0483	07640173094722
08055223	Soprano® 10 Enamel Effect sun	15 g	15 g	CE 0483	07640173094739
08055224	Soprano® 10 Enamel Effect apricot	15 g	15 g	CE 0483	07640173094746
08055225	Soprano® 10 Enamel Effect amber	15 g	15 g	CE 0483	07640173094753
08055226	Soprano® 10 Enamel Effect gray	15 g	15 g	CE 0483	07640173094760
08055179	Soprano® 10 Enamel Effect light-blue	15 g	15 g	CE 0483	07640173094128
08055227	Soprano® 10 Enamel Enhancer orange	15 g	15 g	CE 0483	07640173094777
08055228	Soprano® 10 Mamelon mango	15 g	15 g	CE 0483	07640173094784
08055178	Soprano® 10 Mamelon cream	15 g	15 g	CE 0483	07640173094104
08055229	Soprano® 10 Repair	15 g	15 g	CE 0483	07640173094708
08055284	Soprano® Frame Liquid	25 ml	25 ml	NO MED	N/A
08055277	Soprano® Modeling Liquid	100 ml	100 ml	NO MED	N/A
08055283	Soprano® Glaze Fluid	25 ml	25 ml	NO MED	N/A
08055074	Livovento® press Soprano® 10 Shade C-D Kit			CE 0483	07640173094791
08055151	Livovento® press LT C1	3 pcs.	3 pcs.	CE 0483	07640173094807
08055152	Livovento® press LT C2	3 pcs.	3 pcs.	CE 0483	07640173094814
08055153	Livovento® press LT C3	3 pcs.	3 pcs.	CE 0483	07640173094821
08055154	Livovento® press LT C4	3 pcs.	3 pcs.	CE 0483	07640173094838
08055155	Livovento® press LT D2	3 pcs.	3 pcs.	CE 0483	07640173094845
08055156	Livovento® press LT D3	3 pcs.	3 pcs.	CE 0483	07640173094852
08055157	Livovento® press LT D4	3 pcs.	3 pcs.	CE 0483	07640173094869
08055164	Livovento® press MT C1	3 pcs.	3 pcs.	CE 0483	07640173094333
08055165	Livovento® press MT C2	3 pcs.	3 pcs.	CE 0483	07640173094876
08055166	Livovento® press MT D2	3 pcs.	3 pcs.	CE 0483	07640173094883
08055326	Soprano® 10 Frame Modifier C	5 g	5 g	CE 0483	07640173094890
08055230	Soprano® 10 Frame Modifier D	5 g	5 g	CE 0483	07640173094906
08055231	Soprano® 10 Opaque Dentine C1	15 g	15 g	CE 0483	07640173094913
08055232	Soprano® 10 Opaque Dentine C2	15 g	15 g	CE 0483	07640173094920
08055233	Soprano® 10 Opaque Dentine C3	15 g	15 g	CE 0483	07640173094937
08055234	Soprano® 10 Opaque Dentine C4	15 g	15 g	CE 0483	07640173094944
08055235	Soprano® 10 Opaque Dentine D2	15 g	15 g	CE 0483	07640173094951
08055236	Soprano® 10 Opaque Dentine D3	15 g	15 g	CE 0483	07640173094968
08055237	Soprano® 10 Opaque Dentine D4	15 g	15 g	CE 0483	07640173095774
08055238	Soprano® 10 Dentine C1	15 g	15 g	CE 0483	07640173094975
08055239	Soprano® 10 Dentine C2	15 g	15 g	CE 0483	07640173094982
08055240	Soprano® 10 Dentine C3	15 g	15 g	CE 0483	07640173094999
08055241	Soprano® 10 Dentine C4	15 g	15 g	CE 0483	07640173095002
08055242	Soprano® 10 Dentine D2	15 g	15 g	CE 0483	07640173095019
08055243	Soprano® 10 Dentine D3	15 g	15 g	CE 0483	07640173095026
08055244	Soprano® 10 Dentine D4	15 g	15 g	CE 0483	07640173095033
	Soprano® 10 Gingiva				
08057773	Soprano® 10 Frame Modifier pink	5 g	5 g	CE 0483	07640173096412
08058200	Soprano® 10 Gingiva light	5 g	5 g	CE 0483	07640239930032
08055260	Soprano® 10 Gingiva dark	5 g	5 g	CE 0483	07640173095217
08058201	Soprano® 10 Gingiva orange	5 g	5 g	CE 0483	07640239930049
08055261	Soprano® 10 Gingiva violet	5 g	5 g	CE 0483	07640173095224
08055077	Livovento® press Soprano® 10 Advanced Kit			CE 0483	07640173095255
08055138	Livovento® press ET 1	3 pcs.	5 pcs.	CE 0483	07640173095262
08055139	Livovento® press ET 2	3 pcs.	5 pcs.	CE 0483	07640173095279
08055140	Livovento® press ET 3	3 pcs.	5 pcs.	CE 0483	07640173095286
08055167	Livovento® press Opal 1	3 pcs.	3 pcs.	CE 0483	07640173095293
08055168	Livovento® press Opal 2	3 pcs.	3 pcs.	CE 0483	07640173095309
08055268	Soprano® 10 Enamel E0	5 g	5 g	CE 0483	07640173095316
08055269	Soprano® 10 Opal Intensive 1	5 g	5 g	CE 0483	07640173095323
08055270	Soprano® 10 Opal Intensive 3	5 g	5 g	CE 0483	07640173095330

















№ за каталогом	Назва виробу	Матеріал	Одноразове використання	Маркування	UDI-DI
08055271	Soprano® 10 Enamel Effect Enh. amber	5 g	5 g	CE 0483	07640173095347
08055272	Soprano® 10 Enamel Effect Enh. dark-gray	5 g	5 g	CE 0483	07640173095354
08055273	Soprano® 10 Enamel Effect Enh. pink	5 g	5 g	CE 0483	07640173095361
08055274	Soprano® 10 Enamel Effect Enh. blue	5 g	5 g	CE 0483	07640173095378
08055275	Soprano® 10 Cuspid	5 g	5 g	CE 0483	07640173095385
08055276	Soprano® 10 Fossa	5 g	5 g	CE 0483	07640173095392
08056952	Livovento® Soprano® 10 Bleaching Extended Kit			CE 0483	07640173095484
08056950	Livovento® press Bleach ET	3 pcs.	5 pcs.	CE 0483	07640173095491
08056942	Livovento® press Bleach 1 MT	3 pcs.	5 pcs.	CE 0483	07640173095507
08056943	Livovento® press Bleach 2 MT	3 pcs.	5 pcs.	CE 0483	07640173095514
08056944	Livovento® press Bleach 3 MT	3 pcs.	5 pcs.	CE 0483	07640173095521
08056945	Livovento® press Bleach 4 MT	3 pcs.	5 pcs.	CE 0483	07640173095538
08056946	Livovento® press Bleach 1 LT	3 pcs.	5 pcs.	CE 0483	07640173095545
08056947	Livovento® press Bleach 2 LT	3 pcs.	5 pcs.	CE 0483	07640173095552
08056948	Livovento® press Bleach 3 LT	3 pcs.	5 pcs.	CE 0483	07640173095569
08056949	Livovento® press Bleach 4 LT	3 pcs.	5 pcs.	CE 0483	07640173095576
08056954	Livovento® press Bleach MO 0	3 pcs.	5 pcs.	CE 0483	07640173095583
08056955	Livovento® press Bleach MO 1	3 pcs.	5 pcs.	CE 0483	07640173095590
08056951	Livovento® press Bleach HO 0	3 pcs.	5 pcs.	CE 0483	07640173095606
08056953	Soprano® 10 Bleach Opaque Dentine	15 g	15 g	CE 0483	07640173095613
08056956	Soprano® 10 Bleach Dentine 1	25 g	25 g	CE 0483	07640173095620
08057774	Soprano® 10 Bleach Dentine 1		40 g	CE 0483	07640173096429
08057775	Soprano® 10 Bleach Dentine 1		100 g	CE 0483	07640173096436
08056957	Soprano® 10 Bleach Dentine 2	25 g	25 g	CE 0483	07640173095637
08057776	Soprano® 10 Bleach Dentine 2		40 g	CE 0483	07640173096443
08057777	Soprano® 10 Bleach Dentine 2		100 g	CE 0483	07640173096450
08056958	Soprano® 10 Bleach Dentine 3	25 g	25 g	CE 0483	07640173095644
08057766	Soprano® 10 Bleach Dentine 3		40 g	CE 0483	07640173096467
08057767	Soprano® 10 Bleach Dentine 3		100 g	CE 0483	07640173096474
08056959	Soprano® 10 Bleach Dentine 4	25 g	25 g	CE 0483	07640173095651
08057761	Soprano® 10 Bleach Dentine 4		40 g	CE 0483	07640173096481
08057762	Soprano® 10 Bleach Dentine 4		100 g	CE 0483	07640173096498
08056960	Soprano® 10 Cuspid	15 g	15 g	CE 0483	07640173095668
08056961	Soprano® 10 Bleach Enamel 1	25 g	25 g	CE 0483	07640173095675
08057778	Soprano® 10 Bleach Enamel 1		40 g	CE 0483	07640173096504
08057779	Soprano® 10 Bleach Enamel 1		100 g	CE 0483	07640173096511
08056962	Soprano® 10 Bleach Enamel 2	25 g	25 g	CE 0483	07640173095682
08057780	Soprano® 10 Bleach Enamel 2		40 g	CE 0483	07640173096528
08057781	Soprano® 10 Bleach Enamel 2		100 g	CE 0483	07640173096535
08056963	Soprano® 10 Enamel EO	25 g	25 g	CE 0483	07640173095699
08057782	Soprano® 10 Enamel EO		40 g	CE 0483	07640173096542
08057783	Soprano® 10 Enamel EO		100 g	CE 0483	07640173096559
08055214	Soprano® 10 Enamel E1	25 g	25 g	CE 0483	07640173094647
08055218	Soprano® 10 Enamel Clear	25 g	25 g	CE 0483	07640173094678
08056964	Soprano® 10 Bleach Transpa-white	15 g	15 g	CE 0483	07640173095705
08055179	Soprano® 10 Enamel Effect light-blue	15 g	15 g	CE 0483	07640173094128
08055219	Soprano® 10 Opal Intensive 2	15 g	15 g	CE 0483	07640173094685
08055178	Soprano® 10 Mamelon cream	15 g	15 g	CE 0483	07640173094104
08055277	Soprano® Modeling Liquid	100 ml	100 ml	NO MED	N/A
08055283	Soprano® Glaze Fluid	25 ml	25 ml	NO MED	N/A
08055184	Soprano® Glaze Paste	5 g	5 g	CE 0483	07640173094173
08058240	Soprano® PASTE Stain & Glaze Universal Kit			CE 0483	07640239930094
08055181	Soprano® Flu-Shade A	5 g	5 g	CE 0483	07640173094142
08055245	Soprano® Flu-Shade B	5 g	5 g	CE 0483	07640173095057
08055246	Soprano® Flu-Shade C	5 g	5 g	CE 0483	07640173095064
08055247	Soprano® Flu-Shade D	5 g	5 g	CE 0483	07640173095071
08055248	Soprano® Flu-Stain white	5 g	5 g	CE 0483	07640173095088
08058241	Soprano® Flu-Stain snow	5 g	5 g	CE 0483	07640239930100
08058242	Soprano® Flu-Stain cotton	5 g	5 g	CE 0483	07640239930117
08058243	Soprano® Flu-Stain cream	5 g	5 g	CE 0483	07640239930124
08055249	Soprano® Flu-Stain yellow	5 g	5 g	CE 0483	07640173095095
08058244	Soprano® Flu-Stain mango	5 g	5 g	CE 0483	07640239930131
08055250	Soprano® Flu-Stain orange	5 g	5 g	CE 0483	07640173095101
08055251	Soprano® Flu-Stain intense-orange	5 g	5 g	CE 0483	07640173095118
08058245	Soprano® Flu-Stain champagne	5 g	5 g	CE 0483	07640239930148
08058246	Soprano® Flu-Stain olive	5 g	5 g	CE 0483	07640239930155
08055255	Soprano® Stain pink	5 g	5 g	CE 0483	07640173095156
08058247	Soprano® Flu-Stain shadow	5 g	5 g	CE 0483	07640239930162
08055252	Soprano® Flu-Stain navy-blue	5 g	5 g	CE 0483	07640173095125
08055182	Soprano® Flu-Stain dark-blue	5 g	5 g	CE 0483	07640173094159
08055183	Soprano® Flu-Stain brown	5 g	5 g	CE 0483	07640173094166
08058248	Soprano® Flu-Stain red-brown	5 g	5 g	CE 0483	07640239930179
08055254	Soprano® Flu-Stain gray	5 g	5 g	CE 0483	07640173095149
08055253	Soprano® Flu-Stain black	5 g	5 g	CE 0483	07640173095132
08055184	Soprano® Glaze Paste	5 g	5 g	CE 0483	07640173094173

№ за каталогом	Назва виробу	Матеріал	Одноразове використання	Маркування	UDI-DI
08055283	Soprano® Glaze Fluid	25 ml	25 ml	NO MED	N/A
08057745	Soprano® POWDER Stain & Glaze Universal Kit			CE 0483	07640173098911
08057511	Soprano® POWDER Flu-Shade A	2 g	2 g	CE 0483	07640173096672
08057746	Soprano® POWDER Flu-Shade B	2 g	2 g	CE 0483	07640173098928
08057747	Soprano® POWDER Flu-Shade C	2 g	2 g	CE 0483	07640173098935
08057748	Soprano® POWDER Flu-Shade D	2 g	2 g	CE 0483	07640173098942
08057749	Soprano® POWDER Flu-Stain white	2 g	2 g	CE 0483	07640173098959
08057750	Soprano® POWDER Flu-Stain yellow	2 g	2 g	CE 0483	07640173098966
08057751	Soprano® POWDER Flu-Stain orange	2 g	2 g	CE 0483	07640173098973
08057752	Soprano® POWDER Flu-Stain intense-orange	2 g	2 g	CE 0483	07640173098980
08057513	Soprano® POWDER Flu-Stain dark-blue	2 g	2 g	CE 0483	07640173096696
08057753	Soprano® POWDER Flu-Stain navy-blue	2 g	2 g	CE 0483	07640173098997
08057512	Soprano® POWDER Flu-Stain brown	2 g	2 g	CE 0483	07640173096689
08057754	Soprano® POWDER Flu-Stain black	2 g	2 g	CE 0483	07640173099000
08057755	Soprano® POWDER Flu-Stain gray	2 g	2 g	CE 0483	07640173099017
08057756	Soprano® POWDER Stain pinkSoprano® POWDER Stain pink	2 g	2 g	CE 0483	07640173099024
08057667	Soprano® POWDER Glaze	7 g	7 g	CE 0483	07640173096702
08055283	Soprano® Glaze Fluid	25 ml	25 ml	NO MED	N/A

Таблиця відтінків Livento® press та sSoprano® 10

Press Ingot	LT A0	LT A1	LT A2	LT A3	LT A3,5	LT A4	LT B1	LT B2	LT B3	LT B4	MT A0	MT A1	MT A2	MT A3	MT B1	MT B2	HO 1	Bleach 1 MT		
	A0	A1	A2	A3	A3.5	A4	B0	B1	B2	B3	B4	orange	brown	yellow					Frame Modifier	
Opaque Dentine	LT A0	LT A1	LT A2	LT A3	LT A3,5	LT A4	LT B1	LT B2	LT B3	LT B4	MT A0	MT A1	MT A2	MT A3	MT B1	MT B2	HO 1	Bleach 1 MT		
	A0	A1	A2	A3	A3.5	A4	B0	B1	B2	B3	B4	orange	brown	yellow						Frame Modifier
Dentine	LT A0	LT A1	LT A2	LT A3	LT A3,5	LT A4	LT B1	LT B2	LT B3	LT B4	MT A0	MT A1	MT A2	MT A3	MT B1	MT B2	HO 1	Bleach 1 MT		
	A0	A1	A2	A3	A3.5	A4	B0	B1	B2	B3	B4	orange	brown	yellow						Frame Modifier
Enamel	LT A0	LT A1	LT A2	LT A3	LT A3,5	LT A4	LT B1	LT B2	LT B3	LT B4	MT A0	MT A1	MT A2	MT A3	MT B1	MT B2	HO 1	Bleach 1 MT		
	A0	A1	A2	A3	A3.5	A4	B0	B1	B2	B3	B4	orange	brown	yellow						Frame Modifier
Press Ingot	LT C1	LT C2	LT C3	LT C4	LT D2	LT D3	LT D4	MT C1	MT C2	MT D2										
	C1	C2	C3	C4	D2	D3	D4	MT C1	MT C2	MT D2										Frame Modifier
Opaque Dentine	LT C1	LT C2	LT C3	LT C4	LT D2	LT D3	LT D4	MT C1	MT C2	MT D2										
	C1	C2	C3	C4	D2	D3	D4	MT C1	MT C2	MT D2										Frame Modifier
Dentine	LT C1	LT C2	LT C3	LT C4	LT D2	LT D3	LT D4	MT C1	MT C2	MT D2										
	C1	C2	C3	C4	D2	D3	D4	MT C1	MT C2	MT D2										Frame Modifier
Gingiva	ET 1	ET 2	ET 3	Opal 1	Opal 2															
	light	dark	violet	orange																Special- ties
Press Ingot	ET 1	ET 2	ET 3	Opal 1	Opal 2															
	light	dark	violet	orange																Special- ties
Press Ingot	Bleach 1 LT	Bleach 2 LT	Bleach 3 LT	Bleach 4 LT	Opal 1	Opal 2														
	Bleach 1 LT	Bleach 2 LT	Bleach 3 LT	Bleach 4 LT	Opal 1	Opal 2														Special- ties
Opaque Dentine	Bleach 1 LT	Bleach 2 LT	Bleach 3 LT	Bleach 4 LT	Opal 1	Opal 2														
	Bleach 1 LT	Bleach 2 LT	Bleach 3 LT	Bleach 4 LT	Opal 1	Opal 2														Special- ties
Flu-Shade	A	B	C	D																
	A	B	C	D																Special- ties
Flu-Stain	white	snow	cotton	cream	yellow	mango	orange	intense- orange	champagne	olive	shadow	navy-blue	dark-blue	brown	red-brown	gray	black			
	white	snow	cotton	cream	yellow	mango	orange	intense- orange	champagne	olive	shadow	navy-blue	dark-blue	brown	red-brown	gray	black			

30 Позначки на упаковці / символи

	Дата виготовлення
	Виробник
	Номер за каталогом
	Код партії
	Кількість
	Ознайомитися з інструкцією для застосування, інструкцію в електронному форматі можна знайти за зазначеною адресою.
www.cmsa.ch/docs	
Rx only	Увага: відповідно до федерального законодавства США цей виріб можна продавати тільки лікарю або за вказівкою лікаря.
 	Вироби компанії Cendres+Métaux з маркуванням CE відповідають застосовним європейським вимогам.
0483	
	Не використовувати повторно
	Не стерильно
	Зберігати від сонячного світла
	Застереження! Ознайомитися із супровідними документами
	Однозначна ідентифікація виробу
	
	Уповноважений представник у Європейському Союзі
	Імпортер
	Медичний виріб

Система виготовлення безметалевих реставрацій Livento® Soprano®

Уповноважений представник в Україні:
ТОВ "Ямамото Дентал Груп",
вул. Волинська, буд. 10, м. Київ, 03151
Україна
Тел. 044-334-38-34

UA.TR.099

 CENDRES⁺
MÉTAUX



Назва компанії
вулиця
місто

Cendres+Métaux SA
Rue de Boujean 122
CH-2501 Biel/Bienne

телефон
факс
ел. пошта

+41 58 360 20 00
+41 58 360 20 15
info@cmsa.ch

Rx only

www.cmsa.ch