

esthetic.line

Livento[®] press și Soprano[®] 10

DE	Gebrauchsanweisung	Deutsch	1
FR	Mode d'emploi	Français	25
EN	Instructions for Use	English	49
ES	Instrucciones de uso	Español	73
RO	Instrucțiuni de utilizare	Română	97
PL	Instrukcja użycia	Polski	121
УКР	Інструкція для застосування	Українська	145
ZH	使用說明書	繁體中文	169
KO	사용 설명서	국어	191
TK	Kullanım Kılavuzu	Türkçe	214
AR	دليل الاستخدام	العربية	238

6 Indicații

- Fațete fizionomice
- Inlay-uri și onlay-uri
- Coroane parțiale
- Coroane dentare frontale și laterale
- Hibrid bont-coroană
- Punte cu trei elemente în zona dentară frontală
- Punte cu trei elemente în zona premolară, până max. la al doilea premolar ca stâlp posterior

7 Contraindicații

- Punți cu capete libere și elemente de extensie
- Punte cu trei elemente în zona molară
- Pacienți cu număr de dinți restanți mult redus
- Reducerea conectorilor necesari și a grosimilor minime
- Combinații cu materiale din afara sistemului de produse descris Livento® press și Soprano® 10 și/sau cu materiale de la producători externi
- În principiu, sunt contraindicate toate utilizările care nu sunt menționate la indicații.
- Pacienții care, din motive de sănătate, nu se pot prezenta la programările de control necesare în mod regulat.
- Pacienții cu bruxism sau alte obiceiuri parafuncționale.
- Pacienții cu alergii la substanțele de fabricație utilizate în produs, a se vedea secțiunea 19.
- Situația actuală a cavității orale a pacienților, care nu permite utilizarea corectă a produselor.

8 Produse compatibile

Pentru realizarea protezei dentare finite, pe lângă produsele prevăzute la secțiunea 29, sunt necesare diferite produse de uz general de laborator. Mai jos este prezentată o selecție de materiale pe care Cendres+Métaux SA le oferă în portofoliul său.

08052138	Polyurock Kit	08055014	Livento® invest Powder (50 x 100 g)
08052135	Polyurock Catalyst	083739	Livento® invest Liquid (1000 ml)
08052137	Polyurock Mixer	08052160	uniVest® Plus Powder (30 x 150 g)
08052149	ABF Wax Universal	08052161	uniVest® Plus Liquid (1000 ml)
08052150	ABF Wax Creativ light	08052162	uniVest® Rapid Powder (30 x 150 g)
08052151	ABF Wax Creativ dark	08052163	uniVest® Rapid Liquid (1000 ml)
08052154	ABF Wax Special	080181	CM soldering investment (4 kg)
08052148	ABF Wax Margin	080229	CM soldering paste
08052153	ABF Wax Position	08052307	Legabril Diamond (50 g)
08052152	ABF Wax Tecno		

9 Calificarea specialistului

Sunt necesare cunoștințe de specialitate în domeniul stomatologiei profesionale și al tehnicii dentare. Instrucțiunile de utilizare actuale trebuie să fie disponibile permanent și ele trebuie citite complet și înțelese înainte de prima utilizare. Confecționarea protezei dentare și întreținerea acesteia sunt permise numai specialiștilor calificați.



Informație importantă pentru specialist



Simbol de avertizare pentru prudență sporită

10 Dispoziție

Legile federale SUA interzic utilizarea sau comercializarea acestui produs de către medicii stomatologi fără licență.

11 Efecte adverse

La pacienții cu alergii, respectiv cu suspiciune de alergii la substanțele de fabricație utilizate în produs (a se vedea secțiunea 19), acest produs nu trebuie utilizat sau poate fi utilizat numai după o clarificare alergologică prealabilă.

Instrumentele auxiliare pot conține nichel.

În cazul utilizării corespunzătoare, efectele adverse pot fi excluse.

12 Avertizări**Mediul de rezonanță magnetică (RM)**

Produsul nu a fost evaluat în ceea ce privește siguranța și compatibilitatea în mediul de RM.

Produsul nu a fost testat cu privire la încălzirea și migrarea din mediul de RM.

13 Indicații generale

nu este cazul

14 Măsuri de precauție

- Componentele produsului sunt livrate nesterile. Pentru mai multe informații, a se vedea secțiunea 16 „Reprelucrarea”.
- Pentru aceste lucrări este permisă utilizarea numai a instrumentelor și pieselor auxiliare originale. Pentru detalii și informații suplimentare, vă rugăm să vă adresați reprezentanței dvs. Cendres+Métaux SA.
- Înainte de fiecare intervenție, asigurați-vă că toate componentele necesare ale produsului sunt prezente în cantități suficiente.
- Pentru siguranța dvs. proprie, purtați întotdeauna îmbrăcăminte de protecție adecvată. În special la șlefuire, recomandăm purtarea ochelarilor de protecție și a unei măști de protecție împotriva prafului, precum și utilizarea unui sistem de aspirare.
- A se feri piesele de aspirare.
- Curățarea mecanică cu ajutorul periuței și pastei dentare de către pacienți poate duce la uzură prematură.

15 Unica folosință

Produsele destinate unei singure utilizări și marcate ca fiind de unică folosință (single-use) sunt supuse în timpul utilizării lor la un anumit nivel de solicitare, la uzură crescută și chiar la pierderea funcționalității.

⚠ Utilizarea multiplă a produselor marcate ca fiind de unică folosință (single-use) nu a fost testată. Aceasta poate afecta siguranța, funcția și performanța produselor și poate spori riscul de transmitere a infecțiilor.

16 Reprelucrarea

📖 Lucrarea protetică, inclusiv toate componentele sistemului, trebuie curățate, dezinfectate și eventual sterilizate înainte de fiecare etapă de lucru. Substanțele de fabricație din aliaje metalice, polimerii de înaltă performanță (Pekkton®) și materialele ceramice pot fi sterilizate cu abur. Cu excepția Pekkton®, componentele din materiale plastice nu sunt adecvate pentru acest procedeu. La alegerea unui proces de dezinfectare și sterilizare urmați liniile directoare naționale publicate și instrucțiunile de utilizare „Reprelucrarea produselor chirurgicale și protetice” (www.cmsa.ch/docs).

17 Domeniul de utilizare

Ceramica presată Livento® press și ceramica fizionomică Soprano® 10 se prelucrează în laboratorul dentar cu instrumente pentru ceramică dentară, instrumente de prelucrare, plăci de amestecare, cuptoare de ardere și materialele auxiliare corespunzătoare consacrate, cunoscute deja foarte bine. De aceea, pentru utilizarea produselor nu sunt necesare materiale auxiliare noi, specifice acestor produse.

18 Procedură**18.1 Descrierea maselor ceramice**

Caracteristici	
Masa ceramică	Descriere
Frame Modifier	Intens fluorescentă. Optimizează legătura dintre ceramica fizionomică și oxidul de zirconiu. ⚠ A se utiliza lichidul special Frame Liquid (lichid roșu)! A nu se utiliza cu Livento® press.
Margin	Masă pentru umeri de culoarea dintelui, pentru componente fizionomice din oxid de zirconiu. Opacitate și fluorescență înalte pentru un efect de profunzime sport. ⚠ A se utiliza un lichid de modelare normal. A nu se utiliza cu Livento® press.
Opaque Dentine	Gradul de opacitate se situează la ca. 90%. Acoperă intens. Disponibilă în culoarea dentară respectivă.
Dentine	Gradul de opacitate se situează la ca. 70%. Refracția naturală a luminii. Masă de culoare de identificare roșie.
Enamel	Este foarte asemănătoare smalțului natural, opacitatea se situează la ca. 50%. Masă de culoare de identificare albastră.
Enamel Effect	Nu are o culoare specifică și poate fi utilizată la toate culorile dentare, în funcție de efectele dorite.
Enamel Effect Enhancer	Masă semitransparentă pentru amestecare cu Enamel și Enamel Effect.
Opal	Opalescență naturală în patru trepte și nebulozități.
Opal Effect	Opalescență naturală, mai transparentă decât masele de Opal. Ieșită din comun în sortiment este masa Clear.
Fossa, Cuspид	Accentuarea vârfulor cuspizilor (albicios) și a fisurilor (portocaliu).
Mamelon	Poate fi amestecată cu toate masele ceramice. Caracterizarea structurilor mamelonare din zona incizală.
Flu-Shade	Culoare de pictură intens fluorescentă, corespunzătoare culorii de bază, pentru utilizare ca și culoare pentru schelet sau culoare glazurantă. Culoare de pictură universală, pentru toate materialele ceramice. ⚠ Pentru materialele ceramice cu punct de topire ridicat, se poate utiliza numai pe suprafață. Înainte de utilizare, pasta de colorare se amestecă bine!
Flu-Stain	Culoare de pictură intens fluorescentă. Culoare de pictură universală, pentru toate materialele ceramice. ⚠ Pentru materialele ceramice cu punct de topire ridicat, se poate utiliza numai pe suprafață. Înainte de utilizare, pasta de colorare se amestecă bine!


18.2 Indicații de preparare

- În principiu: formă dentară anatomică redusă
- Preparare cu prag cu muchie interioară rotunjită sau prepararea unui prag rotunjit
- La preparare, în principiu a se evita colțurile și muchiile
- Se îndepărtează atâta substanță dentară dură încât, în funcție de indicație, să poată fi respectate următoarele grosimi minime ale pereților, iar în cazul punțiilor, secțiunile transversale ale conectorilor și lățimea maximă a elementelor punții.

18.3 Grosimile minime ale pereților

Tabel cu grosimile minime ale pereților (în mm) și secțiunile transversale ale conectorilor (în mm²)

Tehnica de prelucrare		Fațetă fizionomică (veneer)	Inlay	Onlay	Coroană parțială	Coroană dentară frontală	Coroană dentară laterală	Punte dentară frontală (max. 3 elemente)	Punte laterală (max. 3 elemente), zona premolară
Tehnica de pictură	circular	0,3–0,6	1,0	1,5	1,5	1,2	1,5	1,2	1,5
	incizal/ocluzal	0,4–0,7	1,0	1,5	0,8	1,5	1,5	1,5	1,5
Tehnica de stratificare redusă	circular	0,5	–	1,5	1,5	1,2	1,5	1,2	1,5
	vestibular/ocluzal	0,4	–	0,8	0,8	0,4	0,8	0,8	0,8
Tehnica de stratificare	circular	–	–	–	–	0,6	0,8	0,8	0,8
	incizal/ocluzal	–	–	–	–	0,6	0,8	0,8	0,8
	Principiu	–	–	–	–	Cu respectarea formei dentare/a cuspidilor			
Lățimea maximă a elementelor punții								11	9
Secțiunile transversale ale conectorilor								16	16

 Din grosimea totală a peretelui, cel puțin 50% trebuie să fie din ceramică presată Livento® press, de rezistență înaltă!

18.4 Pregătirea modelului

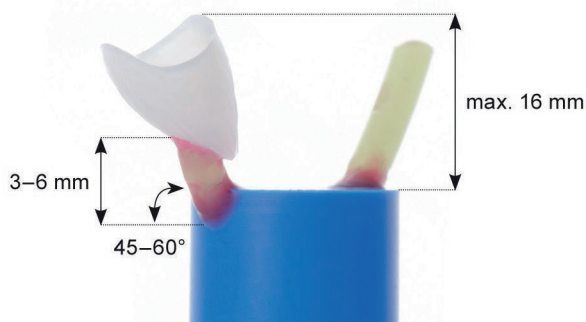
Modelul de lucru se confecționează în mod obișnuit. În cazul modelelor de gips este recomandabil ca mai întâi și fără modificarea volumului să se întărească suprafața cu un sigilant (sealer). Apoi se aplică lacul izolant în mai multe straturi, în funcție de preparație. În cazul fațetelor fizionomice, a coroanelor parțiale și a coroanelor, lacul izolant se aplică în două straturi, până la maximum 1 mm de limita preparației. La inlay-uri și onlay-uri se aplică până la trei straturi, până la maximum 1 mm deasupra bazei cavității.

18.5 Modelarea

Restaurarea se modelează respectând grosimea minimă a pereților, cu o ceară care arde fără reziduuri (ash-free), în funcție de tehnica de prelucrare dorită (tehnica în straturi, cutback sau prin pictură). O atenție deosebită trebuie acordată limitei preparației: nu se modelează în exces, pentru ca după presare să se evite o prelucrare consumatoare de timp.

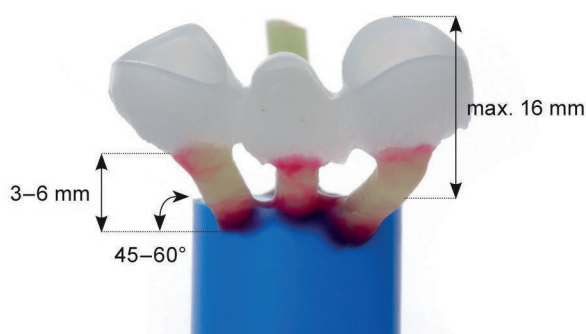
18.6 Atașarea tijelor de turnare

Coroană

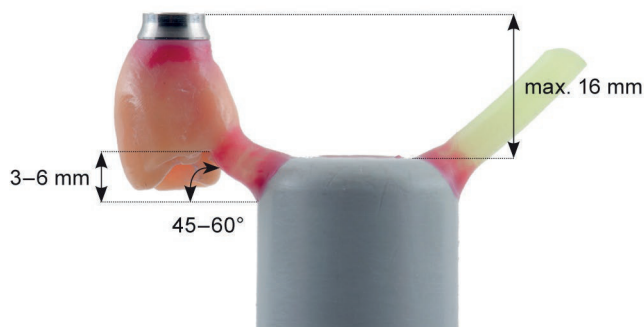


Sfat: În cazul atașării tije de turnare numai pentru o coroană, se practică un canal pentru echilibrarea presiunii!

Punte



Sfat: În cazul atașării tijelor de turnare numai pentru o punte, se practică un canal pentru echilibrarea presiunii!

Hibrid bont-coroană

Sfat: În cazul atașării tijei de turnare numai pentru un hibrid bont-coroană, se practică un canal pentru echilibrarea presiunii!

Se ambalează fără bont!

**18.7 Detalii legate de atașarea tijelor de turnare**

Ștanță de presare	Diametru 13 mm Livento® press (Cendres+Métaux SA) Ștanță de presare de unică folosință, nr. articol 08055017
Sisteme de creuzete	Se poate prelucra cu toate sistemele de creuzete obișnuite, de 13 mm.
Dimensiunea creuzetului	100 g, 200 g sau 300 g Recomandare: Presare într-un creuzet de 200 g sau 300 g, pentru a reduce riscul de fisuri sau crăpături ale masei de ambalat. În mod suplimentar se ameliorează înmagazinarea temperaturii și exactitatea adaptării.
Diametrul sârmei de ceară	2,5–4 mm
Lungimea canalului de presare (sârma de ceară)	3–6 mm
Punctul de atașare a tijei de turnare la obiect	În cel mai gros loc de pe obiect
Unghiul de atașare a tijelor de turnare la obiect	Axial în direcția de presare
Unghiul de atașare a tijelor de turnare la baza creuzetului	45–60°
Modelarea locurilor de atașare a tijelor de turnare	În formă de trompetă, fără colțuri și muchii
Distanța între mai multe obiecte	Cel puțin 3 mm
Distanța față de marginea creuzetului	Cel puțin 10 mm
Lungimea totală obiect de ceară și canal de presare	Maximum 16 mm
Poziția obiectului în inelul creuzetului	În principiu, marginile cervicale ale machetei sunt îndreptate spre mijloc.
Canal pentru echilibrarea presiunii	Recomandare: La presarea obiectelor individuale (coroană și punte!), la 180° față-în-față cu obiectul, în lungimea obiectului
Unghiul tijei de turnare în cazul hibridului bont-coroană	Poziția canalului șurubului paralelă cu ștanța de presare

18.8 Ambalarea

Ambalarea se poate face atât prin tehnica presării rapide (tehnica Speed) cât și prin tehnica de preîncălzire convențională. Pentru evitarea presărilor cu material prea puțin, trebuie determinată greutatea obiectului de ceară inclusiv a canalului de presare. Aceasta se poate efectua fie prin determinarea diferenței dintre baza creuzetului neumplut și umplut sau prin cântărirea obiectelor de ceară inclusiv a sârmei de ceară.

– Până la maximum 0,9 g greutate în ceară: un bloc de presare

– Până la maximum 1,9 g greutate în ceară: două blocuri de presare

Masa de ambalat Livento® invest

Producător Cendres+Métaux SA, Elveția

Nr. de catalog 08055014 (pachet cu 50 de pungi de câte 100 g)

Nr. de catalog 083739 (1 litru de lichid concentrat)

Descriere

– Masă specială de ambalat pentru materiale ceramice de presare cu disilicat de litiu și altele.

– Este posibilă și confecționarea de bonturi ignifuge.

Proporție de amestecare: amestec de lichid 26 ml la 100 g pulbere

Amestecuri de concentrat

40 – 60 % lichid de expansiune la inlay-uri, onlay-uri, în funcție de preparație și mărime

60 – 70 % lichid de expansiune pentru coroane individuale

70 – 85 % lichid de expansiune pentru punți dentare laterale și frontale

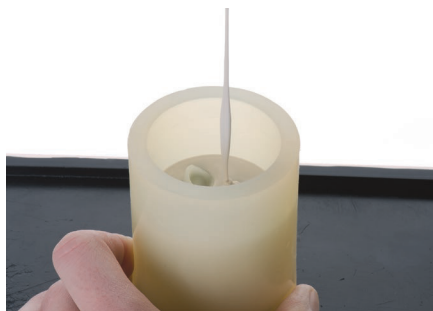
100 % lichid de expansiune pentru bonturi ignifuge.



Cu cât proporția de concentrat din lichid este mai mare, cu atât sunt mai ridicate valorile expansiunii



Pentru prelucrarea corectă a masei de ambalat și timp, a se urma neapărat instrucțiunile de utilizare atașate pachetului!



Dispozitivul de vibrație se setează la nivel minim. Se umple masa cu grijă, dar continuu, până la marginea obiectului. Apoi se umple cu grijă obiectul, fără bule, până când este acoperit complet.



După ce obiectul este acoperit, se oprește dispozitivul de vibrație și se umple creuzetul cu restul de masă de ambalat până la marcaj. Marginea de silikon a creuzetului se apasă ușor spre exterior, se aplică capacul creuzetului și se rotește o dată cu 180° în sens orar (eliminarea bulelor).


18.9 Preîncălzirea

Se controlează în mod regulat precizia temperaturii cuptorului de ardere.

 În acest demers, vă rugăm să urmați indicațiile de lucru ale producătorului.

După priza masei de ambalat conform indicațiilor producătorului, se pregătește creuzetul pentru preîncălzire.


1. Inelul creuzetului se rotește cu grijă și se îndepărtează.
2. Și baza creuzetului se rotește cu grijă și se îndepărtează.
3. Excesele se îndepărtează în stare uscată cu un cuțit pentru gips sau cu dispozitivul de șlefuire cu bandă.
4. Aveți grijă să nu poată intra masă de ambalat în canalul de presare.

 Baza creuzetului trebuie să prezinte un unghi de 90° și să poată sta în poziție plană pe suportul creuzetului din cuptorul de presare. Nu este permisă preîncălzirea blocurilor și a ștanțelor de presare de unică folosință.


Poziția creuzetului în cuptorul de preîncălzire

- În cazul podelei cu șanțuri (cuptor fără încălzire la bază!), creuzetul poate fi plasat direct, cu deschizătura în jos.
- În cazul podelei plane, aveți grijă ca ceara să poată arde în exteriorul creuzetului, de exemplu, prin înclinarea creuzetului în direcția peretelui posterior.
- În cazul cuptorului cu încălzire la bază, aveți grijă ca creuzetul să se afle la o distanță de ca. 10 mm de podea.

18.10 Presarea

-  – Înainte de presare, cuptorul de presare trebuie să fie preîncălzit suficient, pentru a evita erorile de presare prin răcirea creuzetului.
- Îmbrăcați mănuși de protecție împotriva căldurii.
 - În funcție de vârsta și starea cuptorului de presare și a ciclurilor de ardere efectuate, în cazul accelerațiilor tipuri de dispozitive sunt posibile devieri de la temperaturile de presare specificate. Recomandare: A se efectua un test de presare.

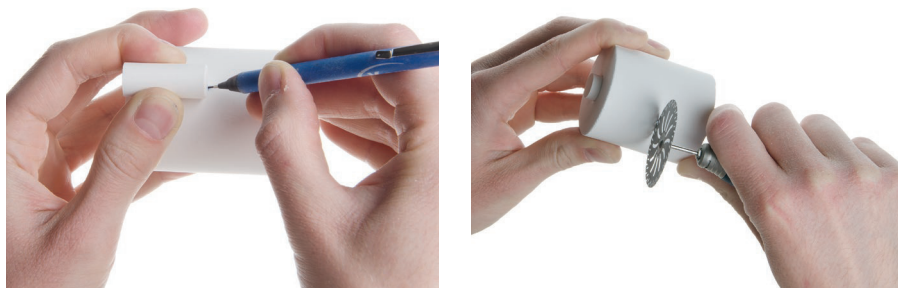
De îndată ce cuptorul de presare este gata de presare, creuzetul preîncălzit se scoate din cuptorul de preîncălzire și se plasează în imediata apropiere a cuptorului de presare. În timp ce se deschide cuptorul de presare, se umple creuzetul imediat. Mai întâi se așează blocul de presare necesar, apoi ștanța de presare.

-  – Se introduce în creuzet blocul de presare cu partea neimprimată mai întâi.
- De fiecare canal de presare se utilizează max. două blocuri de presare.
 - În cazul utilizării ștanțelor de presare reutilizabile din Al_2O_3 , este eventual necesară o adaptare a temperaturii de presare.

Creuzetul umplut se așează imediat, în poziție dreaptă, pe masa de ardere a cuptorului de presare și se pornește programul conform programelor de presare menționate în cele ce urmează. După încheierea programului de presare, creuzetul se îndepărtează imediat din cuptorul de presare cu cleștele pentru creuzete și se plasează pe un grătar de răcire. Răcirea la temperatura camerei se face într-un loc ferit de curent. Răcirea durează ca. 60 de minute și nu este permisă accelerarea acesteia.

Programe de presare (valori de referință) cu Livento® press

	Temperatura de pornire °C	Creșterea temperaturii °C	Temperatura finală °C	Timpul de menținere min	Timpul de presare min	Startul vidului °C	Presiunea de presare
Dekema press-i-dent (100 g)	700	60	910	20	automat	700	Nivelul 5
Dekema press-i-dent (200 g)	700	60	920	20	automat	700	Nivelul 5
Ivoclar Programat (100 g)	700	55	910	15	automat	700	E 300
Ivoclar Programat (200 g)	700	60	912	25	automat	700	E 300
Zubler Vario Press (100 g)	700	60	900	18	3	700	redușă
Zubler Vario Press (200 g)	700	60	915	20	3	700	redușă
Dentsply Multimat NTxpress (100 g)	700	60	930	15	3	700	–
Dentsply Multimat NTxpress (200 g)	700	60	950	18	3	700	–

18.11 Dezambalarea și curățarea

Se marchează capătul pistonului de presare. Se separă excesul de masă de ambalat cu un disc de separare mare, adecvat. Continuarea dezambalării grosiere poate avea loc cu Al_2O_3 , granulație de 50 μm –110 μm , la o presiune de 4 bar.

În mod alternativ se pot utiliza și dispozitive cu jet de apă, ca de exemplu, Atlantis de la Effegi Brega, pentru o dezambalare eficientă și în condiții de protejarea sănătății.



Nu este permisă tratarea cu jet a coroanelor presate!

Dezambalarea de finețe are loc apoi în cazul masei de ambalat Livento® invest cu perle de sticlă de 50 μm și la o presiune de 2,5 până la 3 bar. În cazul respectării direcției corecte a jetului și a distanței corecte față de obiectul de tratat nu se deteriorează nici cele mai fine margini. În cazul utilizării produsului Livento® invest nu mai este necesară o îndepărtare ulterioară a stratului de reacție cu un lichid gravant în dispozitivul cu ultrasunete. Acest lucru economisește timp.

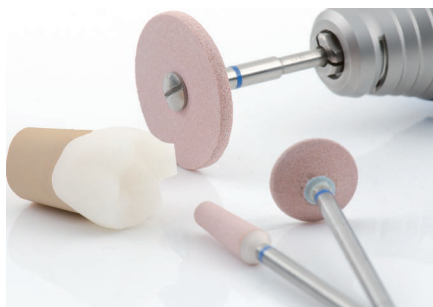
18.12 Prelucrarea

Pentru prelucrarea produsului Livento® press este permisă utilizarea numai a instrumentelor de șlefuire care sunt adecvate pentru materialele de ceramică vitroasă. În caz contrar se poate ajunge la crăpături la margini și la supraîncălziri.

- Lucrările de șlefuire trebuie reduse la un minim absolut necesar, adică la modelarea obiectului de presare să se renunțe la supradimensionări.
- A se lucra cu un număr redus de rotații și presiune scăzută.
- Supraîncălzirea materialului ceramic trebuie evitată în orice caz.
- Locul de atașare a canalului de presare se prelucrează după separarea acestuia.
- În cazul punților, zonele de legătură nu se separă, pentru a evita formarea unui potențial loc de fractură.
- La curățarea cu abur trebuie evitată supraîncălzirea în zona de contact dintre suportul metalic și ceramică.



Rezultatul unei coroane după curățare, fără nicio prelucrare, cu bontul aplicat.



Separarea de con cu discul de separare diamantat.

Prelucrarea coroanei se efectuează cu instrumente de șlefuire adecvate pentru ceramica vitroasă.

Înainte de pictură sau de aplicarea materialului ceramic fizionomic, restaurarea presată prelucrată se sablează cu un jet scurt de Al_2O_3 la o presiune de 1 bar și apoi se curăță bine cu jetul de abur.

18.13 Livento® press și tehnica de pictură

Tabelul de culori Stain & Glaze

Flu-Shade						Stain														
	A	B	C	D			pink													
Flu-Stain																				
	white	snow	cotton	cream	yellow	mango	orange	intense-orange	champagne	olive	shadow	navy-blue	dark-blue	brown	red-brown	gray	black			

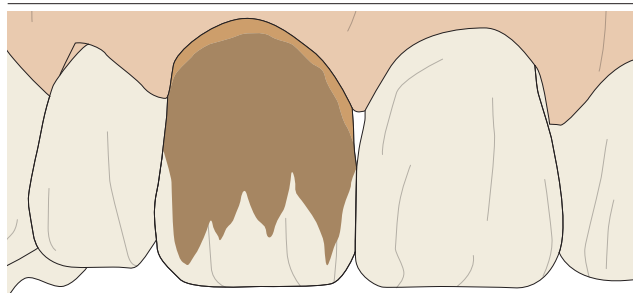
* Sunt disponibile sub formă de pulbere.



Pastele de culori de pictură se separă în componentele lor dacă nu sunt utilizate un timp mai îndelungat. Înainte de utilizare se amestecă neapărat foarte bine cu spatula conținută în trusă, până când sunt din nou omogene și particulele nu mai sunt vizibile. Suprafața prezintă atunci o strălucire mătăsoasă uniformă.

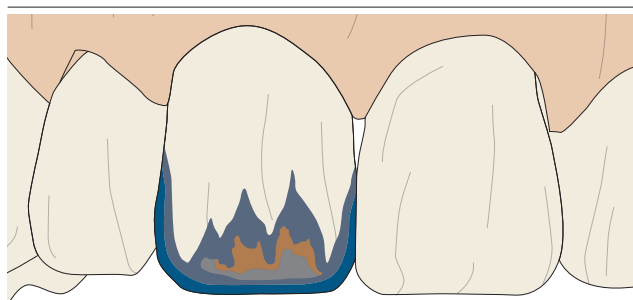
18.14 Instrucțiuni de bază pentru pictură (după Robert Arvai, Chur)

Procedura în zona anterioară



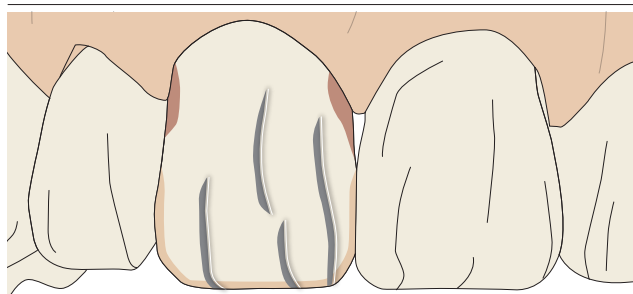
Pasul 1

- Flu-Shade A, B, C sau D
- Flu-Stain orange sau intense-orange



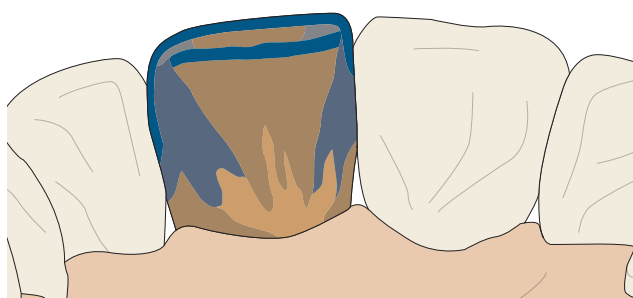
Pasul 2

- Flu-Stain navy-blue
- Flu-Stain dark-blue
- Flu-Stain intense-orange
- Flu-Stain gray



Pasul 3

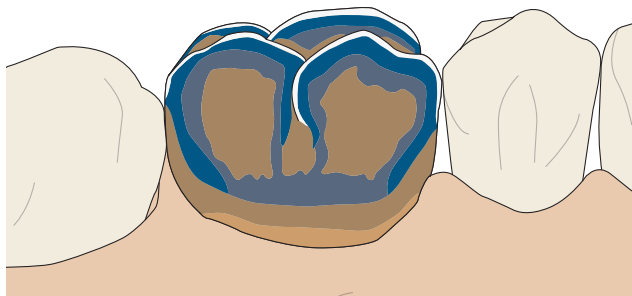
- Flu-Stain gray, direcția de pictură spre distal
- Flu-Stain white și Flu-Stain orange amestecate în proporție de câte 50%
- Flu-Stain pink, aplicat foarte subțire
- Flu-Stain white pentru fisuri de smalț



Pasul 4

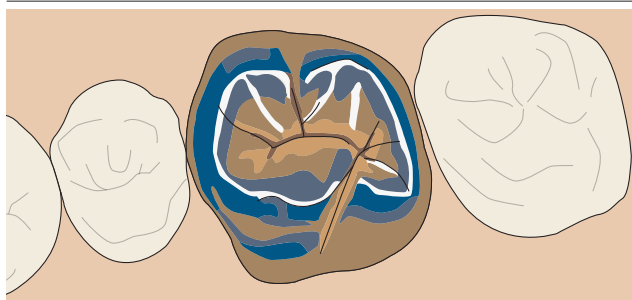
- Flu-Shade A, B, C sau D
- Flu-Stain navy-blue
- Flu-Stain dark-blue
- Flu-Stain gray
- Flu-Stain orange sau intense-orange

Vorgehen im posterioren Bereich



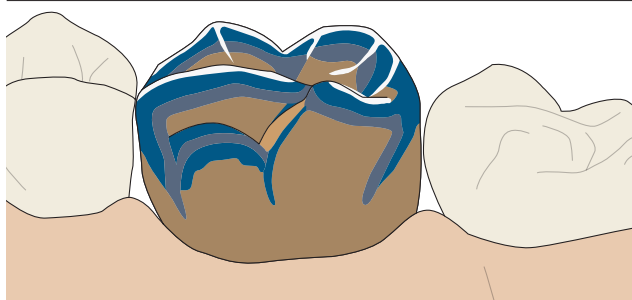
Pasul 1 (vestibular)

- Flu-Shade A, B, C sau D
- Flu-Stain orange sau intense-orange
- Flu-Stain navy-blue
- Flu-Stain dark-blue (grey pentru A3.5 și A4)
- Flu-Stain white



Pasul 2 (ocluzal)

- Flu-Shade A, B, C sau D
- Flu-Stain orange sau intense-orange
- Flu-Stain navy-blue
- Flu-Stain dark-blue (grey pentru A3.5 și A4)
- Flu-Stain white
- Flu-Stain brown



Pasul 3 (palatinal)

- Flu-Shade A, B, C sau D
- Flu-Stain orange sau intense-orange
- Flu-Stain navy-blue
- Flu-Stain dark-blue (grey pentru A3.5 și A4)
- Flu-Stain white

Sfaturi

- Înainte de pictură, coroana se sablează cu jet de Al_2O_3 cu granulație de 50 μm și o presiune de maximum 1 bar până devine mată.
- Culoarele (Shade și Stain) se aplică pe cât posibil fără adaos de lichid de glazurare. Astfel se evită formarea de nori sau deplasarea culorii spre margine.
- Masa de glazurare se amestecă cu puțin lichid de glazurare.
- Ocluzal la dinții laterali se tamponează excesul de glazură din fisuri cu un vârf de hârtie absorbantă.
- Aplicarea culorilor dinspre incizal spre gingival, în straturi subțiri.

Tabelul de arderi								
	Pre-uscare	Timpul de închidere	Temperatura de pornire	Prima ardere	A doua ardere	Creșterea temperaturii	Startul vidului	Timpul de menținere
	min	min	°C	°C	°C	K/min	°C	min
Culoarea de pictură	3	4	450	750	750	45	fără	1
glazură	3	4	450	750	750	45	fără	1



Temperatura de ardere depinde de materialul scheletului și de intensitatea dorită a luciului. Temperatura de ardere poate fi ridicată până la 810°C.

18.15 Livento® press cu componentă fizionomică Soprano® 10



Cutia se scutură bine înainte de fiecare utilizare. Temperaturile de ardere următoare sunt valori de referință și pot varia în funcție de tipul cuptorului și de vârsta dispozitivului. Recomandare: A se efectua un test al procedurii de ardere.

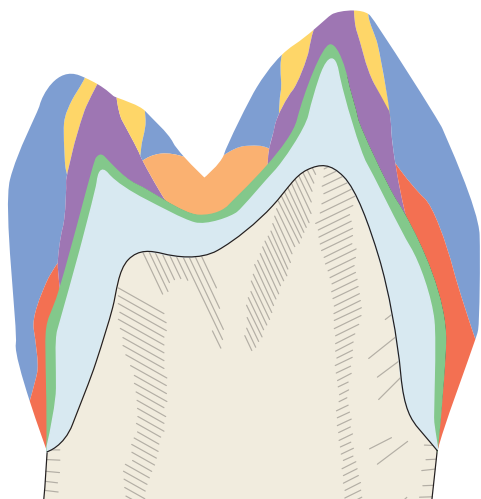
Culoarele de pictură pot fi aplicate și înainte de stratificare pe scheletul din Livento® press. În cazul tehnicii de stratificare redusă (cut-back) trebuie evitate orice muchii ascuțite.

Pentru corecturi mici ale restaurării, după arderea de glazurare se poate utiliza masa ceramică Repair (Enamel E2). Temperatura de ardere este de 720°C.

Tabelul de combinații Enamel

	A				B				C				D			
	A1	A2	A3	A3,5	A4	B1	B2	B3	B4	C1	C2	C3	C4	D2	D3	D4
Enamel	1	2	2	4	4	1	2	3	4	2	2	3	4	1	2	3

Model de stratificare bazat pe exemplul unui molar



- Dentine
- Amestec Dentine-Enamel, amestecate în proporție de câte 50%
- Enamel Effect
- Enamel
- Amestec Dentine-Fossa, amestecate în proporție de câte 50%
- Schelet din Livento® press
- Wash cu Stains + Dentine



Scheletul de punte se sablează cu jet de Al_2O_3 cu granulație de $50 \mu m$ și se curăță cu vapor de apă.



Scheletul de punte individualizat cu culori de pictură.



Pulberea de Dentine se presară pe culoarea de pictură încă umedă a scheletului de punte. Se îndepărtează excesele.



Scheletul de punte presărat cu pulbere de Dentine, gata pentru arderea de caracterizare a scheletului la $780^\circ C$.



Aplicarea produsului Opaque Dentine în zona cervicală și linguală.

Stratificarea produsului Dentine direct pe Opaque Dentine.



Aplicarea unui amestec de Dentine-Enamel, amestecate în proporție de câte 50%.

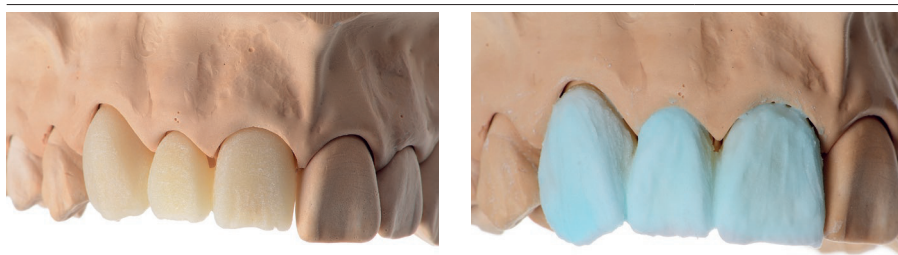


Se aplică încă un strat minim de Enamel pe forma redusă anatomic și se densifică temeinic la suprafață cu o «Big-Brush». În cazul zonelor de legătură ale punților, separarea interdentală se face până la schelet.

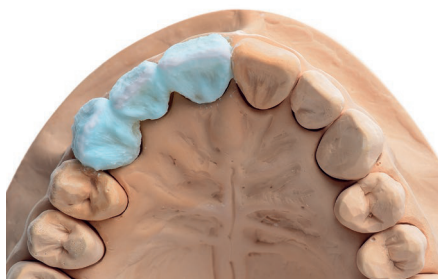
Lucrarea este acum pregătită pentru prima ardere de Dentine, care are loc la o temperatură cu 2 °C mai redusă față de arderea de caracterizare a scheletului, adică la 778 °C.

După prima ardere de Dentine, fără nicio prelucrare. Colorarea este acum încheiată.





Apoi are loc reducerea la dimensiunea corpului de dentină.



Completarea formei anatomice cu ajutorul maselor Transpa și de smalt, în supraconturare ușoară. Aceasta are loc cu stratificarea alternativă a diferitelor mase. Separarea interdentară are loc până la nivelul scheletului. Apoi suprafața este densificată cu o «Big-Brush». Prelucrarea finală a suprafeței și conturului are loc cu pietre sau diamante consacrate, adecvate materialelor ceramice. A doua ardere de Dentine are loc la 770 °C.



Posibilitatea 1


Restaurarea poate fi terminată cu culori de pictură și glazură. Aceasta are loc la o temperatură de ardere de 740 °C, fără vid.



Posibilitatea 2

Efectuarea unei arderi de «autoglazurare» (fără culori de pictură și glazură) la 785 °C, cu vid, dar fără timp de menținere. O șlefuire consecutivă manuală cu agenți de lustruire adecvați este apoi obligatorie pentru a obține intensitatea dorită a luciului.

Tabelul de arderi								
(pe scheletul de Livento® press)	Pre-uscare	Timpul de închidere	Temperatura de pornire	Prima ardere	A doua ardere	Creșterea temperaturii	Startul vidului	Timpul de menținere
	min	min	°C	°C	°C	K/min	°C	min
Caracterizarea scheletului		4	450	780	–	45	450	1
Dentine/Enamel		4	450	778	770	45	450	1
Autoglazură		4	450	785	–	45	450	fără
glazură	3	4	450	720*	720*	55	fără	1
Repair		4	450	720	–	45	450	1

 *Temperatura de ardere depinde de materialul scheletului și de intensitatea dorită a luciului. Temperatura de ardere poate fi ridicată până la 750 °C.

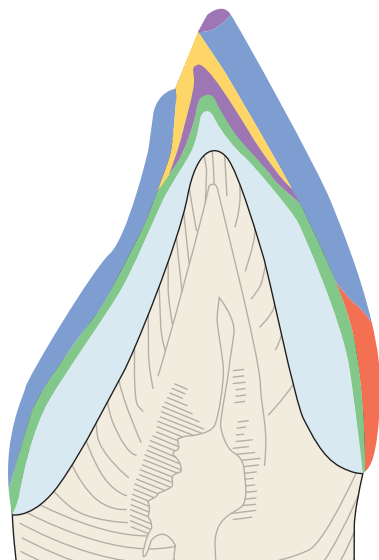
18.16 Soprano® 10 ca și componentă fizionomică pe oxid de zirconiu

- Nu este permis ca scheletul să prezinte muchii ascuțite.
- În cazul lucrărilor mai mari și mai voluminoase, temperatura de ardere trebuie ridicată cu 20–30 °C.
- În cazul aplicării componentei fizionomice pe oxid de zirconiu, aceasta mai ales la stratificările mai voluminoase, după fiecare ardere principală, începând cu arderile componentei Margin, se recomandă o deschidere lentă a cuptorului (cel puțin două minute).

Tabel de combinații

	A					B				C				D		
	A1	A2	A3	A3,5	A4	B1	B2	B3	B4	C1	C2	C3	C4	D2	D3	D4
Frame Modifier	A	A	A	A	A	B	B	B	B	C	C	C	C	D	D	D
Enamel	1	2	2	4	4	1	2	3	4	2	2	3	4	1	2	3

Model de stratificare bazat pe exemplul unui dinte frontal



Secționare



dinspre vestibular

- Dentine Effect, diferite amestecuri
- Amestec Dentine-Enamel, amestecate în proporție de câte 50%
- Mase de efect
- Enamel
- Wash cu Stains + Dentine
- Schelet de oxid de zirconiu



Culoarea produselor Frame Modifier corespunzătoare se amestecă cu lichidul special la o consistență de frișcă și se aplică în strat subțire pe scheletul de oxid de zirconiu. Temperatura de ardere: 970 °C.



Coroana după terminarea arderii Frame Modifier.



Dacă este necesar, se reduce pragul și se izolează bontul.



Pragul se stratifică cu Margin și se efectuează prima ardere a pragului.
Temperatura de ardere: 840 °C.



După completarea pragului se aplică lichid de glazură în strat subțire pe toată suprafața și deasupra se presară pulbere de Margin. Prin suprafața mai aspră, conexiunea se intensifică. Aceasta sporește refracția luminii și intensifică efectul de profunzime.
Temperatura de ardere: 830 °C.



Aplicarea produsului Opaque Dentine în zona cervicală și linguală.



Stratificarea produsului Dentine se aplică direct pe Opaque Dentine.



Aplicarea unui amestec de Dentine-Enamel, amestecate în proporție de câte 50%



Cu o stratificare minimă de Enamel se modelează forma în mod anatomic, cu ajutorul maselor Transpa și de smalț, în supraconturare ușoară. Aceasta are loc în stratificare alternativă. Apoi suprafața este densificată cu o «Big-Brush». Lucrarea este acum pregătită pentru prima ardere de Dentine, la 780 °C.

După prima ardere, fără niciun fel de prelucrare



A doua ardere este o ardere de corectură pură. La aceasta se efectuează numai mici corecturi de formă, cu ajutorul maselor de smalț și Transpa.
A doua ardere de Dentine la 770 °C.



Posibilitatea 1

Restaurarea poate fi terminată cu culori de pictură și glazură. Aceasta are loc la o temperatură de ardere de 740 °C, fără vid.




Posibilitatea 2

Efectuarea unei arderi de «autoglazurare» (fără culori de pictură și glazură) la 785 °C, fără vid și fără timp de menținere. O lustruire consecutivă manuală cu un agent de lustruire adecvat este apoi obligatorie pentru a obține gradul de strălucire dorit.



Tabelul de arderi								
(pe schelet de oxid de zirconiu)	Vortrocknen	Timpul de închidere	Temperatura de pornire	Prima ardere	A doua ardere	Creșterea temperaturii	Startul vidului	Timpul de menținere
	min	min	°C	°C	°C	K/min	°C	min
Frame Modifier		4	450	970	960	60	450	1
Margin		4	450	840	830	45	450	1
Dentine/Enamel		4	450	780	770	45	450	1
Autoglazură		4	450	785	–	45	fără	fără
glazură	3	4	450	750*	750*	55	fără	1
Repair		4	450	720	–	45	450	1

 *Temperatura de ardere depinde de materialul scheletului și de intensitatea dorită a luciului. Temperatura de ardere poate fi ridicată până la 810° C.

18.17 Fixarea

Decisivă pentru efectul cromatic armonios al unei restaurări total ceramice este selectarea corectă a posibilității de fixare din cele disponibile astăzi. În funcție de indicație, restaurările cu Livento® press pot fi fixate adeziv, autoadeziv sau convențional.

 Pentru prelucrarea corectă, a se urma instrucțiunile de utilizare ale producătorului, atașate pachetului.

Descrierea scurtă a metodelor de fixare

a) Fixarea convențională

În cazul acestui tip de fixare, retenția se bazează aproape numai pe fricțiunea statică între restaurare și materialul de fixare. Pentru a putea fixa în mod convențional, este necesară o preparație retentivă cu un unghi de preparație de 4 până la 6°, pentru a putea astfel să se obțină o frecare statică cât mai ridicată. Atenție: În cazul fixării convenționale, fixarea restaurării ceramice nu sporește rezistența totală!


b) Fixarea adezivă

În cazul fixării adezive, retenția se bazează în principal pe legătura chimică-micromecanică, pe de-o parte, între restaurare și materialul de fixare și pe de-altă parte, între preparație și materialul de fixare. Cu ajutorul sistemelor adezive speciale se produce o legătură micromecanică la dentină și smalț. În cazul acestui tip, fricțiunea statică joacă un rol secundar, de aceea nu este necesară o preparație retentivă. În cazul fixării adezive, rezistența totală crește prin fixarea restaurării ceramice!

c) Fixarea autoadezivă

În cazul fixării autoadezive, retenția se bazează pe combinația între legătura chimică-micromecanică și fricțiunea statică. De aceea, se recomandă o preparație retentivă. Deoarece materialul de fixare are proprietăți autogravante față de substanța dentară, nu mai sunt necesare tratări prealabile suplimentare ale suprafeței dentare. Atenție: În cazul fixării autoadezive, rezistența totală a restaurării ceramice nu crește!

Tipul de tratare	Fixare convențională	Fixare adezivă	Fixare autoadezivă
Fațete fizionomice	–	■	–
Inlay-uri, onlay-uri și coroane parțiale	–	■	–
Coroană dentară frontală și laterală	■	■	■
Punți cu 3 elemente	■	■	■

 Înaintea fixării restaurării, gravați suprafața interioară cu acid fluorhidric 5–9%.

19 Substanțe de fabricație

Livento® press	
Rezistență la îndoire ¹	400 ^{+/-50} MPa
Temperatura de transformare (Tg) ¹	520 °C
TEC (–500 °C) ¹	10 × 10 ⁻⁶ × K ⁻¹ (presat)
Clasificare ²	Tip: 2 Clasă: 3a
Compoziția chimică	Componentele importante, integrate stabil în rețeaua ceramicii vitroase sunt: SiO ₂ , Al ₂ O ₃ , Li ₂ O, P ₂ O ₅ , K ₂ O, CaO și B ₂ O ₃
Soprano® 10	
Temperatura de transformare (Tg) ¹	500 °C
TEC (–500 °C) ¹	10 × 10 ⁻⁶ × K ⁻¹
(după două și patru procese de ardere)	
Clasificare ¹	Tip: 1 Clasă: 1b
Compoziția chimică	Componentele importante, integrate stabil în rețeaua ceramicii vitroase sunt: SiO ₂ , Al ₂ O ₃ , K ₂ O, Na ₂ O, CaO, B ₂ O ₃

¹ Conform DIN EN ISO 6872

Informații mai detaliate referitoare la substanțele de fabricație precum și la compozițiile acestora se găsesc în fișele specifice ale produselor cu date referitoare la materiale, în informațiile despre produs și în lista de produse de la secțiunea 29. Toate documentele relevante se găsesc pe pagina de internet www.cmsa.ch/docs prin introducerea numelui produsului respectiv.

20 Indicații de depozitare

Cu excepția cazului în care pe ambalajul produsului există informații specifice privind depozitarea, vă recomandăm să depozitați produsul în ambalajul său original, într-un loc uscat, la temperatura camerei și ferit de lumina directă a soarelui. Depozitarea necorespunzătoare poate influența caracteristicile produsului și poate duce la eșecul tratamentului.

21 Informații pentru pacient**21.1 Manipulare / tratament postoperator**

Cel târziu în ziua aplicării protezei dentare, pacientul trebuie atenționat că este necesar un tratament postoperator regulat, pentru menținerea sănătății întregului sistem masticator și a funcționalității protezei dentare. Asigurați-vă că pacienții sunt motivați și instruiți în privința întreținerii dinților lor și a protezei dentare.

Protezele dentare fixe și mobile sunt supuse unor solicitări foarte mari. Semnele de uzură sunt normale și nu pot fi evitate, ci doar reduse. Gradul de uzură depinde de sistem ca întreg.

Eforturile noastre rezidă în aplicarea unor substanțe de fabricație adaptate cât mai bine unele la altele, pentru a putea reduce uzura la un minimum absolut. Poziția corectă a protezei dentare trebuie verificată cel puțin o dată pe an, proteza trebuie eventual rebazată pentru a putea preveni mișcările de basculare (supraîncărcări). Recomandăm ca, la început, controlul protezei dentare să se efectueze la intervale de cca. trei luni și eventual să se înlocuiască piesele auxiliare, ca de ex. piesele de retenție.

21.2 Curățarea și întreținerea

Recomandăm curățarea dinților și a protezei dentare după fiecare masă. Din curățarea protezei dentare face parte și curățarea elementului conector. Curățarea cea mai protectoare poate fi obținută prin curățarea protezei dentare sub jet de apă cu o periuță de dinți moale și a elementului conector din cavitatea orală cu o periuță interdentară. Cea mai intensă curățare a protezei dentare se face cu ajutorul unui dispozitiv cu ultrasunete și a unui aditiv de curățare adecvat pentru proteze dentare.

Elementele conectoare de înaltă precizie nu se curăță niciodată cu pastă de dinți, deoarece acest lucru ar putea duce la deteriorări. Se recomandă precauție și în cazul agenților sau tabletelor de curățare agresive, deoarece astfel elementul conector de înaltă calitate ar putea fi deteriorat sau funcția sa ar putea fi afectată.

Prin curățarea regulată a elementelor de ancorare poate fi evitată inflamarea țesutului moale.

22 Informații privind comanda

Informațiile relevante pentru comanda dumneavoastră pot fi găsite în lista de produse de la secțiunea 29 din prezentul document. Informațiile despre produs sunt, de asemenea, utile. Acestea și alte documente relevante se găsesc pe pagina de internet www.cmsa.ch/docs prin introducerea numelui produsului respectiv.

23 Disponibilitate

Este posibil ca unele din produsele descrise și menționate în acest document să nu fie disponibile în toate țările.

24 Trasabilitatea codului lotului

Codurile lotului tuturor pieselor utilizate trebuie documentate pentru asigurarea trasabilității.

25 Reclamația

Orice incident care a avut loc în legătură cu produsul trebuie raportat imediat la Cendres+Métaux SA. Pentru a face acest lucru, contactați consilierul dumneavoastră pentru clienți sau trimiteți-ne solicitarea dumneavoastră prin e-mail la adresa complaints-cmbrand@cmsa.ch. De asemenea, raportați cazurile grave autorității competente din țara în care sunteți stabilit.

26 Eliminarea în condiții de siguranță

Eliminarea produselor trebuie efectuată conform deciziilor valabile local și a prevederilor referitoare la mediul înconjurător, luând în considerare gradul de contaminare respectiv. Cendres+Métaux Lux SA primește cu mare plăcere reziduurile de metale nobile. Pentru detalii și informații suplimentare, vă rugăm să vă adresați reprezentanței dvs. Cendres+Métaux SA.

27 Drepturi de marcă

Mărcile înregistrate ale firmei Cendres+Métaux Holding SA, Biel/Bienne, Elveția sunt:

Livento® și Soprano®

Dacă nu se menționează în mod specific, toate produsele marcate cu „®” nu sunt mărci înregistrate ale firmei Cendres+Métaux Holding SA, ci mărci înregistrate ale producătorului respectiv.

28 Declinarea răspunderii

Producătorul nu-și asumă nicio răspundere pentru daunele care rezultă din nerespectarea acestor instrucțiuni de utilizare. Produsele Cendres+Métaux SA fac parte dintr-un concept de ansamblu și nu este permisă utilizarea sau combinarea lor decât cu componentele și instrumentele originale corespunzătoare. În caz contrar, producătorul declină orice răspundere. În cazul reclamației trebuie menționat întotdeauna codul lotului.

Utilizarea produselor unor terți, care nu sunt comercializate prin Cendres+Métaux SA, în combinație cu produsele menționate la secțiunea 29 duce la stingerea oricărei garanții sau a altor obligații explicite sau implicite ale firmei Cendres+Métaux SA.

Responsabilitatea în ceea ce privește caracterul adecvat al unui produs pentru cazul specific al pacientului este de competența specialistului.

Cendres+Métaux SA își declină orice răspundere explicită sau implicită și nu-și asumă nicio răspundere pentru daune directe, indirecte, penale sau de altă natură, care rezultă din sau în legătură cu erori în evaluarea profesională sau de practică la utilizarea produselor de la Cendres+Métaux SA.


Specialistul are obligația să studieze în mod regulat cele mai noi dezvoltări ale produselor din lista de la secțiunea 29 și ale utilizărilor acestora.

Trebuie ținut cont de faptul că descrierile conținute în acest document nu sunt suficiente pentru utilizarea imediată a produselor Cendres+Métaux SA. Cunoștințele de specialitate în stomatologie, tehnică dentară și cunoașterea instrucțiunilor de utilizare a produselor menționate în lista de produse de la secțiunea 29 de către un specialist cu experiență sunt întotdeauna necesare.

În cazul în care există neconcordanțe între traduceri, prevalează versiunea în limba engleză.

29 Lista de produse

Toate produsele Soprano® au un UDI-DI de bază: 764016651000038E8 și toate kit-urile Livento® și Soprano® au numărul 764016651000039EA.

 Nr. cat. și codul UDI-DI al produselor individuale corespund articolului de rezervă.

Nr. de cat.	Denumirea produsului	Material	Unica folosință	Marcaj	UDI-DI
08055072	Soprano® 10 Livento® press Intro Kit A2			CE 0483	07640173094043
	Livento® press LT A1	3 Stk.			
	Livento® press MT A2	3 Stk.			
	Soprano® 10 Margin A2	5 g			
	Soprano® 10 Opaque Dentine A2	5 g			
	Soprano® 10 Dentine A2	5 g			
	Soprano® 10 Mamelon cream	5 g			
	Soprano® 10 Enamel E2	5 g			
	Soprano® 10 Enamel Effect light-blue	5 g			
	Soprano® 10 Opal Effect	5 g			
	Soprano® Flu-Shade A	5 g			
	Soprano® Flu-Stain dark-blue	5 g			
	Soprano® Flu-Stain brown	5 g			
	Soprano® Glaze Paste	5 g			
	Soprano® Glaze Fluid	25 ml			
	Soprano® Modeling Liquid	25 ml			
	Livento® invest Powder	5 x 100 g			
	Livento® invest Liquid	250 ml			
	Livento® press Disposable Pressplunger 13mm	5 Stk.			
08055327	Soprano® Livento® IntroKit A2 Press&Glaze			CE 0483	07640173094180
08055073	Livento® press Soprano® 10 Shade A-B Kit			CE 0483	07640173094203
08055142	Livento® press LT A0	3 Stk.	5 Stk.	CE 0483	07640173094210
08055137	Livento® press LT A1	3 Stk.	5 Stk.	CE 0483	07640173094050
08055143	Livento® press LT A2	3 Stk.	5 Stk.	CE 0483	07640173094197
08055144	Livento® press LT A3	3 Stk.	5 Stk.	CE 0483	07640173094227
08055145	Livento® press LT A3.5	3 Stk.	5 Stk.	CE 0483	07640173094234
08055146	Livento® press LT A4	3 Stk.	5 Stk.	CE 0483	07640173094241
08055147	Livento® press LT B1	3 Stk.	5 Stk.	CE 0483	07640173094258
08055148	Livento® press LT B2	3 Stk.	5 Stk.	CE 0483	07640173094265
08055149	Livento® press LT B3	3 Stk.	5 Stk.	CE 0483	07640173094272
08055150	Livento® press LT B4	3 Stk.	5 Stk.	CE 0483	07640173094289
08055158	Livento® press MT A0	3 Stk.	5 Stk.	CE 0483	07640173093763
08055159	Livento® press MT A1	3 Stk.	5 Stk.	CE 0483	07640173094296
08055160	Livento® press MT A2	3 Stk.	5 Stk.	CE 0483	07640173094067
08055161	Livento® press MT A3	3 Stk.	5 Stk.	CE 0483	07640173094302
08055162	Livento® press MT B1	3 Stk.	5 Stk.	CE 0483	07640173094319
08055163	Livento® press MT B2	3 Stk.	5 Stk.	CE 0483	07640173094326
08055141	Livento® press HO 1	3 Stk.	5 Stk.	CE 0483	07640173094340
08055169	Livento® press Bleach 1 MT	3 Stk.	3 Stk.	CE 0483	07640173094357
08055185	Soprano® 10 Frame Modifier A	5 g	5 g	CE 0483	07640173093770
08055186	Soprano® 10 Frame Modifier B	5 g	5 g	CE 0483	07640173094364
08055187	Soprano® 10 Margin A0	5 g	5 g	CE 0483	07640173094371
08055173	Soprano® 10 Margin A2	5 g	5 g	CE 0483	07640173094074
08055188	Soprano® 10 Margin A4	5 g	5 g	CE 0483	07640173094388
08055189	Soprano® 10 Margin B2	5 g	5 g	CE 0483	07640173094395
08055190	Soprano® 10 Margin C2	5 g	5 g	CE 0483	07640173094401
08055191	Soprano® 10 Opaque Dentine A0	15 g	15 g	CE 0483	07640173094418
08055192	Soprano® 10 Opaque Dentine A1	15 g	15 g	CE 0483	07640173094425
08055176	Soprano® 10 Opaque Dentine A2	15 g	15 g	CE 0483	07640173094081
08055193	Soprano® 10 Opaque Dentine A3	15 g	15 g	CE 0483	07640173094432
08055194	Soprano® 10 Opaque Dentine A3.5	15 g	15 g	CE 0483	07640173094449
08055195	Soprano® 10 Opaque Dentine A4	15 g	15 g	CE 0483	07640173094456
08055196	Soprano® 10 Opaque Dentine B0	15 g	15 g	CE 0483	07640173094463
08055197	Soprano® 10 Opaque Dentine B1	15 g	15 g	CE 0483	07640173094470
08055198	Soprano® 10 Opaque Dentine B2	15 g	15 g	CE 0483	07640173094487
08055199	Soprano® 10 Opaque Dentine B3	15 g	15 g	CE 0483	07640173094494
08055200	Soprano® 10 Opaque Dentine B4	15 g	15 g	CE 0483	07640173094500
08055201	Soprano® 10 Opaque Dentine orange	15 g	15 g	CE 0483	07640173094517
08055202	Soprano® 10 Opaque Dentine brown	15 g	15 g	CE 0483	07640173094524
08055203	Soprano® 10 Opaque Dentine yellow	15 g	15 g	CE 0483	07640173094531
08055204	Soprano® 10 Dentine A0	15 g	15 g	CE 0483	07640173094548
08057760	Soprano® 10 Dentine A0		25 g	CE 0483	07640173096320
08055205	Soprano® 10 Dentine A1	15 g	15 g	CE 0483	07640173094555
08057763	Soprano® 10 Dentine A1		25 g	CE 0483	07640173096337
08055177	Soprano® 10 Dentine A2	15 g	15 g	CE 0483	07640173094098
08057764	Soprano® 10 Dentine A2		25 g	CE 0483	07640173096344
08055206	Soprano® 10 Dentine A3	15 g	15 g	CE 0483	07640173094562
08055207	Soprano® 10 Dentine A3.5	15 g	15 g	CE 0483	07640173094579
08055208	Soprano® 10 Dentine A4	15 g	15 g	CE 0483	07640173094586
08055209	Soprano® 10 Dentine B0	15 g	15 g	CE 0483	07640173094593

Nr. de cat.	Denumirea produsului	Material	Unica folosință	Marcaj	UDI-DI
08057765	Soprano® 10 Dentine B0		25 g	CE 0483	07640173096351
08055210	Soprano® 10 Dentine B1	15 g	15 g	CE 0483	07640173094609
08057768	Soprano® 10 Dentine B1		25 g	CE 0483	07640173096368
08055211	Soprano® 10 Dentine B2	15 g	15 g	CE 0483	07640173094616
08055212	Soprano® 10 Dentine B3	15 g	15 g	CE 0483	07640173094623
08055213	Soprano® 10 Dentine B4	15 g	15 g	CE 0483	07640173094630
08055214	Soprano® 10 Enamel E1	25 g	25 g	CE 0483	07640173094647
08057769	Soprano® 10 Enamel E1		40 g	CE 0483	07640173096375
08057770	Soprano® 10 Enamel E1		100 g	CE 0483	07640173096382
08055215	Soprano® 10 Enamel E2	25 g	25 g	CE 0483	07640173094111
08057771	Soprano® 10 Enamel E2		40 g	CE 0483	07640173096399
08057772	Soprano® 10 Enamel E2		100 g	CE 0483	07640173096405
08055216	Soprano® 10 Enamel E3	25 g	25 g	CE 0483	07640173094654
08055217	Soprano® 10 Enamel E4	25 g	25 g	CE 0483	07640173094661
08055218	Soprano® 10 Enamel Clear	25 g	25 g	CE 0483	07640173094678
08055180	Soprano® 10 Opal Effect	15 g	15 g	CE 0483	07640173094135
08055219	Soprano® 10 Opal Intensive 2	15 g	15 g	CE 0483	07640173094685
08055220	Soprano® 10 Opal Intensive 4	15 g	15 g	CE 0483	07640173094692
08055221	Soprano® 10 Opal Clear	15 g	15 g	CE 0483	07640173094715
08055222	Soprano® 10 Enamel Effect clear-white	15 g	15 g	CE 0483	07640173094722
08055223	Soprano® 10 Enamel Effect sun	15 g	15 g	CE 0483	07640173094739
08055224	Soprano® 10 Enamel Effect apricot	15 g	15 g	CE 0483	07640173094746
08055225	Soprano® 10 Enamel Effect amber	15 g	15 g	CE 0483	07640173094753
08055226	Soprano® 10 Enamel Effect gray	15 g	15 g	CE 0483	07640173094760
08055179	Soprano® 10 Enamel Effect light-blue	15 g	15 g	CE 0483	07640173094128
08055227	Soprano® 10 Enamel Enhancer orange	15 g	15 g	CE 0483	07640173094777
08055228	Soprano® 10 Mamelon mango	15 g	15 g	CE 0483	07640173094784
08055178	Soprano® 10 Mamelon cream	15 g	15 g	CE 0483	07640173094104
08055229	Soprano® 10 Repair	15 g	15 g	CE 0483	07640173094708
08055284	Soprano® Frame Liquid	25 ml	25 ml	NO MED	nu este cazul
08055277	Soprano® Modeling Liquid	100 ml	100 ml	NO MED	nu este cazul
08055283	Soprano® Glaze Fluid	25 ml	25 ml	NO MED	nu este cazul
08055074	Livento® press Soprano® 10 Shade C-D Kit			CE 0483	07640173094791
08055151	Livento® press LT C1	3 Stk.	3 Stk.	CE 0483	07640173094807
08055152	Livento® press LT C2	3 Stk.	3 Stk.	CE 0483	07640173094814
08055153	Livento® press LT C3	3 Stk.	3 Stk.	CE 0483	07640173094821
08055154	Livento® press LT C4	3 Stk.	3 Stk.	CE 0483	07640173094838
08055155	Livento® press LT D2	3 Stk.	3 Stk.	CE 0483	07640173094845
08055156	Livento® press LT D3	3 Stk.	3 Stk.	CE 0483	07640173094852
08055157	Livento® press LT D4	3 Stk.	3 Stk.	CE 0483	07640173094869
08055164	Livento® press MT C1	3 Stk.	3 Stk.	CE 0483	07640173094333
08055165	Livento® press MT C2	3 Stk.	3 Stk.	CE 0483	07640173094876
08055166	Livento® press MT D2	3 Stk.	3 Stk.	CE 0483	07640173094883
08055326	Soprano® 10 Frame Modifier C	5 g	5 g	CE 0483	07640173094890
08055230	Soprano® 10 Frame Modifier D	5 g	5 g	CE 0483	07640173094906
08055231	Soprano® 10 Opaque Dentine C1	15 g	15 g	CE 0483	07640173094913
08055232	Soprano® 10 Opaque Dentine C2	15 g	15 g	CE 0483	07640173094920
08055233	Soprano® 10 Opaque Dentine C3	15 g	15 g	CE 0483	07640173094937
08055234	Soprano® 10 Opaque Dentine C4	15 g	15 g	CE 0483	07640173094944
08055235	Soprano® 10 Opaque Dentine D2	15 g	15 g	CE 0483	07640173094951
08055236	Soprano® 10 Opaque Dentine D3	15 g	15 g	CE 0483	07640173094968
08055237	Soprano® 10 Opaque Dentine D4	15 g	15 g	CE 0483	07640173095774
08055238	Soprano® 10 Dentine C1	15 g	15 g	CE 0483	07640173094975
08055239	Soprano® 10 Dentine C2	15 g	15 g	CE 0483	07640173094982
08055240	Soprano® 10 Dentine C3	15 g	15 g	CE 0483	07640173094999
08055241	Soprano® 10 Dentine C4	15 g	15 g	CE 0483	07640173095002
08055242	Soprano® 10 Dentine D2	15 g	15 g	CE 0483	07640173095019
08055243	Soprano® 10 Dentine D3	15 g	15 g	CE 0483	07640173095026
08055244	Soprano® 10 Dentine D4	15 g	15 g	CE 0483	07640173095033
	Soprano® 10 Gingiva				
08057773	Soprano® 10 Frame Modifier pink	5 g	5 g	CE 0483	07640173096412
08058200	Soprano® 10 Gingiva light	5 g	5 g	CE 0483	07640239930032
08055260	Soprano® 10 Gingiva dark	5 g	5 g	CE 0483	07640173095217
08058201	Soprano® 10 Gingiva orange	5 g	5 g	CE 0483	07640239930049
08055261	Soprano® 10 Gingiva violet	5 g	5 g	CE 0483	07640173095224
08055077	Livento® press Soprano® 10 Advanced Kit			CE 0483	07640173095255
08055138	Livento® press ET 1	3 Stk.	5 Stk.	CE 0483	07640173095262
08055139	Livento® press ET 2	3 Stk.	5 Stk.	CE 0483	07640173095279
08055140	Livento® press ET 3	3 Stk.	5 Stk.	CE 0483	07640173095286
08055167	Livento® press Opal 1	3 Stk.	3 Stk.	CE 0483	07640173095293
08055168	Livento® press Opal 2	3 Stk.	3 Stk.	CE 0483	07640173095309
08055268	Soprano® 10 Enamel E0	5 g	5 g	CE 0483	07640173095316
08055269	Soprano® 10 Opal Intensive 1	5 g	5 g	CE 0483	07640173095323
08055270	Soprano® 10 Opal Intensive 3	5 g	5 g	CE 0483	07640173095330
08055271	Soprano® 10 Enamel Effect Enh. amber	5 g	5 g	CE 0483	07640173095347

Nr. de cat.	Denumirea produsului	Material	Unica folosință	Marcaj	UDI-DI
08055272	Soprano® 10 Enamel Effect Enh. dark-gray	5 g	5 g	CE 0483	07640173095354
08055273	Soprano® 10 Enamel Effect Enh. pink	5 g	5 g	CE 0483	07640173095361
08055274	Soprano® 10 Enamel Effect Enh. blue	5 g	5 g	CE 0483	07640173095378
08055275	Soprano® 10 Cuspid	5 g	5 g	CE 0483	07640173095385
08055276	Soprano® 10 Fossa	5 g	5 g	CE 0483	07640173095392
08056952	Livento® Soprano® 10 Bleaching Extended Kit			CE 0483	07640173095484
08056950	Livento® press Bleach ET	3 Stk.	5 Stk.	CE 0483	07640173095491
08056942	Livento® press Bleach 1 MT	3 Stk.	5 Stk.	CE 0483	07640173095507
08056943	Livento® press Bleach 2 MT	3 Stk.	5 Stk.	CE 0483	07640173095514
08056944	Livento® press Bleach 3 MT	3 Stk.	5 Stk.	CE 0483	07640173095521
08056945	Livento® press Bleach 4 MT	3 Stk.	5 Stk.	CE 0483	07640173095538
08056946	Livento® press Bleach 1 LT	3 Stk.	5 Stk.	CE 0483	07640173095545
08056947	Livento® press Bleach 2 LT	3 Stk.	5 Stk.	CE 0483	07640173095552
08056948	Livento® press Bleach 3 LT	3 Stk.	5 Stk.	CE 0483	07640173095569
08056949	Livento® press Bleach 4 LT	3 Stk.	5 Stk.	CE 0483	07640173095576
08056954	Livento® press Bleach MO 0	3 Stk.	5 Stk.	CE 0483	07640173095583
08056955	Livento® press Bleach MO 1	3 Stk.	5 Stk.	CE 0483	07640173095590
08056951	Livento® press Bleach HO 0	3 Stk.	5 Stk.	CE 0483	07640173095606
08056953	Soprano® 10 Bleach Opaque Dentine	15 g	15 g	CE 0483	07640173095613
08056956	Soprano® 10 Bleach Dentine 1	25 g	25 g	CE 0483	07640173095620
08057774	Soprano® 10 Bleach Dentine 1		40 g	CE 0483	07640173096429
08057775	Soprano® 10 Bleach Dentine 1		100 g	CE 0483	07640173096436
08056957	Soprano® 10 Bleach Dentine 2	25 g	25 g	CE 0483	07640173095637
08057776	Soprano® 10 Bleach Dentine 2		40 g	CE 0483	07640173096443
08057777	Soprano® 10 Bleach Dentine 2		100 g	CE 0483	07640173096450
08056958	Soprano® 10 Bleach Dentine 3	25 g	25 g	CE 0483	07640173095644
08057766	Soprano® 10 Bleach Dentine 3		40 g	CE 0483	07640173096467
08057767	Soprano® 10 Bleach Dentine 3		100 g	CE 0483	07640173096474
08056959	Soprano® 10 Bleach Dentine 4	25 g	25 g	CE 0483	07640173095651
08057761	Soprano® 10 Bleach Dentine 4		40 g	CE 0483	07640173096481
08057762	Soprano® 10 Bleach Dentine 4		100 g	CE 0483	07640173096498
08056960	Soprano® 10 Cuspid	15 g	15 g	CE 0483	07640173095668
08056961	Soprano® 10 Bleach Enamel 1	25 g	25 g	CE 0483	07640173095675
08057778	Soprano® 10 Bleach Enamel 1		40 g	CE 0483	07640173096504
08057779	Soprano® 10 Bleach Enamel 1		100 g	CE 0483	07640173096511
08056962	Soprano® 10 Bleach Enamel 2	25 g	25 g	CE 0483	07640173095682
08057780	Soprano® 10 Bleach Enamel 2		40 g	CE 0483	07640173096528
08057781	Soprano® 10 Bleach Enamel 2		100 g	CE 0483	07640173096535
08056963	Soprano® 10 Enamel EO	25 g	25 g	CE 0483	07640173095699
08057782	Soprano® 10 Enamel EO		40 g	CE 0483	07640173096542
08057783	Soprano® 10 Enamel EO		100 g	CE 0483	07640173096559
08055214	Soprano® 10 Enamel E1	25 g	25 g	CE 0483	07640173094647
08055218	Soprano® 10 Enamel Clear	25 g	25 g	CE 0483	07640173094678
08056964	Soprano® 10 Bleach Transpa-white	15 g	15 g	CE 0483	07640173095705
08055179	Soprano® 10 Enamel Effect light-blue	15 g	15 g	CE 0483	07640173094128
08055219	Soprano® 10 Opal Intensive 2	15 g	15 g	CE 0483	07640173094685
08055178	Soprano® 10 Mamelon cream	15 g	15 g	CE 0483	07640173094104
08055277	Soprano® Modeling Liquid	100 ml	100 ml	NO MED	nu este cazul
08055283	Soprano® Glaze Fluid	25 ml	25 ml	NO MED	nu este cazul
08055184	Soprano® Glaze Paste	5 g	5 g	CE 0483	07640173094173
08058240	Soprano® PASTE Stain & Glaze Universal Kit			CE 0483	07640239930094
08055181	Soprano® Flu-Shade A	5 g	5 g	CE 0483	07640173094142
08055245	Soprano® Flu-Shade B	5 g	5 g	CE 0483	07640173095057
08055246	Soprano® Flu-Shade C	5 g	5 g	CE 0483	07640173095064
08055247	Soprano® Flu-Shade D	5 g	5 g	CE 0483	07640173095071
08055248	Soprano® Flu-Stain white	5 g	5 g	CE 0483	07640173095088
08058241	Soprano® Flu-Stain snow	5 g	5 g	CE 0483	07640239930100
08058242	Soprano® Flu-Stain cotton	5 g	5 g	CE 0483	07640239930117
08058243	Soprano® Flu-Stain cream	5 g	5 g	CE 0483	07640239930124
08055249	Soprano® Flu-Stain yellow	5 g	5 g	CE 0483	07640173095095
08058244	Soprano® Flu-Stain mango	5 g	5 g	CE 0483	07640239930131
08055250	Soprano® Flu-Stain orange	5 g	5 g	CE 0483	07640173095101
08055251	Soprano® Flu-Stain intense-orange	5 g	5 g	CE 0483	07640173095118
08058245	Soprano® Flu-Stain champagne	5 g	5 g	CE 0483	07640239930148
08058246	Soprano® Flu-Stain olive	5 g	5 g	CE 0483	07640239930155
08055255	Soprano® Stain pink	5 g	5 g	CE 0483	07640173095156
08058247	Soprano® Flu-Stain shadow	5 g	5 g	CE 0483	07640239930162
08055252	Soprano® Flu-Stain navy-blue	5 g	5 g	CE 0483	07640173095125
08055182	Soprano® Flu-Stain dark-blue	5 g	5 g	CE 0483	07640173094159
08055183	Soprano® Flu-Stain brown	5 g	5 g	CE 0483	07640173094166
08058248	Soprano® Flu-Stain red-brown	5 g	5 g	CE 0483	07640239930179
08055254	Soprano® Flu-Stain gray	5 g	5 g	CE 0483	07640173095149
08055253	Soprano® Flu-Stain black	5 g	5 g	CE 0483	07640173095132
08055184	Soprano® Glaze Paste	5 g	5 g	CE 0483	07640173094173
08055283	Soprano® Glaze Fluid	25 ml	25 ml	NO MED	nu este cazul

Nr. de cat.	Denumirea produsului	Material	Unica folosință	Marcaj	UDI-DI
08057745	Soprano® POWDER Stain & Glaze Universal Kit			CE 0483	07640173098911
08057511	Soprano® POWDER Flu-Shade A	2 g	2 g	CE 0483	07640173096672
08057746	Soprano® POWDER Flu-Shade B	2 g	2 g	CE 0483	07640173098928
08057747	Soprano® POWDER Flu-Shade C	2 g	2 g	CE 0483	07640173098935
08057748	Soprano® POWDER Flu-Shade D	2 g	2 g	CE 0483	07640173098942
08057749	Soprano® POWDER Flu-Stain white	2 g	2 g	CE 0483	07640173098959
08057750	Soprano® POWDER Flu-Stain yellow	2 g	2 g	CE 0483	07640173098966
08057751	Soprano® POWDER Flu-Stain orange	2 g	2 g	CE 0483	07640173098973
08057752	Soprano® POWDER Flu-Stain intense-orange	2 g	2 g	CE 0483	07640173098980
08057513	Soprano® POWDER Flu-Stain dark-blue	2 g	2 g	CE 0483	07640173096696
08057753	Soprano® POWDER Flu-Stain navy-blue	2 g	2 g	CE 0483	07640173098997
08057512	Soprano® POWDER Flu-Stain brown	2 g	2 g	CE 0483	07640173096689
08057754	Soprano® POWDER Flu-Stain black	2 g	2 g	CE 0483	07640173099000
08057755	Soprano® POWDER Flu-Stain gray	2 g	2 g	CE 0483	07640173099017
08057756	Soprano® POWDER Stain pinkSoprano® POWDER Stain pink	2 g	2 g	CE 0483	07640173099024
08057667	Soprano® POWDER Glaze	7 g	7 g	CE 0483	07640173096702
08055283	Soprano® Glaze Fluid	25 ml	25 ml	NO MED	nu este cazul

30 Marcaje pe ambalaj / simboluri



Data fabricației



Producător



Număr de catalog



Codul lotului



Cantitate

www.cmsa.ch/docs

Urmați instrucțiunile de utilizare, care sunt disponibile în format electronic la adresa menționată.

Rx only

Atenție: Conform legii federale din SUA, acest produs poate fi comercializat numai de către un medic sau la indicația acestuia.



Produsele Cendres+Métaux cu marcaj CE îndeplinesc cerințele europene corespunzătoare.



A nu se reutiliza



Nesteril



A se feri de lumina soarelui



Atenție, a se consulta documentele de însoțire



Numărul de identificare a produsului



Împuternicit în Comunitatea Europeană



Importator



Dispozitiv medical

