

esthetic.line

Livento[®] press y Soprano[®] 10

DE	Gebrauchsanweisung	Deutsch	1
FR	Mode d'emploi	Français	25
EN	Instructions for Use	English	49
ES	Instrucciones de uso	Español	73
RO	Instrucțiuni de utilizare	Română	97
PL	Instrukcja użycia	Polski	121
УКР	Інструкція для застосування	Українська	145
ZH	使用說明書	繁體中文	169
KO	사용 설명서	국어	191
TK	Kullanım Kılavuzu	Türkçe	214
AR	دليل الاستخدام	العربية	238

Instrucciones de uso Livento® press y Soprano® 10

1 Ámbito de aplicación de las instrucciones de uso

Estas instrucciones de uso son válidas para los productos documentados en la sección 29. La publicación de las presentes instrucciones de uso anula todas las versiones anteriores. El fabricante renuncia a cualquier responsabilidad por los daños resultantes del incumplimiento de estas instrucciones de uso.

2 Nombre comercial

Ver sección 29.

3 Uso previsto

Los productos están previstos para el uso en restauraciones protésicas y para apoyar los procedimientos en la clínica o el laboratorio dental.

4 Utilidad clínica prevista

Restablecimiento de la función masticatoria y mejora de la estética.

El resumen sobre seguridad y funcionamiento clínico (Summary of safety and clinical performance, SSCP) para los productos implantables contemplados en estas instrucciones de uso está disponible en nuestro sitio web y se puede acceder al mismo en la siguiente dirección: www.cmsa.ch/docs.

5 Descripción del producto

Livento® press son bloques de cerámica de vidrio de disilicato de litio para la técnica de prensado.

Cada bloque pesa alrededor de 3 g y es para un máximo de 0,9 g de cera. Diámetro: 13 mm. Los colores de los bloques para prensado se basan en el sistema de colores VITA Classic¹, escala de color A, B, C y D.

¹ VITA es una marca comercial registrada de la empresa VITA Zahnfabrik H. Rauter GmbH & Co. KG, Bad Säckingen (Alemania).

El concepto de bloque de Livento® press		Procesado		Indicaciones										
Trans-lucidez	Descripción Caracterización	Técnica de maquillaje	Técnica de estratificación reducida (cut-back)	Técnica de estratificación	Carillas estéticas (veneers)	Carillas oclusales	Carillas estéticas finas (0,3 mm)	Inlay	Onlay	Corona parcial	Corona para dientes anteriores	Corona para dientes posteriores	Puente (máx. 3 unidades), región premolar	Corona sobre pilar híbrido
Bleach	Transparencia media y baja en cuatro colores Bleach cada uno. Bleach 1 con máximo brillo, Bleach 4 con intensidad cromática máxima	■	■	■	■	■	■	■	■	■	■	■	■	■
ET	Se asemeja a la transparencia del esmalte natural. Especialmente adecuado para carillas adicionales.	■	■	■	■	■	■	■	■	■	■	■	■	■
MT	Transparencia media y acentuada. Se asemeja a la dentina natural.	■	■	■	■	■	■	■	■	■	■	■	■	■
LT	Baja transparencia con máximo brillo y grado de opacidad medio. Especialmente indicada a partir de un espesor de 0,7 mm.	■ ²	■	■	■	■	■	■	■	■	■	■	■	■
HO	Alta opacidad. Cubre mucho, incluso con espesores de capa reducidos. Especialmente adecuado como material para estructuras.	■	■	■	■	■	■	■	■	■	■	■	■	■
Opal	Se asemeja a la transparencia del esmalte natural. Con propiedades excepcionales de opalescencia. Especialmente adecuado para carillas adicionales.	■	■	■	■	■	■	■	■	■	■	■	■	■

■ Aplicación ideal

■ Aplicación posible

² Solamente para dientes posteriores a partir de los segundos premolares.

La cerámica de revestimiento Soprano® 10 es una cerámica vítrea de silicato idónea para revestimientos sobre cerámica vítrea de disilicato de litio Livento® o sobre óxido de circonio. Nuestro catálogo abarca una gama equilibrada y claramente estructurada de diferentes masas cerámicas como: Margin, Frame Modifier, Opal, Dentine, Opaque Dentine, y masas de esmalte y efectos. Los colores de la cerámica se basan en el sistema de colores VITA Classic, escala de color A, B, C y D.

6 Indicaciones

- Carillas estéticas
- Inlays y onlays
- Coronas parciales
- Coronas de dientes anteriores y posteriores
- Corona sobre pilar híbrido
- Puente de 3 unidades en el sector anterior
- Puente de 3 unidades en la región premolar, hasta el segundo premolar como máximo como pilar final

7 Contraindicaciones

- Puentes de extremo libre y unidades de extensión
- Puente de 3 unidades en la región molar
- Pacientes con dentición remanente muy escasa
- Espesores mínimos y conectores insuficientes
- Combinaciones con materiales distintos del sistema de productos Livovento® press y Soprano® 10 descrito y/o con materiales de otros fabricantes
- En principio, todas las aplicaciones que no se enumeran como indicaciones están contraindicadas.
- Pacientes que, por razones de salud, no pueden acudir a las citas de revisión periódicas requeridas.
- Pacientes con bruxismo u otros hábitos parafuncionales.
- Pacientes con alergias a los materiales utilizados en el producto, ver sección 19.
- Situación oral del paciente que no permite la aplicación correcta de los productos.

8 Productos compatibles

Para la fabricación de la prótesis dental terminada, se necesitan varios productos generales de laboratorio, además de los productos incluidos en la sección 29. A continuación, una selección de los materiales que Cendres+Métaux SA ofrece en su cartera de productos.

08052138	Polyurock Kit	08055014	Livovento® invest Powder (50 x 100 g)
08052135	Polyurock Catalyst	083739	Livovento® invest Liquid (1000 ml)
08052137	Polyurock Mixer	08052160	uniVest® Plus Powder (30 x 150 g)
08052149	ABF Wax Universal	08052161	uniVest® Plus Liquid (1000 ml)
08052150	ABF Wax Creativ light	08052162	uniVest® Rapid Powder (30 x 150 g)
08052151	ABF Wax Creativ dark	08052163	uniVest® Rapid Liquid (1000 ml)
08052154	ABF Wax Special	080181	CM soldering investment (4 kg)
08052148	ABF Wax Margin	080229	CM soldering paste
08052153	ABF Wax Position	08052307	Legabril Diamond (50 g)
08052152	ABF Wax Tecno		

9 Cualificación del profesional

Se requieren conocimientos a nivel profesional en odontología y tecnología dental. Las instrucciones de uso actuales deben estar siempre disponibles, y leerse y comprenderse por completo antes de la primera aplicación. La fabricación de la prótesis dental y su mantenimiento solo los debe llevar a cabo personal cualificado.



Información importante para el especialista



Símbolo de advertencia de mayor precaución

10 Reglamento

La legislación nacional de EE. UU. prohíbe el uso o la venta de este producto a dentistas sin licencia.

11 Reacciones adversas

En pacientes con alergias o sospecha de alergias a los materiales utilizados en el producto (ver sección 19), este producto no debe utilizarse, o solo tras la consulta con el alergólogo.

Los instrumentos auxiliares pueden contener níquel.

Las reacciones adversas pueden descartarse cuando el producto se aplica según lo previsto.

12 Advertencias**Entorno de resonancia magnética (RM)**

No se han evaluado la seguridad ni la compatibilidad del producto en entornos de RM.

No se han estudiado el calentamiento ni la migración del producto en entornos de RM.

13 Notas generales

N.P.

14 Medidas de precaución

- Los componentes del producto se suministran no estériles. Para más información consulte la sección 16 «Reprocesamiento».
- Para esta tarea solo deben usarse componentes y herramientas auxiliares originales. Para obtener información adicional más detallada, póngase en contacto con su representante de Cendres+Métaux SA.
- Antes de cada intervención, asegúrese de que todos los componentes del producto necesarios estén disponibles y en la cantidad suficiente.
- Por su propia seguridad, lleve siempre puesta la ropa de protección adecuada. Especialmente cuando se talle, recomendamos llevar gafas de protección y una mascarilla protectora antipolvo, así como usar un sistema de aspiración.
- Adopte las medidas necesarias para evitar la aspiración de los componentes.
- La limpieza mecánica realizada por los pacientes con un cepillo de dientes y pasta dentífrica puede causar un desgaste prematuro.

15 Para un solo uso

Los productos destinados a un solo uso y marcados con «single use» soportan tensiones durante el uso, un mayor desgaste e incluso la pérdida de funcionalidad.

⚠ No se han realizado pruebas de aplicación repetida de productos etiquetados con «single use». La aplicación repetida puede afectar a la seguridad, la función y el rendimiento de los productos, además de aumentar el riesgo de transmisión de infección.

16 Reprocesamiento

📖 Las restauraciones protodónticas, incluidos todos los componentes del sistema, se deben limpiar, desinfectar y, dado el caso, esterilizar antes de cada paso de trabajo.

Los materiales compuestos por aleaciones de metal, polímeros de alto rendimiento (Pekkton®) y cerámicas son adecuados para la esterilización por vapor. A excepción de Pekkton®, los componentes de resina no son adecuados para la esterilización por vapor.

Cuando seleccione un proceso de desinfección y esterilización deberá tener en cuenta las directrices nacionales publicadas y las instrucciones de uso «Reprocesamiento de productos quirúrgicos y protésicos» (www.cmsa.ch/docs).

17 Ámbito de aplicación

La cerámica para prensado Livento® press y la cerámica de revestimiento Soprano® 10 se procesan en el laboratorio dental con instrumentos ya conocidos y probados para cerámica dental, instrumentos de procesado, placas de mezcla, hornos y otros accesorios. Esto significa que no se necesitan nuevos accesorios específicos para el uso de los productos.

18 Procedimiento**18.1 Descripción de las masas de cerámica**

Características	
Masa de cerámica	Descripción
Frame Modifier	Altamente fluorescente. Optimiza la unión de la cerámica de revestimiento sobre el óxido de circonio. ⚠ ¡Utilizar el líquido especial Frame Liquid (líquido rojo)! No utilizar con Livento® press.
Margin	Masa de hombro del color del diente para revestimientos sobre óxido de circonio. Opacidad y fluorescencia elevadas para un mayor efecto de profundidad. ⚠ Utilizar líquido de modelado normal. No utilizar con Livento® press.
Opaque Dentine	El grado de opacidad es del 90% aproximadamente. Gran capacidad de cubrimiento. Disponible en los colores dentales correspondientes.
Dentine	El grado de opacidad es del 70% aproximadamente. Refracción natural de la luz. Masa en color distintivo rojo.
Enamel	Muy parecida al esmalte natural, su opacidad es de alrededor del 50%. Masa en color distintivo azul.
Enamel Effect	No es específica de un color y se puede utilizar en todos los tonos dentales dependiendo del efecto deseado.
Enamel Effect Enhancer	Masa semitransparente para mezclar con Enamel y Enamel Effect.
Opal	Opalescencia natural en cuatro niveles y opacidades.
Opal Effect	Opalescencia natural, más transparente que las masas Opal. La masa Clear es una singularidad de nuestra gama.
Fossa, Cuspid	Acentuación de las puntas de las cúspides (blanca) y las fisuras (naranja).
Mamelon	Se puede mezclar con todas las masas cerámicas. Caracterización de las estructuras de los mamelones en la región incisal.
Flu-Shade	Tono de maquillaje altamente fluorescente que se corresponde con el tono básico, para utilizar como color de estructura o como color de glaseado. Tono de maquillaje universal para todas las cerámicas. ⚠ Para cerámicas de alto punto de fusión, solamente se puede utilizar superficialmente. Mezclar bien la pasta del color antes del uso.
Flu-Stain	Tono de maquillaje altamente fluorescente. Tono de maquillaje universal para todas las cerámicas. ⚠ Para cerámicas de alto punto de fusión, solamente se puede utilizar superficialmente. Mezclar bien la pasta del color antes del uso.

18.2 Instrucciones de preparación

- Por principio: forma anatómica del diente reducida
- Preparación del muñón con bordes internos redondeados o preparación de un bisel hueco
- Evitar esquinas y bordes, de modo general, en la preparación
- Retirar tanta sustancia dentaria dura como sea necesario para poder respetar, según la indicación, los espesores mínimos de pared siguientes, y en los puentes, las secciones transversales de los conectores y las anchuras máximas de las piezas.

18.3 Espesores mínimos de pared

Resumen de los espesores mínimos de pared (en mm) y de las secciones transversales de los conectores (en mm²)

Técnica de procesado		Carillas estéticas (veneers)	Inlay	Onlay	Corona parcial	Corona para dientes anteriores	Corona para dientes posteriores	Puente en dientes anteriores (de 3 unidades máx.)	Puente en dientes posteriores (máx. 3 unidades), región premolar
Técnica de maquillaje	circular	0,3-0,6	1,0	1,5	1,5	1,2	1,5	1,2	1,5
	incisal / oclusal	0,4-0,7	1,0	1,5	0,8	1,5	1,5	1,5	1,5
Técnica de estratificación reducida	circular	0,5	–	1,5	1,5	1,2	1,5	1,2	1,5
	labial / oclusal	0,4	–	0,8	0,8	0,4	0,8	0,8	0,8
Técnica de estratificación	circular	–	–	–	–	0,6	0,8	0,8	0,8
	incisal / oclusal	–	–	–	–	0,6	0,8	0,8	0,8
	Principio	–	–	–	–	Orientado a la forma del diente/cúspides			
Anchura máxima de la pieza del puente								11	9
Secciones transversales del conector								16	16



¡Del total del espesor de la pared, al menos el 50% debe estar formado por la cerámica de prensado de alta resistencia Livento® press!

18.4 Preparación de modelos

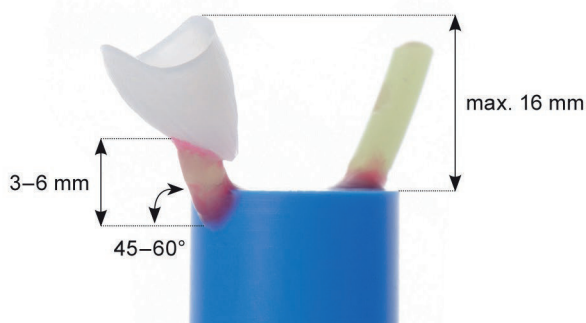
El modelo maestro se fabrican de la forma acostumbrada. En los modelos de escayola es recomendable endurecer primero la superficie y sin alterar el volumen con un sellador (sealer). A continuación se aplica la laca espaciadora en varias capas dependiendo de la preparación. En las carillas, coronas parciales y coronas, aplicar la laca espaciadora en dos capas hasta un máximo de 1 mm del margen de la preparación. En inlays y onlays aplicar hasta tres capas, hasta 1 mm como máximo por encima del lecho de la cavidad.

18.5 Encerado

Encerar la restauración respetando los espesores mínimos de pared con una cera calcinable que no deje residuos (ash-free) según la técnica de procesado deseada (técnica de estratificación, cut-back o de maquillaje). Preste especial atención al límite de la preparación: no sobreencere, para evitarse una elaboración tediosa después del prensado.

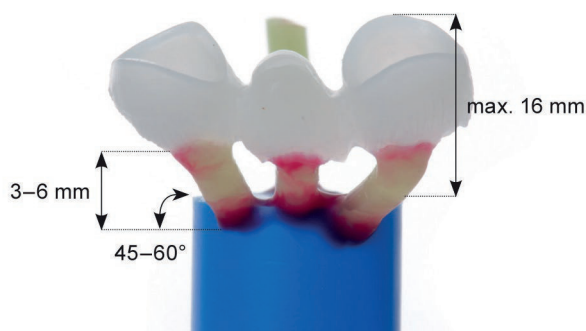
18.6 Fijación con bebederos

Corona

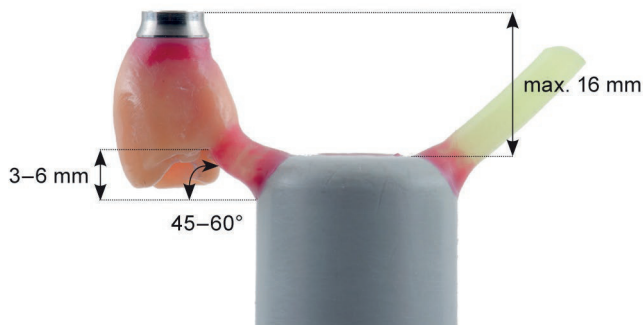


Consejo: cuando fije bebederos a una sola corona, coloque un canal de equilibrado de la presión.

Puente



Consejo: cuando fije bebederos a un solo puente, coloque un canal de equilibrado de la presión.

Corona sobre pilar híbrido

Consejo: cuando fije bebederos a una sola corona sobre pilar híbrido, coloque un canal de equilibrado de la presión.



¡Realizar el enmuflado sin el pilar!

18.7 Datos para la colocación de bebederos

Émbolo de prensado	Diámetro 13 mm Livento® press (Cendres+Métaux SA) Émbolo de prensado de un solo uso, n.º de art. 08055017
Sistemas de mufla	Procesable con todos los sistemas de mufla de 13 mm habituales.
Tamaño de la mufla	100 g, 200 g o 300 g Recomendación: prensar con una mufla de 200 g o 300 g, a fin de reducir el riesgo de grietas o deformaciones en la masa de revestimiento. Además, se mejora la conservación del calor y la precisión de ajuste.
Diámetro del hilo de cera	2,5-4 mm
Longitud del canal de prensado (hilo de cera)	3-6 mm
Punto de fijación de los bebederos en el objeto	En el punto más grueso del objeto
Ángulo de fijación con el objeto	Axial en la dirección de prensado
Ángulo de fijación de bebederos con la base de la mufla	45-60°
Configuración de los bebederos	Con forma de trompeta, sin esquinas o bordes
Distancia entre varios objetos	Al menos 3 mm
Distancia con el borde de la mufla	Al menos 10 mm
Longitud total del objeto de cera y el canal de prensado	Máximo de 16 mm
Situación del objeto en el anillo de la mufla	En principio, los bordes cervicales del modelo deben apuntar al centro.
Canal de compensación de presión	Recomendación: cuando preense objetos individuales (coronas y puentes), sitúelo a 180° en posición opuesta al objeto, y con la longitud del objeto
Ángulo del bebedero en la corona sobre pilar híbrido	Posición de la canal del tornillo paralela al émbolo de prensado

18.8 Enmuflado

Se puede revestir con la técnica de prensado rápido (Speed-Technik) como con la técnica convencional de precalentamiento. Determinar el peso del objeto encerado con el canal de prensado incluido, para evitar prensar con poca cantidad de material. Esto se puede realizar determinando la diferencia entre la base de la mufla llena y vacía o pesando el objeto encerado con el hilo de cera.

- Hasta un máximo de 0,9 g de peso de cera: un bloque para prensado
- Hasta un máximo de 1,9 g de peso de cera: dos bloques para prensado

Masa de revestimiento Livento®invest

Fabricante: Cendres+Métaux SA, Suiza

N.º de catálogo: 08055014 (envase con 50 bolsas de 100 g)

N.º de catálogo: 083739 (1 litro de concentrado líquido)

Descripción

- Masa de revestimiento especial para cerámicas de disilicato de litio y otras cerámicas prensadas.
- Permite también la fabricación de muñones refractarios.

Proporción de mezcla: mezcla líquida de 26 ml con 100 g de polvo

Mezclas concentradas

40 - 60 % Líquido de expansión para inlays y onlays, dependiendo de la preparación y el tamaño

60 - 70 % Líquido de expansión para coronas unitarias

70 - 85 % Líquido de expansión para puentes posteriores y anteriores

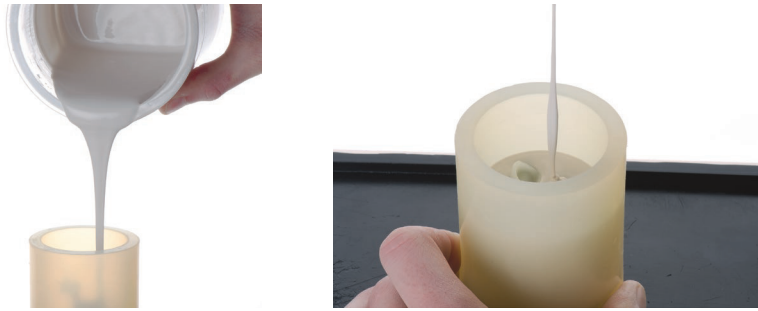
100 % Líquido de expansión para muñones refractarios.



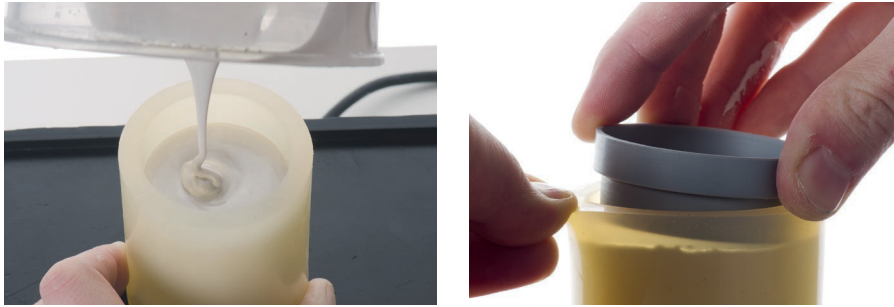
Cuanto mayor sea la proporción del concentrado en el líquido, mayores serán los valores de expansión



Para procesar correctamente la masa de revestimiento y respetar los tiempos, es imprescindible observar las instrucciones de uso incluidas en el envase.



Ajustar la máquina vibradora al nivel más bajo. Llenar con la masa hasta el borde superior de forma ágil y cuidadosa. A continuación, llenar con cuidado el objeto sin dejar burbujas hasta que esté completamente cubierto.



Una vez que el objeto esté cubierto, apagar la vibradora y rellenar la mufla hasta la marca con el resto de masa de revestimiento. Empujar ligeramente el borde de la mufla de silicona hacia fuera, colocar la tapa de la mufla y girarla una vez 180° en el sentido de las agujas del reloj (eliminación de burbujas).

18.9 Pre calentamiento

Revisar regularmente la exactitud de la temperatura del horno de cocción.



Consultar las instrucciones de uso del fabricante.

Una vez que la masa de revestimiento haya fraguado correctamente de acuerdo con las instrucciones del fabricante, preparar la mufla para el pre calentamiento.

1. Girar con cuidado el anillo de la mufla y retirarlo.
2. Girar y retirar con cuidado también la base de la mufla.
3. Eliminar el exceso seco con una espátula para escayola o una lijadora de correa.
4. Asegúrese de que no pueda penetrar masa de revestimiento en el canal de prensado.



El fondo de la mufla debe formar un ángulo de 90° y poder colocarse plano sobre el soporte de mufla dentro del horno de prensado. Los bloques y el émbolo desechable de prensado no deben pre calentarse.

Posición de la mufla en el horno de pre calentamiento

- Si la base es acanalada (¡horno sin calentamiento inferior!), se puede colocar la mufla directamente con la apertura, mirando hacia abajo.
- Si la base es plana, tenga en cuenta que la cera pueda calcinarse fuera de la mufla, por ejemplo, al volcarse la mufla en la dirección de la pared posterior.
- En los hornos con calentamiento inferior tenga cuidado de que la mufla se encuentre a una distancia de unos 10 mm de la base del horno.

18.10 Prensado



- El horno de prensado debe haberse pre calentado suficientemente antes del prensado a fin de evitar el fallo del prensado por enfriamiento de la mufla.
- Llevar guantes para protegerse del calor.
- Dependiendo del estado y de la antigüedad del horno de prensado así como de los ciclos de cocción realizados, es posible que en los mismos tipos de aparatos existan desviaciones con respecto a las temperaturas de prensado indicadas. Recomendación: realizar un prensado de prueba.

En cuanto que el horno de prensado este listo para prensar, saque la mufla pre calentada del horno de pre calentamiento y déjela junto al horno de prensado. Mientras se abre el horno de prensado, rellene inmediatamente la mufla. Primero se introducen los bloques para prensado necesarios y a continuación el émbolo de prensado.

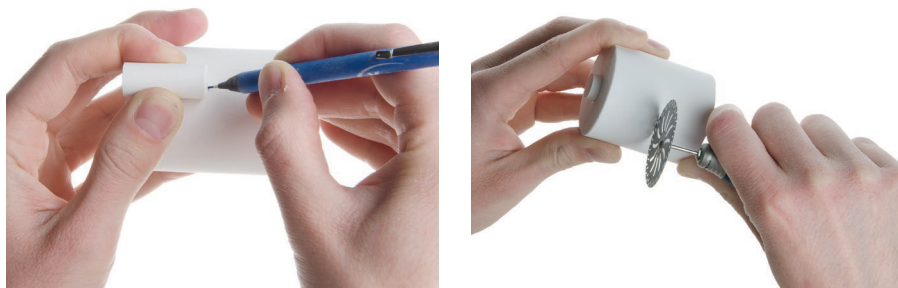


- Introducir el bloque para prensado en la mufla con la cara sin imprimir delante.
- En cada canal de prensado utilice como máximo dos bloques para prensado.
- Cuando se utilizan émbolo de prensado de Al_2O_3 reutilizables, puede ser necesario ajustar la temperatura de la prensa.

Colocar de inmediato la mufla llena en la bandeja de cocción del horno de prensado en posición vertical e iniciar el programa siguiente de prensado. Una vez finalizado el programa de prensado, con las pinzas extraiga inmediatamente la mufla del horno de prensado y colóquela en la rejilla de enfriamiento. El enfriamiento hasta la temperatura ambiente se realiza en un lugar protegido de las corrientes de aire. El enfriamiento dura unos 60 minutos y no debe acelerarse.

Programa de prensado (valores orientativos) con Livovento® press

	Temperatura inicial	Incremento de temperatura	Temperatura final	Tiempo de permanencia	Tiempo de prensado	Inicio del vacío	Presión de la prensa
	°C	°C	°C	min	min	°C	
Dekema press-i-dent (100 g)	700	60	910	20	automático	700	Nivel 5
Dekema press-i-dent (200 g)	700	60	920	20	automático	700	Nivel 5
Ivoclar Programat (100 g)	700	55	910	15	automático	700	E 300
Ivoclar Programat (200 g)	700	60	912	25	automático	700	E 300
Zubler Vario Press (100 g)	700	60	900	18	3	700	menor
Zubler Vario Press (200 g)	700	60	915	20	3	700	menor
Dentsply Multimat NTxpress (100 g)	700	60	930	15	3	700	–
Dentsply Multimat NTxpress (200 g)	700	60	950	18	3	700	–

18.11 Desenuflado y limpieza

Marcar donde termina el émbolo de prensado. Retirar la masa de revestimiento sobrante con un disco de corte grande adecuado. El desenuflado basto puede continuarse con Al_2O_3 , de tamaño de grano de 50 μm a 110 μm , con una presión de 4 bar.

Se pueden utilizar también de forma alternativa equipos de chorro de agua, como Atlantis de Effegi Brega, para un desenuflado eficiente y sin riesgos para la salud.



¡Las coronas prensadas no deben ser chorreadas!

El desenuflado fino subsiguiente se realiza con la masa de revestimiento Livovento® invest con perlas de vidrio de 50 μm y una presión de 2,5 a 3 bar. Si se respeta la dirección de chorreado correcta así como la distancia con el objeto chorreado, no se dañarán tampoco los bordes más finos. Cuando se utiliza Livovento® invest no es necesario retirar después la capa de reacción con un líquido de ataque ácido y ultrasonidos. Esto ahorra tiempo.

18.12 Acabado

Para el acabado de Livovento® press se utilizan exclusivamente instrumentos de tallado adecuados para cerámicas de vidrio. De lo contrario puede desprenderse material en los bordes o producirse sobrecalentamientos.

- Las operaciones de pulido se deben reducir al mínimo absolutamente necesario, es decir, no sobredimensione al encerar el objeto para prensar.
- Trabajar a bajas revoluciones y aplicando poca presión.
- Se debe evitar siempre el sobrecalentamiento de la cerámica.
- Repasar el punto de unión del canal de prensado después de separarlo.
- En los puentes, los puntos de unión no se deben separar, para evitar crear zonas propensas a la fractura.
- Al limpiar con vapor, evitar el sobrecalentamiento en el punto de contacto entre el soporte metálico y la cerámica.



Resultado de una corona después de la limpieza, en este caso sin ningún acabado, con el muñón aún colocado.

Separación del cono con disco de corte de diamante.

El acabado de la corona se realiza con instrumentos de tallado adecuados para cerámica de vidrio.

Antes de maquillar o aplicar la cerámica de revestimiento, chorrear brevemente la restauración obtenida mediante chorreado con Al_2O_3 y una presión de 1 bar. A continuación limpiar bien con chorro de vapor.

18.13 Livento® press y técnica de maquillaje

Tabla de colores Stain & Glaze

Flu-Shade	A	B	C	D		Stain	pink												
Flu-Stain	white	snow	cotton	cream	yellow	mango	orange	intense-orange	champagne	olive	shadow	navy-blue	dark-blue	brown	red-brown	gray	black		

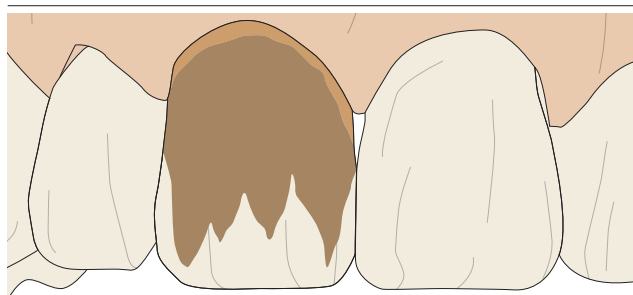
* también disponible en polvo



Las pastas coloreadas se separan en fases cuando no se utilizan durante mucho tiempo. Antes de la aplicación es indispensable mezclarlas muy bien con la espátula contenida en el kit, hasta que vuelvan a ser homogéneas y no se aprecie ningún gránulo. La superficie presentará entonces un brillo sedoso uniforme.

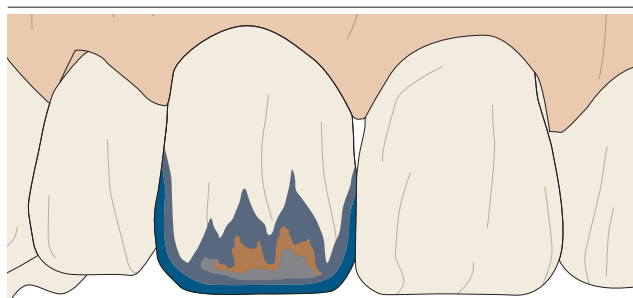
18.14 Instrucciones básicas de maquillaje (según Robert Arvai, Chur)

Forma de proceder en el sector anterior



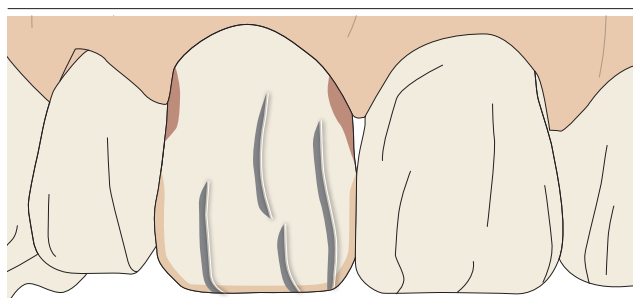
Paso 1

- Flu-Shade A, B, C o D
- Flu-Stain orange o intense-orange



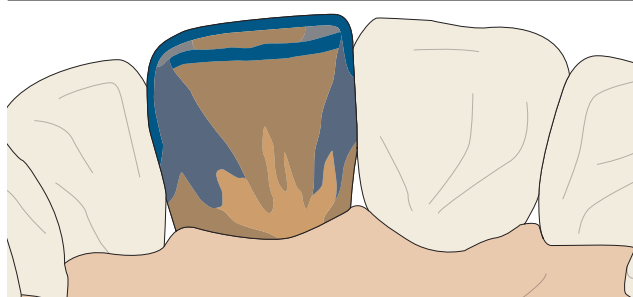
Paso 2

- Flu-Stain navy-blue
- Flu-Stain dark-blue
- Flu-Stain intense-orange
- Flu-Stain gray



Paso 3

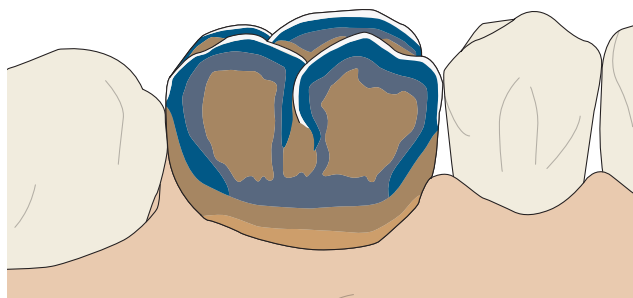
- Flu-Stain gray, pintar en sentido distal
- Flu-Stain white y Flu-Stain orange, mezclados al 50 %
- Flu-Stain pink, capa finísima
- Flu-Stain white para estrías esmalte



Paso 4

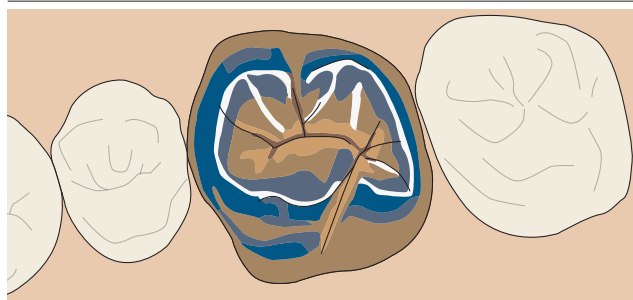
- Flu-Shade A, B, C o D
- Flu-Stain navy-blue
- Flu-Stain dark-blue
- Flu-Stain gray
- Flu-Stain orange o intense-orange

Vorgehen im posterioren Bereich



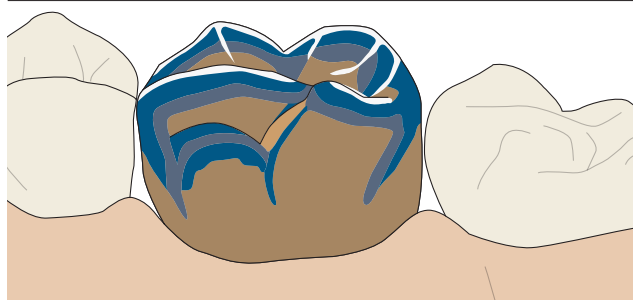
Paso 1 (vestibular)

- Flu-Shade A, B, C o D
- Flu-Stain orange o intense-orange
- Flu-Stain navy-blue
- Flu-Stain dark-blue (grey para A3.5 y A4)
- Flu-Stain white



Paso 2 (oclusal)

- Flu-Shade A, B, C o D
- Flu-Stain orange o intense-orange
- Flu-Stain navy-blue
- Flu-Stain dark-blue (grey para A3.5 y A4)
- Flu-Stain white
- Flu-Stain brown



Paso 3 (palatino)

- Flu-Shade A, B, C o D
- Flu-Stain orange o intense-orange
- Flu-Stain navy-blue
- Flu-Stain dark-blue (grey para A3.5 y A4)
- Flu-Stain white

Consejos

- Antes del maquillaje, chorrear la corona hasta que quede mate con Al_2O_3 de 50 μm a una presión máxima de 1 bar.
- Aplicar los colores (Shade y Stain) en lo posible sin añadir líquido de glaseado. De esta forma se evita la formación de nubes o el arrastre del color hacia los bordes. De esta forma se evita la formación de nubes o el arrastre del color hacia los bordes. De esta forma se evita la formación de nubes o el arrastre del color hacia los bordes.
- Mezclar la masa del glaseado con poca cantidad de líquido de glaseado.
- En los dientes posteriores retirar por oclusal el excedente de glaseado de las fisuras con una punta de papel absorbente. Aplicar los colores desde incisal hacia gingival en finas capas.

Tabla de cocción								
	Secado previo min	Tiempo de cierre min	Temperatura inicial °C	1ª cocción °C	2ª cocción °C	Incremento de temperatura K/min	Inicio del vacío °C	Tiempo de permanencia min
Tono de maquillaje	3	4	450	750	750	45	sin	1
Glaseado	3	4	450	750	750	45	sin	1



La temperatura de cocción depende del material de la estructura y del grado de brillo deseado. La temperatura de cocción se puede aumentar hasta 810 °C.

18.15 Livento® press revestida con Soprano® 10



Agitar bien el bote antes de cada uso. Las siguientes temperaturas de cocción son orientativas y pueden variar dependiendo del tipo de horno y antigüedad del aparato. Recomendación: realizar una cocción de prueba.

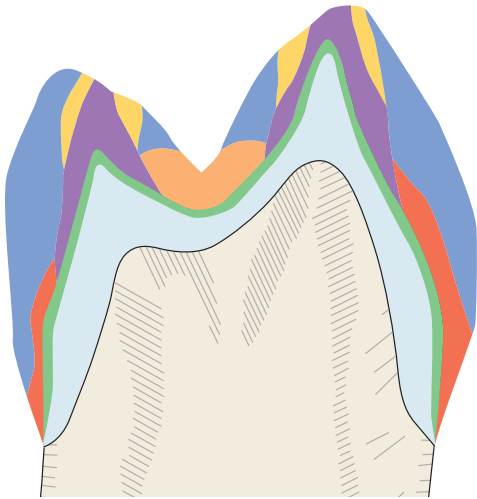
Los maquillajes se pueden aplicar también a la estructura de Livento® press antes de la estratificación. En la técnica de estratificación reducida (cut-back) se debe evitar cualquier borde afilado.

Para pequeñas correcciones de la reconstrucción después de la cocción de glaseado se puede utilizar la masa cerámica Repair (Enamel E2). La temperatura de cocción es de 720 °C.

Tabla de combinaciones Enamel

	A					B				C				D		
	A1	A2	A3	A3,5	A4	B1	B2	B3	B4	C1	C2	C3	C4	D2	D3	D4
Enamel	1	2	2	4	4	1	2	3	4	2	2	3	4	1	2	3

Patrón de estratificación usando el ejemplo de un molar



- Dentine
- Mezcla de Dentine-Enamel en una proporción del 50 %
- Enamel Effect
- Enamel
- Mezcla de Dentine-Fossa en una proporción del 50 %
- Estructura de Livento® press
- Wash con Stains + Dentine



Chorrear la estructura del puente con Al_2O_3 de 50 μm y limpiar con vapor.



Estructura de puente personalizada con colores.



Espolvorear Dentine en polvo directamente sobre el maquillaje aún húmedo de la estructura del puente. Retirar cualquier exceso.



Estructura del puente espolvoreada con Dentine en polvo, lista para la cocción de caracterización a 780 °C.



Aplicación de Opaque Dentine en la zona cervical y lingual.



Estratificación de Dentine directamente sobre Opaque Dentine.



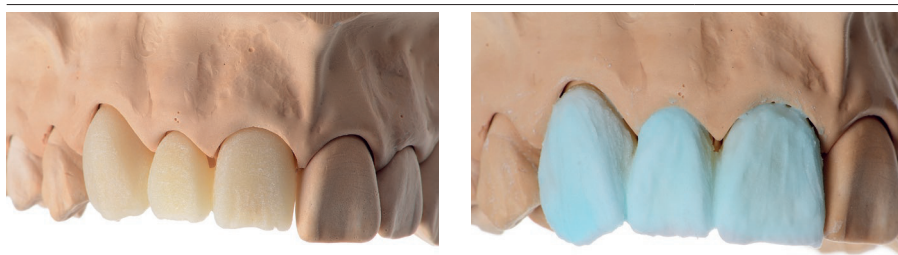
Aplicación de una mezcla de Dentine-Enamel en una proporción del 50 %.



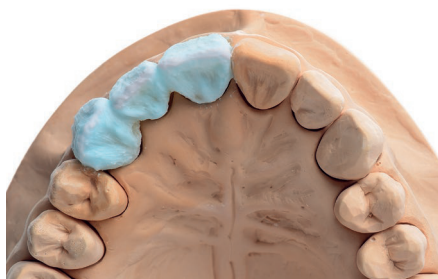
Aplicar otra capa mínima de Enamel sobre la forma reducida anatómicamente y compactar bien en la superficie con un "pincel grande". Diferenciar las uniones interproximales del puente hasta la estructura. El trabajo está ya listo para la primera cocción de dentina que se lleva a cabo a una temperatura 2 °C más baja que para la cocción de caracterización de la estructura, es decir a 778 °C.

Imagen después de la primera cocción de dentina sin ningún acabado. La coloración ya está terminada.





A continuación se realiza la reducción al tamaño del cuerpo de la dentina.



Se completa la forma anatómica con las masas incisales y transparentes con un ligero sobrecontorneado. Esto se realiza alternando las capas de las diferentes masas. La separación interproximal se lleva hasta la estructura. A continuación se compacta la superficie con un "pincel grande". El acabado final de la superficie y los contornos se realiza con piedra de cerámica o de diamante.

La segunda cocción de la dentina se lleva a cabo a 770 °C.



Opción 1


La restauración se puede terminar mediante maquillaje y glaseado. Esto se lleva a cabo con una temperatura de cocción de 740 °C sin vacío.



Opción 2

Realizar una cocción de "autoglaseado" (sin maquillar ni glasear) a 785° C, con vacío pero sin tiempo de permanencia. En este caso es imprescindible realizar un pulido subsiguiente manual con elementos adecuados de pulido para conseguir el grado de brillo deseado.

Tabla de cocción								
(sobre estructura de Livento®press)	Secado previo min	Tiempo de cierre min	Temperatura inicial °C	1ª cocción °C	2ª cocción °C	Incremento de temperatura K/min	Inicio del vacío °C	Tiempo de permanencia min
Caracterización de la estructura		4	450	780	–	45	450	1
Dentine/Enamel		4	450	778	770	45	450	1
Autoglaseado		4	450	785	–	45	450	sin
Glaseado	3	4	450	720*	720*	55	ohne	1
Repair		4	450	720	–	45	450	1

 *La temperatura de cocción depende del material de la estructura y del grado de brillo deseado. La temperatura de cocción se puede aumentar hasta 750 °C.

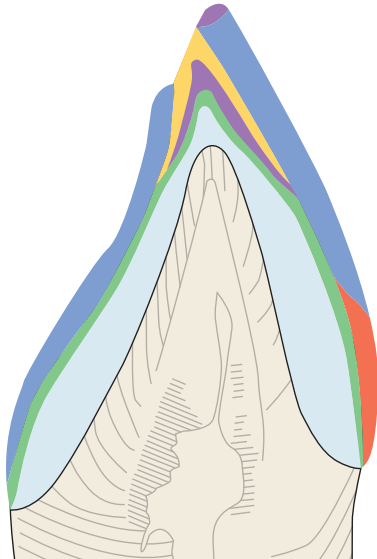
18.16 Soprano® 10 aplicado sobre óxido de circonio

- La estructura no debe presentar ningún borde afilado.
- En los trabajos grandes y voluminosos se debe aumentar la temperatura de cocción de 20 a 30 °C.
- En los revestimientos sobre óxido de circonio, especialmente en las estratificaciones voluminosas, se recomienda después de cada cocción principal, que se iniciará por las cocciones de los márgenes, abrir el horno con un retardo de tiempo (de al menos dos minutos).

Tabla de combinaciones

	A					B				C				D		
	A1	A2	A3	A3,5	A4	B1	B2	B3	B4	C1	C2	C3	C4	D2	D3	D4
Frame Modifier	A	A	A	A	A	B	B	B	B	C	C	C	C	D	D	D
Enamel	1	2	2	4	4	1	2	3	4	2	2	3	4	1	2	3

Patrón de estratificación usando el ejemplo de un diente anterior



Corte



desde labial

- Dentinal Effect, diversas mezclas
- Mezcla de Dentine-Enamel en una proporción del 50 %
- Masas de efecto
- Enamel
- Wash con Stains + Dentine
- Estructura de óxido de circonio



Mezclar el Frame Modifier correspondiente al tono con el líquido especial para conseguir una consistencia cremosa y aplicar en capa fina sobre la estructura de óxido de circonio. Temperatura de cocción: 970 °C.



La corona después de la cocción de Frame Modifier.



En caso necesario, reducir el cuello y aislar el muñón.



Estratificar el cuello con Margin y llevar a cabo la primera cocción del mismo. Temperatura de cocción: 840 °C.



Una vez completado el cuello, aplicar el líquido de glaseado en capa fina por toda la superficie y espolvorear por encima con Margin en polvo. La superficie rugosa aumenta la capacidad de adhesión. Esto incrementa la refracción de la luz y realza el efecto de profundidad. Temperatura de cocción: 830 °C.



Aplicación de Opaque Dentine en la zona cervical y lingual.



Estratificar con Dentine directamente sobre Opaque Dentine.



Aplicación de una mezcla de Dentine-Enamel en una proporción del 50 %.



La forma anatómica con una capa mínima de Enamel se modela con las masas incisales y transparentes con un ligero sobrecontorneado. Esto se realiza alternando las capas. A continuación compactar la superficie con un "pincel grande". El trabajo ya está listo para la primera cocción de dentina a 780 °C.



Imagen después de la primera cocción sin ningún tipo de acabado.



La segunda cocción se realiza puramente para la corrección. En ellas se realizan solamente pequeñas correcciones de forma con las masas incisales y transparentes. La segunda cocción de la dentina a 770 °C.



Opción 1


La restauración se puede terminar mediante maquillaje y glaseado. Esto se lleva a cabo con una temperatura de cocción de 740 °C sin vacío.



Opción 2


Realizar una cocción de "autoglaseado" (sin maquillar ni glasear) a 785° C, sin vacío y sin tiempo de permanencia. En este caso es imprescindible realizar un pulido subsiguiente manual con elementos adecuados de pulido para conseguir el grado de brillo deseado.

Tabla de cocción								
(sobre estructura de óxido de circonio)	Secado previo min	Tiempo de cierre min	Temperatura inicial °C	1ª cocción °C	2ª cocción °C	Incremento de temperatura K/min	Inicio del vacío °C	Tiempo de permanencia min
Frame Modifier		4	450	970	960	60	450	1
Margin		4	450	840	830	45	450	1
Dentine/Enamel		4	450	780	770	45	450	1
Autoglaseado		4	450	785	–	45	sin	sin
Glaseado	3	4	450	750*	750*	55	sin	1
Repair		4	450	720	–	45	450	1

 *La temperatura de cocción depende del material de la estructura y del grado de brillo deseado. La temperatura de cocción se puede aumentar hasta 810 °C.

18.17 Cementación

Para conseguir un efecto de color armónico en una restauración totalmente cerámica es decisivo seleccionar correctamente de entre las posibilidades de cementación que existen hoy en día. Dependiendo de la indicación, las restauraciones realizadas con Livento® press se pueden cementar de forma adhesiva, autoadhesiva o convencional.

 Observe las instrucciones de uso del fabricante incluidas en el envase para realizar un procesado correcto.

Breve descripción de los métodos de cementación

a) Cementación convencional

En este tipo de cementación la fijación se basa prácticamente sólo en la fricción estática entre la restauración y el material a cementar. Para poder cementar de forma convencional es necesaria una preparación retentiva con un ángulo de preparación de entre 4° y 6°, a fin de conseguir la máxima fricción estática. Tenga en cuenta que en la cementación convencional no aumenta la resistencia total de la restauración cerámica por la cementación.

b) Cementación adhesiva

En la cementación adhesiva, la fijación se basa principalmente en la unión química y micromecánica, por un lado entre la restauración y el material de cementación, y por otro, entre la preparación y el material de cementación. Mediante unos sistemas adhesivos especiales se genera una unión micromecánica con la dentina y el esmalte. En este tipo de cementación, la fricción estática desempeña un papel secundario, de ahí que no sea necesaria la preparación retentiva. En la cementación adhesiva aumenta la resistencia total por la cementación de la restauración cerámica.

c) Cementación autoadhesiva

En la cementación autoadhesiva, la fijación se basa en una combinación de unión química y micromecánica, y de fricción estática. Por ello se recomienda realizar una preparación retentiva. Dado que el material de cementación tiene propiedades de ataque ácido sobre la sustancia dentinaria, no es necesario entonces ningún tratamiento previo de la superficie del diente. Tenga en cuenta que en la cementación autoadhesiva no aumenta la resistencia total de la restauración cerámica.

Tipo de tratamiento	Cementación convencional	Cementación adhesiva	Cementación autoadhesiva
Carillas estéticas	–	■	–
Inlays, onlays y coronas parciales	–	■	–
Coronas en dientes anteriores y posteriores	■	■	■
Puentes de 3 unidades	■	■	■

 Antes de cementar la restauración, grabar la superficie interior con ácido fluorhídrico al 5-9 %.

19 Materiales

Livento® press

Resistencia a la flexión ¹	400 ^{+/-} 50 MPa
Temperatura de transformación (Tg) ¹	520 °C
WAK (-500 °C) ¹	10 × 10 ⁻⁶ × K ⁻¹ (prensada)
Clasificación ²	Tipo: 2 Clase: 3a
Composición química	En la red que forma la cerámica de vidrio, se integran íntimamente los siguientes componentes fundamentales: SiO ₂ , Al ₂ O ₃ , Li ₂ O, P ₂ O ₅ , K ₂ O, CaO y B ₂ O ₃


Soprano® 10

Temperatura de transformación (Tg) ¹	500 °C
WAK (-500 °C) ¹ (tras dos y cuatro procesos de cocción)	10 × 10 ⁻⁶ × K ⁻¹
Clasificación ¹	Tipo: 1 Clase: 1b
Composición química	En la red que forma la cerámica de vidrio, se integran íntimamente los siguientes componentes fundamentales: SiO ₂ , Al ₂ O ₃ , K ₂ O, Na ₂ O, CaO y B ₂ O ₃

¹ Según DIN EN ISO 6872

Puede encontrar información más detallada sobre los materiales, así como su composición, en las fichas de datos de los materiales específicas del producto, en la información del producto y en la lista de productos recogida en la sección 29. Todos los documentos pertinentes se pueden encontrar en el sitio web www.cmsa.ch/docs introduciendo el nombre del producto correspondiente.

20 Indicaciones para el almacenamiento

 A menos que haya información específica sobre el almacenamiento en el embalaje del producto, recomendamos guardar el producto en su embalaje original, en un lugar seco, a temperatura ambiente y alejado de la luz solar directa. Un almacenamiento incorrecto puede influir sobre las propiedades del producto y provocar el fracaso de la restauración.

21 Información para el paciente**21.1 Manipulación/cuidados posteriores**

Como muy tarde el día de la colocación de la prótesis dental se debe informar al paciente de que es necesario realizar un seguimiento regular para mantener la salud de todo el sistema masticatorio y la funcionalidad de la prótesis dental. Asegúrese de que los pacientes estén motivados e instruidos en el cuidado de sus dientes y de la prótesis dental.

Tanto las prótesis fijas como las removibles están expuestas a unas cargas muy elevadas. Los fenómenos de desgaste son normales y no pueden evitarse, solo minimizarse. La magnitud del desgaste depende del sistema integral.

A fin de poder reducir el desgaste a un mínimo absoluto, intentamos utilizar materiales que combinen de forma óptima entre sí. El ajuste de la restauración se debe revisar al menos una vez al año y, si fuera necesario, la prótesis deberá rebasarse a fin de prevenir los movimientos de balanceo (sobrecargas). Al principio recomendamos revisar la prótesis dental en intervalos de unos tres meses y, en caso necesario, sustituir las piezas auxiliares, como p. ej. los elementos retentivos.

21.2 Limpieza y cuidados

Recomendamos cepillarse los dientes y limpiar la prótesis después de cada comida. La limpieza de los elementos de conexión forma parte de la limpieza de la prótesis. La limpieza más cuidadosa se realiza limpiando la restauración con agua corriente y un cepillo de dientes suave, y el elemento de conexión en la boca con un cepillo interdental. La limpieza más exhaustiva de la restauración se realiza con la ayuda de un aparato de ultrasonidos y un aditivo de limpieza adecuado para prótesis.

Los elementos de conexión de alta precisión no deben limpiarse nunca con pasta dentífrica, ya que esto podría dañarlos. También se debe tener cuidado con los agentes de limpieza agresivos o las pastillas, ya que podrían dañar el elemento de conexión de alta calidad o afectarlo funcionalmente.

Con la limpieza regular del anclaje se puede evitar la inflamación de los tejidos blandos.

22 Información para pedidos

La información relevante para su pedido se encuentra en la lista de productos de la sección 29 del presente documento. La información del producto también es útil. Estos y otros documentos pertinentes se pueden encontrar en el sitio web www.cmsa.ch/docs introduciendo el nombre del producto correspondiente.

23 Disponibilidad

Es posible que algunos de los productos descritos y mostrados en el presente documento no estén disponibles en todos los países.

24 Trazabilidad del número de lote

Para garantizar su trazabilidad, deben documentarse los números de lote de todos los componentes utilizados.

25 Reclamación

Cualquier incidente ocurrido en relación con el producto debe ser comunicado inmediatamente a Cendres+Métaux SA. Para ello, póngase en contacto con su asesor comercial o envíenos su comunicación por correo electrónico a la dirección complaints-cmbrand@cmsa.ch. Los casos graves deben notificarse además a las autoridades competentes del país donde esté establecido.

26 Eliminación segura

El producto se debe eliminar conforme a las normativas locales y medioambientales vigentes, teniendo siempre en cuenta el grado de contaminación correspondiente en cada caso. Cendres+Métaux Lux SA se hace cargo sin problema de los residuos de metales preciosos. Para obtener información adicional más detallada, póngase en contacto con su representante de Cendres+Métaux SA.

27 Derechos de marcas

Las marcas registradas de Cendres+Métaux Holding SA, Biel/Bienne, Suiza, son:

Livento® y Soprano®

A menos que se especifique expresamente, todos los productos marcados con «®» no son marcas registradas de Cendres+Métaux Holding SA, sino marcas registradas del fabricante respectivo.

28 Exención de responsabilidad

El fabricante renuncia a cualquier responsabilidad por los daños resultantes del incumplimiento de estas instrucciones de uso. Los productos de Cendres+Métaux SA forman parte de un concepto global y solo deben utilizarse o combinarse con los respectivos componentes originales e instrumentos. En caso contrario, el fabricante declina cualquier responsabilidad u obligación. Para cualquier reclamación debe indicarse siempre el número de lote.

El uso de productos de terceros no comercializados a través de Cendres+Métaux SA en combinación con los productos mencionados en la lista de productos de la sección 29 supone la anulación de cualquier garantía y otras obligaciones explícitas o implícitas de Cendres+Métaux SA.

La responsabilidad sobre la idoneidad de un producto para el caso concreto del paciente queda a criterio del profesional.

Cendres+Métaux SA rechaza cualquier responsabilidad explícita o implícita, y no asume ninguna responsabilidad por daños directos, indirectos, penales o de otro tipo resultantes de, o relacionados, con errores de juicio o de práctica profesional en el uso de productos de Cendres+Métaux SA.

El profesional está obligado a estudiar de manera regular los nuevos desarrollos de los productos mencionados en la lista de productos de la sección 29 y sus aplicaciones.

Debe tenerse en cuenta que las descripciones contenidas en este documento no son suficientes para la aplicación inmediata de los productos de Cendres+Métaux SA. Se requieren siempre conocimientos a nivel profesional en odontología y tecnología dental, así como recibir instrucciones sobre el uso de los productos mencionados en la lista de productos de la sección 29 por parte de un profesional experimentado.

En caso de incoherencias en las traducciones, prevalece la versión en inglés.

29 Lista de productos

Todos los productos Soprano® poseen el UDI-DI básico: 764016651000038E8 y todos los kits Livento® y Soprano® el número 764016651000039EA.



El n.º de cat. y el código UDI-DI de los productos individuales se corresponden con el artículo de reposición.

N.º Cat.	Denominación del producto	Material	Para un solo uso	Identificación	UDI-DI
08055072	Soprano® 10 Livento® press Intro Kit A2			CE 0483	07640173094043
	Livento® press LT A1	3 Uds.			
	Livento® press MT A2	3 Uds.			
	Soprano® 10 Margin A2	5 g			
	Soprano® 10 Opaque Dentine A2	5 g			
	Soprano® 10 Dentine A2	5 g			
	Soprano® 10 Mamelon cream	5 g			
	Soprano® 10 Enamel E2	5 g			
	Soprano® 10 Enamel Effect light-blue	5 g			
	Soprano® 10 Opal Effect	5 g			
	Soprano® Flu-Shade A	5 g			
	Soprano® Flu-Stain dark-blue	5 g			
	Soprano® Flu-Stain brown	5 g			
	Soprano® Glaze Paste	5 g			
	Soprano® Glaze Fluid	25 ml			
	Soprano® Modeling Liquid	25 ml			
	Livento® invest Powder	5 x 100 g			
	Livento® invest Liquid	250 ml			
	Livento® press Disposable Pressplunger 13mm	5 Uds.			
08055327	Soprano® Livento® IntroKit A2 Press&Glaze			CE 0483	07640173094180
08055073	Livento® press Soprano® 10 Shade A-B Kit			CE 0483	07640173094203
08055142	Livento® press LT A0	3 Uds.	5 Uds.	CE 0483	07640173094210
08055137	Livento® press LT A1	3 Uds.	5 Uds.	CE 0483	07640173094050
08055143	Livento® press LT A2	3 Uds.	5 Uds.	CE 0483	07640173094197
08055144	Livento® press LT A3	3 Uds.	5 Uds.	CE 0483	07640173094227
08055145	Livento® press LT A3.5	3 Uds.	5 Uds.	CE 0483	07640173094234
08055146	Livento® press LT A4	3 Uds.	5 Uds.	CE 0483	07640173094241
08055147	Livento® press LT B1	3 Uds.	5 Uds.	CE 0483	07640173094258
08055148	Livento® press LT B2	3 Uds.	5 Uds.	CE 0483	07640173094265
08055149	Livento® press LT B3	3 Uds.	5 Uds.	CE 0483	07640173094272
08055150	Livento® press LT B4	3 Uds.	5 Uds.	CE 0483	07640173094289
08055158	Livento® press MT A0	3 Uds.	5 Uds.	CE 0483	07640173093763
08055159	Livento® press MT A1	3 Uds.	5 Uds.	CE 0483	07640173094296
08055160	Livento® press MT A2	3 Uds.	5 Uds.	CE 0483	07640173094067
08055161	Livento® press MT A3	3 Uds.	5 Uds.	CE 0483	07640173094302
08055162	Livento® press MT B1	3 Uds.	5 Uds.	CE 0483	07640173094319
08055163	Livento® press MT B2	3 Uds.	5 Uds.	CE 0483	07640173094326
08055141	Livento® press HO 1	3 Uds.	5 Uds.	CE 0483	07640173094340
08055169	Livento® press Bleach 1 MT	3 Uds.	3 Uds.	CE 0483	07640173094357
08055185	Soprano® 10 Frame Modifier A	5 g	5 g	CE 0483	07640173093770
08055186	Soprano® 10 Frame Modifier B	5 g	5 g	CE 0483	07640173094364
08055187	Soprano® 10 Margin A0	5 g	5 g	CE 0483	07640173094371
08055173	Soprano® 10 Margin A2	5 g	5 g	CE 0483	07640173094074
08055188	Soprano® 10 Margin A4	5 g	5 g	CE 0483	07640173094388
08055189	Soprano® 10 Margin B2	5 g	5 g	CE 0483	07640173094395
08055190	Soprano® 10 Margin C2	5 g	5 g	CE 0483	07640173094401
08055191	Soprano® 10 Opaque Dentine A0	15 g	15 g	CE 0483	07640173094418
08055192	Soprano® 10 Opaque Dentine A1	15 g	15 g	CE 0483	07640173094425
08055176	Soprano® 10 Opaque Dentine A2	15 g	15 g	CE 0483	07640173094081
08055193	Soprano® 10 Opaque Dentine A3	15 g	15 g	CE 0483	07640173094432
08055194	Soprano® 10 Opaque Dentine A3.5	15 g	15 g	CE 0483	07640173094449
08055195	Soprano® 10 Opaque Dentine A4	15 g	15 g	CE 0483	07640173094456
08055196	Soprano® 10 Opaque Dentine B0	15 g	15 g	CE 0483	07640173094463
08055197	Soprano® 10 Opaque Dentine B1	15 g	15 g	CE 0483	07640173094470
08055198	Soprano® 10 Opaque Dentine B2	15 g	15 g	CE 0483	07640173094487
08055199	Soprano® 10 Opaque Dentine B3	15 g	15 g	CE 0483	07640173094494
08055200	Soprano® 10 Opaque Dentine B4	15 g	15 g	CE 0483	07640173094500
08055201	Soprano® 10 Opaque Dentine orange	15 g	15 g	CE 0483	07640173094517
08055202	Soprano® 10 Opaque Dentine brown	15 g	15 g	CE 0483	07640173094524
08055203	Soprano® 10 Opaque Dentine yellow	15 g	15 g	CE 0483	07640173094531
08055204	Soprano® 10 Dentine A0	15 g	15 g	CE 0483	07640173094548
08057760	Soprano® 10 Dentine A0		25 g	CE 0483	07640173096320
08055205	Soprano® 10 Dentine A1	15 g	15 g	CE 0483	07640173094555
08057763	Soprano® 10 Dentine A1		25 g	CE 0483	07640173096337
08055177	Soprano® 10 Dentine A2	15 g	15 g	CE 0483	07640173094098
08057764	Soprano® 10 Dentine A2		25 g	CE 0483	07640173096344
08055206	Soprano® 10 Dentine A3	15 g	15 g	CE 0483	07640173094562
08055207	Soprano® 10 Dentine A3.5	15 g	15 g	CE 0483	07640173094579
08055208	Soprano® 10 Dentine A4	15 g	15 g	CE 0483	07640173094586
08055209	Soprano® 10 Dentine B0	15 g	15 g	CE 0483	07640173094593

N.º Cat.	Denominación del producto	Material	Para un solo uso	Identificación	UDI-DI
08057765	Soprano® 10 Dentine B0		25 g	CE 0483	07640173096351
08055210	Soprano® 10 Dentine B1	15 g	15 g	CE 0483	07640173094609
08057768	Soprano® 10 Dentine B1		25 g	CE 0483	07640173096368
08055211	Soprano® 10 Dentine B2	15 g	15 g	CE 0483	07640173094616
08055212	Soprano® 10 Dentine B3	15 g	15 g	CE 0483	07640173094623
08055213	Soprano® 10 Dentine B4	15 g	15 g	CE 0483	07640173094630
08055214	Soprano® 10 Enamel E1	25 g	25 g	CE 0483	07640173094647
08057769	Soprano® 10 Enamel E1		40 g	CE 0483	07640173096375
08057770	Soprano® 10 Enamel E1		100 g	CE 0483	07640173096382
08055215	Soprano® 10 Enamel E2	25 g	25 g	CE 0483	07640173094111
08057771	Soprano® 10 Enamel E2		40 g	CE 0483	07640173096399
08057772	Soprano® 10 Enamel E2		100 g	CE 0483	07640173096405
08055216	Soprano® 10 Enamel E3	25 g	25 g	CE 0483	07640173094654
08055217	Soprano® 10 Enamel E4	25 g	25 g	CE 0483	07640173094661
08055218	Soprano® 10 Enamel Clear	25 g	25 g	CE 0483	07640173094678
08055180	Soprano® 10 Opal Effect	15 g	15 g	CE 0483	07640173094135
08055219	Soprano® 10 Opal Intensive 2	15 g	15 g	CE 0483	07640173094685
08055220	Soprano® 10 Opal Intensive 4	15 g	15 g	CE 0483	07640173094692
08055221	Soprano® 10 Opal Clear	15 g	15 g	CE 0483	07640173094715
08055222	Soprano® 10 Enamel Effect clear-white	15 g	15 g	CE 0483	07640173094722
08055223	Soprano® 10 Enamel Effect sun	15 g	15 g	CE 0483	07640173094739
08055224	Soprano® 10 Enamel Effect apricot	15 g	15 g	CE 0483	07640173094746
08055225	Soprano® 10 Enamel Effect amber	15 g	15 g	CE 0483	07640173094753
08055226	Soprano® 10 Enamel Effect gray	15 g	15 g	CE 0483	07640173094760
08055179	Soprano® 10 Enamel Effect light-blue	15 g	15 g	CE 0483	07640173094128
08055227	Soprano® 10 Enamel Enhancer orange	15 g	15 g	CE 0483	07640173094777
08055228	Soprano® 10 Mamelon mango	15 g	15 g	CE 0483	07640173094784
08055178	Soprano® 10 Mamelon cream	15 g	15 g	CE 0483	07640173094104
08055229	Soprano® 10 Repair	15 g	15 g	CE 0483	07640173094708
08055284	Soprano® Frame Liquid	25 ml	25 ml	NO MED	N.P.
08055277	Soprano® Modeling Liquid	100 ml	100 ml	NO MED	N.P.
08055283	Soprano® Glaze Fluid	25 ml	25 ml	NO MED	N.P.
08055074	Livento® press Soprano® 10 Shade C-D Kit			CE 0483	07640173094791
08055151	Livento® press LT C1	3 Uds.	3 Uds.	CE 0483	07640173094807
08055152	Livento® press LT C2	3 Uds.	3 Uds.	CE 0483	07640173094814
08055153	Livento® press LT C3	3 Uds.	3 Uds.	CE 0483	07640173094821
08055154	Livento® press LT C4	3 Uds.	3 Uds.	CE 0483	07640173094838
08055155	Livento® press LT D2	3 Uds.	3 Uds.	CE 0483	07640173094845
08055156	Livento® press LT D3	3 Uds.	3 Uds.	CE 0483	07640173094852
08055157	Livento® press LT D4	3 Uds.	3 Uds.	CE 0483	07640173094869
08055164	Livento® press MT C1	3 Uds.	3 Uds.	CE 0483	07640173094333
08055165	Livento® press MT C2	3 Uds.	3 Uds.	CE 0483	07640173094876
08055166	Livento® press MT D2	3 Uds.	3 Uds.	CE 0483	07640173094883
08055326	Soprano® 10 Frame Modifier C	5 g	5 g	CE 0483	07640173094890
08055230	Soprano® 10 Frame Modifier D	5 g	5 g	CE 0483	07640173094906
08055231	Soprano® 10 Opaque Dentine C1	15 g	15 g	CE 0483	07640173094913
08055232	Soprano® 10 Opaque Dentine C2	15 g	15 g	CE 0483	07640173094920
08055233	Soprano® 10 Opaque Dentine C3	15 g	15 g	CE 0483	07640173094937
08055234	Soprano® 10 Opaque Dentine C4	15 g	15 g	CE 0483	07640173094944
08055235	Soprano® 10 Opaque Dentine D2	15 g	15 g	CE 0483	07640173094951
08055236	Soprano® 10 Opaque Dentine D3	15 g	15 g	CE 0483	07640173094968
08055237	Soprano® 10 Opaque Dentine D4	15 g	15 g	CE 0483	07640173095774
08055238	Soprano® 10 Dentine C1	15 g	15 g	CE 0483	07640173094975
08055239	Soprano® 10 Dentine C2	15 g	15 g	CE 0483	07640173094982
08055240	Soprano® 10 Dentine C3	15 g	15 g	CE 0483	07640173094999
08055241	Soprano® 10 Dentine C4	15 g	15 g	CE 0483	07640173095002
08055242	Soprano® 10 Dentine D2	15 g	15 g	CE 0483	07640173095019
08055243	Soprano® 10 Dentine D3	15 g	15 g	CE 0483	07640173095026
08055244	Soprano® 10 Dentine D4	15 g	15 g	CE 0483	07640173095033
Soprano® 10 Gingiva					
08057773	Soprano® 10 Frame Modifier pink	5 g	5 g	CE 0483	07640173096412
08058200	Soprano® 10 Gingiva light	5 g	5 g	CE 0483	07640239930032
08055260	Soprano® 10 Gingiva dark	5 g	5 g	CE 0483	07640173095217
08058201	Soprano® 10 Gingiva orange	5 g	5 g	CE 0483	07640239930049
08055261	Soprano® 10 Gingiva violet	5 g	5 g	CE 0483	07640173095224
08055077	Livento® press Soprano® 10 Advanced Kit			CE 0483	07640173095255
08055138	Livento® press ET 1	3 Uds.	5 Uds.	CE 0483	07640173095262
08055139	Livento® press ET 2	3 Uds.	5 Uds.	CE 0483	07640173095279
08055140	Livento® press ET 3	3 Uds.	5 Uds.	CE 0483	07640173095286
08055167	Livento® press Opal 1	3 Uds.	3 Uds.	CE 0483	07640173095293
08055168	Livento® press Opal 2	3 Uds.	3 Uds.	CE 0483	07640173095309
08055268	Soprano® 10 Enamel E0	5 g	5 g	CE 0483	07640173095316
08055269	Soprano® 10 Opal Intensive 1	5 g	5 g	CE 0483	07640173095323
08055270	Soprano® 10 Opal Intensive 3	5 g	5 g	CE 0483	07640173095330
08055271	Soprano® 10 Enamel Effect Enh. amber	5 g	5 g	CE 0483	07640173095347
08055272	Soprano® 10 Enamel Effect Enh. dark-gray	5 g	5 g	CE 0483	07640173095354

N.º Cat.	Denominación del producto	Material	Para un solo uso	Identificación	UDI-DI
08055273	Soprano® 10 Enamel Effect Enh. pink	5 g	5 g	CE 0483	07640173095361
08055274	Soprano® 10 Enamel Effect Enh. blue	5 g	5 g	CE 0483	07640173095378
08055275	Soprano® 10 Cuspid	5 g	5 g	CE 0483	07640173095385
08055276	Soprano® 10 Fossa	5 g	5 g	CE 0483	07640173095392
08056952	Livento® Soprano® 10 Bleaching Extended Kit			CE 0483	07640173095484
08056950	Livento® press Bleach ET	3 Uds.	5 Uds.	CE 0483	07640173095491
08056942	Livento® press Bleach 1 MT	3 Uds.	5 Uds.	CE 0483	07640173095507
08056943	Livento® press Bleach 2 MT	3 Uds.	5 Uds.	CE 0483	07640173095514
08056944	Livento® press Bleach 3 MT	3 Uds.	5 Uds.	CE 0483	07640173095521
08056945	Livento® press Bleach 4 MT	3 Uds.	5 Uds.	CE 0483	07640173095538
08056946	Livento® press Bleach 1 LT	3 Uds.	5 Uds.	CE 0483	07640173095545
08056947	Livento® press Bleach 2 LT	3 Uds.	5 Uds.	CE 0483	07640173095552
08056948	Livento® press Bleach 3 LT	3 Uds.	5 Uds.	CE 0483	07640173095569
08056949	Livento® press Bleach 4 LT	3 Uds.	5 Uds.	CE 0483	07640173095576
08056954	Livento® press Bleach MO 0	3 Uds.	5 Uds.	CE 0483	07640173095583
08056955	Livento® press Bleach MO 1	3 Uds.	5 Uds.	CE 0483	07640173095590
08056951	Livento® press Bleach HO 0	3 Uds.	5 Uds.	CE 0483	07640173095606
08056953	Soprano® 10 Bleach Opaque Dentine	15 g	15 g	CE 0483	07640173095613
08056956	Soprano® 10 Bleach Dentine 1	25 g	25 g	CE 0483	07640173095620
08057774	Soprano® 10 Bleach Dentine 1		40 g	CE 0483	07640173096429
08057775	Soprano® 10 Bleach Dentine 1		100 g	CE 0483	07640173096436
08056957	Soprano® 10 Bleach Dentine 2	25 g	25 g	CE 0483	07640173095637
08057776	Soprano® 10 Bleach Dentine 2		40 g	CE 0483	07640173096443
08057777	Soprano® 10 Bleach Dentine 2		100 g	CE 0483	07640173096450
08056958	Soprano® 10 Bleach Dentine 3	25 g	25 g	CE 0483	07640173095644
08057766	Soprano® 10 Bleach Dentine 3		40 g	CE 0483	07640173096467
08057767	Soprano® 10 Bleach Dentine 3		100 g	CE 0483	07640173096474
08056959	Soprano® 10 Bleach Dentine 4	25 g	25 g	CE 0483	07640173095651
08057761	Soprano® 10 Bleach Dentine 4		40 g	CE 0483	07640173096481
08057762	Soprano® 10 Bleach Dentine 4		100 g	CE 0483	07640173096498
08056960	Soprano® 10 Cuspid	15 g	15 g	CE 0483	07640173095668
08056961	Soprano® 10 Bleach Enamel 1	25 g	25 g	CE 0483	07640173095675
08057778	Soprano® 10 Bleach Enamel 1		40 g	CE 0483	07640173096504
08057779	Soprano® 10 Bleach Enamel 1		100 g	CE 0483	07640173096511
08056962	Soprano® 10 Bleach Enamel 2	25 g	25 g	CE 0483	07640173095682
08057780	Soprano® 10 Bleach Enamel 2		40 g	CE 0483	07640173096528
08057781	Soprano® 10 Bleach Enamel 2		100 g	CE 0483	07640173096535
08056963	Soprano® 10 Enamel EO	25 g	25 g	CE 0483	07640173095699
08057782	Soprano® 10 Enamel EO		40 g	CE 0483	07640173096542
08057783	Soprano® 10 Enamel EO		100 g	CE 0483	07640173096559
08055214	Soprano® 10 Enamel E1	25 g	25 g	CE 0483	07640173094647
08055218	Soprano® 10 Enamel Clear	25 g	25 g	CE 0483	07640173094678
08056964	Soprano® 10 Bleach Transpa-white	15 g	15 g	CE 0483	07640173095705
08055179	Soprano® 10 Enamel Effect light-blue	15 g	15 g	CE 0483	07640173094128
08055219	Soprano® 10 Opal Intensive 2	15 g	15 g	CE 0483	07640173094685
08055178	Soprano® 10 Mamelon cream	15 g	15 g	CE 0483	07640173094104
08055277	Soprano® Modeling Liquid	100 ml	100 ml	NO MED	N.P.
08055283	Soprano® Glaze Fluid	25 ml	25 ml	NO MED	N.P.
08055184	Soprano® Glaze Paste	5 g	5 g	CE 0483	07640173094173
08058240	Soprano® PASTE Stain & Glaze Universal Kit			CE 0483	07640239930094
08055181	Soprano® Flu-Shade A	5 g	5 g	CE 0483	07640173094142
08055245	Soprano® Flu-Shade B	5 g	5 g	CE 0483	07640173095057
08055246	Soprano® Flu-Shade C	5 g	5 g	CE 0483	07640173095064
08055247	Soprano® Flu-Shade D	5 g	5 g	CE 0483	07640173095071
08055248	Soprano® Flu-Stain white	5 g	5 g	CE 0483	07640173095088
08058241	Soprano® Flu-Stain snow	5 g	5 g	CE 0483	07640239930100
08058242	Soprano® Flu-Stain cotton	5 g	5 g	CE 0483	07640239930117
08058243	Soprano® Flu-Stain cream	5 g	5 g	CE 0483	07640239930124
08055249	Soprano® Flu-Stain yellow	5 g	5 g	CE 0483	07640173095095
08058244	Soprano® Flu-Stain mango	5 g	5 g	CE 0483	07640239930131
08055250	Soprano® Flu-Stain orange	5 g	5 g	CE 0483	07640173095101
08055251	Soprano® Flu-Stain intense-orange	5 g	5 g	CE 0483	07640173095118
08058245	Soprano® Flu-Stain champagne	5 g	5 g	CE 0483	07640239930148
08058246	Soprano® Flu-Stain olive	5 g	5 g	CE 0483	07640239930155
08055255	Soprano® Stain pink	5 g	5 g	CE 0483	07640173095156
08058247	Soprano® Flu-Stain shadow	5 g	5 g	CE 0483	07640239930162
08055252	Soprano® Flu-Stain navy-blue	5 g	5 g	CE 0483	07640173095125
08055182	Soprano® Flu-Stain dark-blue	5 g	5 g	CE 0483	07640173094159
08055183	Soprano® Flu-Stain brown	5 g	5 g	CE 0483	07640173094166
08058248	Soprano® Flu-Stain red-brown	5 g	5 g	CE 0483	07640239930179
08055254	Soprano® Flu-Stain gray	5 g	5 g	CE 0483	07640173095149
08055253	Soprano® Flu-Stain black	5 g	5 g	CE 0483	07640173095132
08055184	Soprano® Glaze Paste	5 g	5 g	CE 0483	07640173094173
08055283	Soprano® Glaze Fluid	25 ml	25 ml	NO MED	N.P.

N.º Cat.	Denominación del producto	Material	Para un solo uso	Identificación	UDI-DI
08057745	Soprano® POWDER Stain & Glaze Universal Kit			CE 0483	07640173098911
08057511	Soprano® POWDER Flu-Shade A	2 g	2 g	CE 0483	07640173096672
08057746	Soprano® POWDER Flu-Shade B	2 g	2 g	CE 0483	07640173098928
08057747	Soprano® POWDER Flu-Shade C	2 g	2 g	CE 0483	07640173098935
08057748	Soprano® POWDER Flu-Shade D	2 g	2 g	CE 0483	07640173098942
08057749	Soprano® POWDER Flu-Stain white	2 g	2 g	CE 0483	07640173098959
08057750	Soprano® POWDER Flu-Stain yellow	2 g	2 g	CE 0483	07640173098966
08057751	Soprano® POWDER Flu-Stain orange	2 g	2 g	CE 0483	07640173098973
08057752	Soprano® POWDER Flu-Stain intense-orange	2 g	2 g	CE 0483	07640173098980
08057513	Soprano® POWDER Flu-Stain dark-blue	2 g	2 g	CE 0483	07640173096696
08057753	Soprano® POWDER Flu-Stain navy-blue	2 g	2 g	CE 0483	07640173098997
08057512	Soprano® POWDER Flu-Stain brown	2 g	2 g	CE 0483	07640173096689
08057754	Soprano® POWDER Flu-Stain black	2 g	2 g	CE 0483	07640173099000
08057755	Soprano® POWDER Flu-Stain gray	2 g	2 g	CE 0483	07640173099017
08057756	Soprano® POWDER Stain pinkSoprano® POWDER Stain pink	2 g	2 g	CE 0483	07640173099024
08057667	Soprano® POWDER Glaze	7 g	7 g	CE 0483	07640173096702
08055283	Soprano® Glaze Fluid	25 ml	25 ml	NO MED	N.P.

30 Etiquetado del embalaje/símbolos



Fecha de fabricación



Fabricante



Número de catálogo



Número de lote



Cantidad

www.cmsa.ch/docs

Observe las instrucciones de uso, disponibles en formato electrónico en la dirección indicada.

Rx only

Atención: de acuerdo con la legislación federal de los EE. UU. este producto solo podrá ser vendido por un médico o por orden del mismo.



Los productos de Cendres+Métaux que poseen el marcado CE cumplen los requisitos europeos correspondientes.



No reutilizar



No estéril



Mantener alejado de la luz solar



Atención, ver instrucciones de uso



Identificación inequívoca de productos



Representante autorizado en la Comunidad Europea



Importador



Producto sanitario

