

esthetic.line

## **Livento<sup>®</sup> press et Soprano<sup>®</sup> 10**

<b>DE</b>	<b>Gebrauchsanweisung</b>	Deutsch	1
<b>FR</b>	<b>Mode d'emploi</b>	Français	25
<b>EN</b>	<b>Instructions for Use</b>	English	49
<b>ES</b>	<b>Instrucciones de uso</b>	Español	73
<b>RO</b>	<b>Instrucțiuni de utilizare</b>	Română	97
<b>PL</b>	<b>Instrukcja użycia</b>	Polski	121
<b>УКР</b>	<b>Інструкція для застосування</b>	Українська	145
<b>ZH</b>	<b>使用說明書</b>	繁體中文	169
<b>KO</b>	<b>사용 설명서</b>	국어	191
<b>TK</b>	<b>Kullanım Kılavuzu</b>	Türkçe	214
<b>AR</b>	<b>دليل الاستخدام</b>	العربية	238

# Mode d'emploi Livento® press et Soprano® 10

## 1 Domaine d'application du mode d'emploi

Ce mode d'emploi s'applique aux produits énumérés au paragraphe 29. La publication du présent mode d'emploi annule et remplace les versions précédentes. Le fabricant décline toute responsabilité en cas de dommages résultant du non-respect du présent mode d'emploi.

## 2 Nom commercial

Voir paragraphe 29.

## 3 Utilisation conforme

Les produits sont destinés à être utilisés dans le cadre de restaurations prothétiques ou dans l'accompagnement de procédures au sein de la clinique dentaire ou du laboratoire.

## 4 Bénéfice clinique escompté

Restauration de la fonction masticatoire et amélioration de l'esthétique.

Le résumé des caractéristiques de sécurité et des performances cliniques (RCSPC) pour les produits implantables dans ce mode d'emploi est disponible sur notre site Web et accessible à l'adresse suivante : [www.cmsa.ch/docs](http://www.cmsa.ch/docs).

## 5 Description du produit

Livento® press sont des lingotins de vitrocéramique à base de disilicate de lithium pour la technique de pressée.

Un lingotin pèse environ 3 g et correspond à un max. de 0,9 g de cire. Diamètre : 13 mm Les couleurs des lingotins de pressée reposent sur la gamme de couleurs A, B, C et D du nuancier<sup>1</sup> VITA Classic.

<sup>1</sup> VITA est une marque déposée de la société VITA Zahnfabrik H. Rauter GmbH & Co. KG, Bad Säckingen, Allemagne.

### Le concept de lingotin de Livento® press

Trans-lucidité	Description Caractérisation	Mise en œuvre		Indications											
		Maquillage	Cut-back	Stratification	Facette dentaire (veneers)	Facette dentaire occlusale	Facette dentaire fine (0,3 mm)	Inlay	Onlay	Couronne partielle	Couronne antérieure	Couronne postérieure	Ponts (max. de 3 éléments), zone prémolaire	Couronne à pilier hybride	
Bleach	Transparence moyenne et faible chacune dans quatre teintes Bleach. Bleach 1 avec la plus haute luminosité, Bleach 4 avec le chrome le plus intense	■	■	■	■	■	■	■	■	■	■	■	■	■	-
ET	Est le plus proche de la transparence naturelle de l'émail. Convient tout particulièrement aux facettes additionnelles.	■	■	-	■	■	■	■	■	■	-	-	-	-	-
MT	Transparence moyenne prononcée. Est le plus proche de la dentine naturelle.	■	■	■	■	■	■	■	■	■	■	■	■	■	■
LT	Faible transparence pour une luminosité élevée et un degré d'opacité moyen. Convient particulièrement à partir d'une épaisseur de 0,7 mm.	■ <sup>2</sup>	■	■	-	-	-	-	-	■	■	■	■	■	■
HO	Importante opacité. Fortement couvrant dès une fine épaisseur de couche. Convient tout particulièrement à titre de matériau pour armature.	-	■	■	-	-	-	-	-	-	■	■	■	■	■
Opal	Est le plus proche de la transparence naturelle de l'émail. Aux exceptionnelles propriétés opalescentes. Convient tout particulièrement à titre de facettes additionnelles.	■	■	-	■	■	■	■	■	■	-	-	-	-	-

■ Utilisation idéale

■ Utilisation possible

<sup>2</sup> Uniquement pour les dents postérieures à partir de la deuxième prémolaire

La céramique cosmétique Soprano® 10 est une vitrocéramique de silicate et convient idéalement aux recouvrements de vitrocéramique Livento® à base de disilicate de lithium et d'oxyde de zirconium. La gamme comprend une palette harmonieuse et claire de différentes masses céramiques comme Margin, Frame Modifier, Opal, Dentine, Opaque Dentine, des masses d'émail et des masses à effet. Les couleurs de la céramique reposent sur la gamme de couleurs A, B, C et D du nuancier VITA Classic.

**6 Indications**

- Facettes
- Inlays et onlays
- Couronnes partielles
- Couronnes antérieures et postérieures
- Couronne à pilier hybride
- Pont à 3 éléments dans la zone antérieure
- Pont à 3 éléments dans la zone prémolaire jusqu'à la deuxième prémolaire maximum sous forme de pilier terminal

**7 Contre-indications**

- Ponts en extension avec éléments d'extension
- Pont à 3 éléments dans la zone molaire
- Patients affichant une dentition résiduelle fortement réduite
- Non-dépassement des épaisseurs de liaison et minimales requises
- Combinaisons avec des matériaux hors du système de produit décrit Livento® press et Soprano® 10 et/ou avec des matériaux de fabricants tiers.
- Toutes les utilisations ne figurant pas dans les indications sont contre-indiquées de manière générale.
- Patientes et patients qui, pour des raisons de santé, ne peuvent se présenter régulièrement aux rendez-vous de contrôle nécessaires.
- Patiente et patients présentant un bruxisme ou d'autres habitudes parafunctionnelles.
- Patientes et patients allergiques à des matériaux utilisés dans le produit, voir paragraphe 19.
- Situation buccale de la patiente et du patient ne permettant pas une utilisation conforme des produits.

**8 Produits compatibles**

Pour la réalisation de la prothèse finale, différents éléments entrant dans l'équipement général de laboratoire sont nécessaires outre les produits indiqués ci-dessous au paragraphe 29. Ci-dessous une sélection des matériaux proposés dans la gamme de Cendres+Métaux SA.

08052138	Polyurock Kit	08055014	Livento® invest Poudre (50 x 100 g)
08052135	Polyurock Catalyst	083739	Livento® invest Liquide (1000 ml)
08052137	Polyurock Mixer	08052160	uniVest Plus Poudre (30 x 150 g)
08052149	ABF Wax Universal	08052161	uniVest Plus Liquide (1000 ml)
08052150	ABF Wax Creativ light	08052162	uniVest Rapid Poudre (30 x 150 g)
08052151	ABF Wax Creativ dark	08052163	uniVest Rapid Liquide (1000 ml)
08052154	ABF Wax Special	080181	Revêtement à braser CM (4kg)
08052148	ABF Wax Margin	080229	Pâte à braser CM
08052153	ABF Wax Position	08052307	Legabril Diamond (50 g)
08052152	ABF Wax Tecno		

**9 Qualification du spécialiste**

Le spécialiste est tenu de disposer de connaissances techniques en médecine et en prothétique dentaires. Le mode d'emploi actuel doit être disponible en permanence, et avoir été lu et compris dans son intégralité avant la première utilisation. La fabrication de prothèses et leur entretien ne doivent être réalisés que par du personnel qualifié.



Information importante pour le spécialiste



Symbole d'avertissement exigeant une prudence renforcée

**10 Ordonnance**

Les lois fédérales (USA) interdisent l'utilisation par ou la vente à des dentistes sans licence.

**11 Effets secondaires**

Ce produit ne saurait être utilisé auprès de patientes et patients allergiques ou chez lesquelles/lesquels on soupçonne une allergie à certains des matériaux utilisés dans le produit (voir paragraphe 19), une utilisation ne pouvant se faire qu'après consultation préalable d'un allergologue. Les instruments auxiliaires peuvent contenir du nickel. D'éventuels effets secondaires sont exclus en cas d'utilisation conforme.

**12 Mises en garde****Environnement de résonance magnétique (RM)**

L'innocuité et la compatibilité du produit dans un environnement exposé à une résonance magnétique (RM) n'ont pas été évaluées. Le réchauffement et la migration du produit dans un environnement exposé à une résonance magnétique (RM) n'ont pas été testés.

**13 Remarques générales**

S.O.

**14 Précautions d'emploi**

- Les composants du produit sont livrés non stériles. Pour plus d'informations, voir paragraphe 16 « Retraitement ».
- Utiliser exclusivement des pièces et outils d'origine pour ces travaux. Prière de s'adresser au représentant Cendres+Métaux SA compétent pour tout renseignement ou obtenir de plus amples informations.
- Avant chaque intervention, veiller à disposer de tous les composants nécessaires du produit en quantité suffisante.
- À des fins de sécurité, toujours porter des vêtements de protection. Nous recommandons le port de lunettes de protection et d'un masque à poussière ainsi que le recours à une installation d'extraction d'air tout particulièrement lors du meulage.
- Veiller à ce que les pièces ne soient pas aspirées.
- Le nettoyage mécanique avec une brosse à dents et du dentifrice par la patiente et le patient peut provoquer une usure prématurée.

**15 Usage unique**

Les produits destinés à un usage unique et portant la mention « single-use » sont soumis pendant leur utilisation à une certaine contrainte et une usure accrue pouvant aller jusqu'à la perte de leur fonctionnalité.

⚠ Une réutilisation des produits prévus pour un usage unique (single-use) n'a pas été évaluée. Elle peut compromettre leur sécurité, leur bon fonctionnement et leurs performances et augmenter le risque de transmission d'une infection.

**16 Retraitement**

📖 La prothèse ainsi que tous les composants du système doivent être nettoyés, désinfectés et, le cas échéant, stérilisés avant toute utilisation. Les matériaux à base d'alliages métalliques, les polymères de haute performance (Pekkton®) et les céramiques se prêtent à une stérilisation à la vapeur. À l'exception de Pekkton®, les composants en résine ne se prêtent pas à une stérilisation à la vapeur. Lors du choix de la procédure de désinfection et stérilisation, il est essentiel de suivre les directives nationales rendues publiques et le mode d'emploi « Retraitement Instruments chirurgicaux et prothétiques » ([www.cmsa.ch/docs](http://www.cmsa.ch/docs)).

**17 Domaine d'application**

La céramique de pressée Livento® press et la céramique cosmétique Soprano® 10 sont mises en œuvre au sein du laboratoire dentaire à l'aide d'instruments pour céramique dentaire, d'instruments de mise en œuvre, de plaques de mélange, de fours de cuisson et d'accessoires correspondants déjà bien connus et établis. Aucun nouvel accessoire spécifique n'est donc requis pour l'utilisation des produits.

**18 Procédure****18.1 Description des masses céramiques**

Caractéristiques	
Masse céramique	Description
Frame Modifier	Fortement fluorescent. Optimise l'adhérence de la céramique cosmétique sur l'oxyde de zirconium. ⚠ Utiliser un liquide spécial Frame Liquid (liquide rouge) ! Ne pas utiliser avec Livento® press.
Margin	Masse d'épaulement couleur dent pour recouvrements d'oxyde de zirconium. Opacité et fluorescence élevées pour un important effet de profondeur. ⚠ Utiliser la liquidité de modelage normale. Ne pas utiliser avec Livento® press.
Opaque Dentine	Le degré d'opacité s'élève à env. 90 %. Est fortement couvrant. Disponible dans la teinte dentaire correspondante.
Dentine	Le degré d'opacité s'élève à env. 70 %. Réfraction lumineuse naturelle. Masse de couleur distinctive rouge.
Enamel	Est très similaire à l'émail naturel, l'opacité atteint environ 50 %. Masse de couleur distinctive bleue.
Enamel Effect	N'est pas spécifique à une couleur définie et peut être utilisé pour toutes les teintes dentaires, en fonction des effets souhaités.
Enamel Effect Enhancer	Masse semi-transparente pour le mélange avec Enamel et Enamel Effect.
Opal	Opalescence naturelle à quatre niveaux et opacités.
Opal Effect	Opalescence naturelle, plus transparent que les masses Opal. La masse Clear constitue une particularité de la gamme.
Fossa, Cuspid	Accentuation de la structure de mamelons (blanchâtre) et de fissures (orange).
Mamelon	À mélanger avec toutes les masses céramiques. Caractérisation de la structure des mamelons dans la zone incisale.
Flu-Shade	Colorant fortement fluorescent conformément à la couleur de base à utiliser à titre de teinte d'armature ou de teinte de glaçage. Colorant universel pour toutes les céramiques. ⚠ Uniquement utilisable de manière superficielle pour les céramiques haute fusion. Bien mélanger la pâte de couleur avant son utilisation !
Flu-Stain	Colorant fortement fluorescent. Colorant universel pour toutes les céramiques. ⚠ Uniquement utilisable de manière superficielle pour les céramiques haute fusion. Bien mélanger la pâte de couleur avant son utilisation !

**18.2 Consignes de préparation**

- Principe : forme dentaire de taille anatomique réduite
- Préparation à épaulement avec bord intérieur arrondi ou préparation concave
- Prévenir de manière générale les angles et les coins lors de la préparation
- Retirer autant de substance dentaire que nécessaire jusqu'à respecter les épaisseurs de paroi minimales suivantes en fonction de l'indication ainsi que les épaisseurs de liaison et les largeurs maximales d'éléments de pont.

18.3 Épaisseurs de paroi minimum

Vue d'ensemble des épaisseurs de paroi minimales (en mm) et épaisseurs de liaison (en mm<sup>2</sup>)

Technique de mise en œuvre		Facette dentaire (veneer)	Inlay	Onlay	Couronne partielle	Couronne antérieure	Couronne postérieure	Pont antérieur (au max. de 3 éléments)	Pont postérieur (max. de 3 éléments), zone prémolaire
Maquillage	circulaire	0,3–0,6	1,0	1,5	1,5	1,2	1,5	1,2	1,5
	incisal/occlusal	0,4–0,7	1,0	1,5	0,8	1,5	1,5	1,5	1,5
Cut-back	circulaire	0,5	–	1,5	1,5	1,2	1,5	1,2	1,5
	labial/occlusal	0,4	–	0,8	0,8	0,4	0,8	0,8	0,8
Stratification	circulaire	–	–	–	–	0,6	0,8	0,8	0,8
	incisal/occlusal	–	–	–	–	0,6	0,8	0,8	0,8
	Principe	–	–	–	–	Basé sur la forme de la dent/de la cuspide			
Largeur maximale des éléments du pont								11	9
Épaisseurs de liaison								16	16

 L'épaisseur totale de la paroi doit être composée d'au moins 50 % de la céramique de pressée Livento® press à haute résistance !

18.4 Préparation du modèle

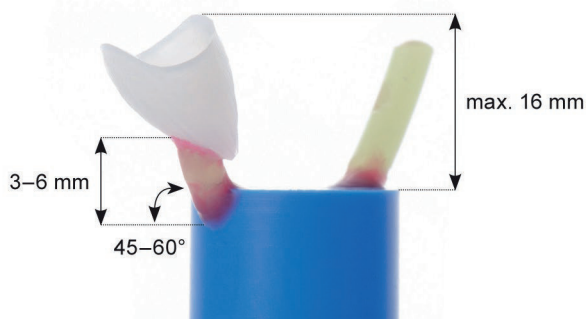
Le maître modèle est fabriqué comme d'habitude. Pour les modèles en plâtre, il s'avère pertinent de commencer par durcir la surface à l'aide d'un liquide de scellement, et ce, sans changement de volume. Le vernis espaceur est ensuite appliqué en plusieurs couches en fonction de la préparation. Appliquer le vernis espaceur en deux couches d'une épaisseur de 1 mm maximum à la limite de préparation pour les facettes, les couronnes partielles et les couronnes. Appliquer jusqu'à 1 mm maximum au-dessus du fond de la cavité sous forme de trois couches maximum pour les inlays et les onlays.

18.5 Modelage

Modeler la restauration en respectant les épaisseurs de paroi minimum avec une cire calcinable sans résidus en fonction de la technique de mise en œuvre souhaitée (stratification, cut-back ou maquillage). Il convient de tenir compte de la limite de préparation : ne pas modeler de manière excessive afin de prévenir toute finition chronophage après la pressée.

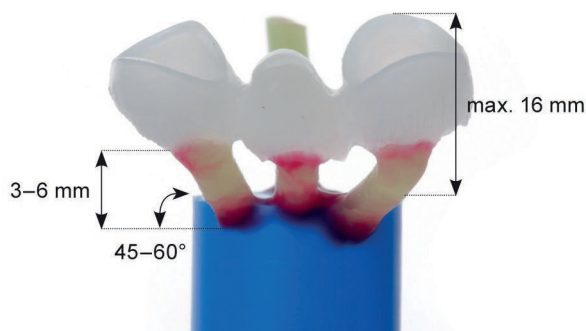
18.6 Mise en place des tiges de coulée

Couronne

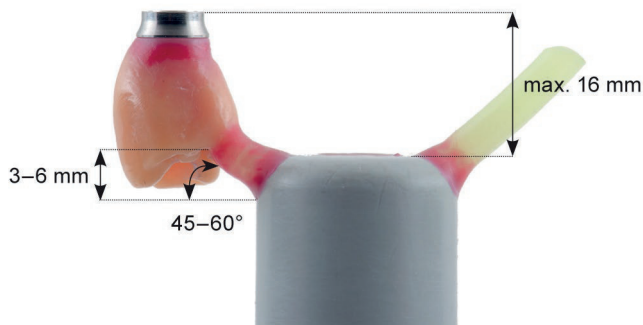


Conseil : en cas de mise en place des tiges de coulée pour une seule couronne, appliquer un canal de compensation de pression !

Pont



Conseil : en cas de mise en place des tiges de coulée pour un seul pont, appliquer un canal de compensation de pression !

**Couronne à pilier hybride**

Conseil : en cas de mise en place des tiges de coulée pour une seule couronne à pilier hybride, appliquer un canal de compensation de pression !



Procéder à la mise en revêtement sans pilier !

**18.7 Indications relatives à la mise en place des tiges de coulée**

Poinçon de pressée	Diamètre : 13 mm Livento®press (Cendres+Métaux SA) Poinçon de pressée à usage unique, réf. 08055017
Systèmes de moufle	Traitement possible avec tous les systèmes de moufle courants de 13 mm.
Taille du moufle	100 g, 200 g ou 300 g Recommandation : pressée dans un moufle de 200 g ou 300 g pour réduire le risque de fissures ou de fêlures dans la masse de revêtement. De plus, le maintien de la température est amélioré et l'ajustement est renforcé.
Diamètre du fil de cire	2,5–4 mm
Longueur du canal de pressée (fil de cire)	3–6 mm
Point d'insertion de la tige dans l'objet	Là où l'objet est le plus épais
Angle d'insertion dans l'objet	Axial dans le sens de la pressée
Angle d'insertion à la base du moufle	45–60°
Forme des points d'insertion	En forme de trompette, sans angle ni coin
Distance entre chacun des objets	Au moins 3 mm
Distance avec le bord du moufle	Au moins 10 mm
Longueur totale de l'objet en cire et canal de pressée	Maximum 16 mm
Positionnement de l'objet dans le cylindre	Les bords cervicaux du modelage sont généralement orientés vers le milieu.
Canal de compensation de pression	Recommandation : en cas de pressée d'objets individuels (couronne et pont !) à 180° dans le sens opposé à l'objet, dans la longueur de l'objet
Angle inséré sur la couronne à pilier hybride	Position du puits de vis parallèle au poinçon de pressée

**18.8 Mise en revêtement**

Il est possible de procéder à la mise en revêtement dans le cadre de la technique de pressée rapide comme de préchauffage conventionnel. Afin d'éviter la pressée avec trop peu de matériau, peser l'objet en cire et son canal de pressée. Cette procédure peut reposer sur la détermination de la différence entre la base de moufle non rempli et rempli ou la pesée des objets en cire avec fil de cire.

- Jusqu'à 0,9 g maximum de cire : un lingotin de pressée
- Jusqu'à 1,9 g maximum de cire : deux lingotins de pressée

**Masse de revêtement Livento® invest**

Fabricant : Cendres+Métaux SA, Suisse  
No de réf. 08055014 (boîte de 50 sachets de 100 g chacun)  
No de réf. 083739 (1 litre de concentré liquide)

**Description**

- Masse de revêtement spéciale pour céramiques de pressée à base de disilicate de lithium et autres céramiques de pressée.
- Il est aussi possible de fabriquer des moignons réfractaires.

Proportion de mélange : mélange de liquides 26 ml pour 100 g de poudre

**Mélanges de concentrés**

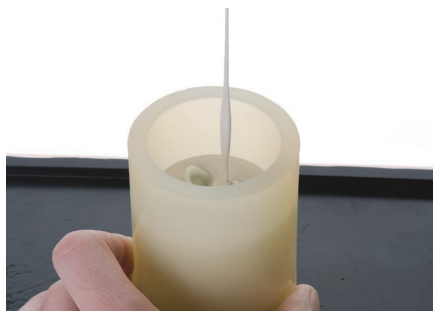
40 à 60 %	Liquide d'expansion pour inlays, onlays, en fonction de la préparation et de la taille
60 à 70 %	Liquide d'expansion pour couronnes unitaires
70 à 85 %	Liquide d'expansion pour bridges postérieurs et antérieurs
100 %	Liquide d'expansion pour moignons réfractaires



Plus la proportion de concentré est importante dans le liquide, plus la valeur d'expansion est élevée



Pour la bonne mise en oeuvre de la masse de revêtement et afin de garantir des temps de traitement corrects, respecter impérativement le mode d'emploi joint à la boîte !



Régler l'agitateur à la vitesse minimale. Appliquer la masse avec précaution mais rapidement jusqu'au bord de l'objet. Remplir maintenant l'objet avec précaution et sans former de bulles jusqu'à son recouvrement intégral.



Une fois l'objet recouvert, éteindre l'agitateur et remplir le moufle jusqu'au marquage avec la masse de revêtement restante. Expulser légèrement la paroi du cylindre de silicone, positionner le couvercle et tourner de 180° dans le sens des aiguilles d'une montre (élimination des bulles).

### 18.9 Préchauffage

Contrôler régulièrement la précision de la température du four.



Respecter à cet égard les consignes du fabricant.

Une fois la masse de revêtement durcie, préparer le moufle pour le préchauffage selon les consignes du fabricant.

1. Faire tourner doucement le cylindre et l'enlever.
2. Faire aussi tourner doucement la base du moufle et l'enlever.
3. Éliminer les excédents secs avec un couteau à plâtre ou une ponceuse à bande.
4. Prendre garde à ce que de la masse de revêtement ne tombe pas dans les canaux de pressée.



Le fond du moufle doit présenter un angle de 90° et pouvoir être posé à plat sur le support pour moufle dans le four. Les lingotins et le poinçon de pressée à usage unique ne doivent pas être préchauffés.

Position du moufle dans le four de préchauffage

- En présence d'un fond rainuré (four sans chauffage du fond !), il est possible de positionner le moufle directement avec l'ouverture vers le bas.
- Faire en sorte que la cire calcinée puisse s'écouler hors du moufle, par exemple en basculant le moufle en direction de la paroi arrière en cas de surface plane.
- En cas d'utilisation d'un four avec chauffage par le fond, s'assurer que le moufle se trouve à au moins 10 mm du fond.

### 18.10 Pressée



– Le four de pressée doit être suffisamment préchauffé avant la pressée afin d'éviter les défauts de pressée par refroidissement du moufle.

– Mettre des gants ignifugés pour se protéger de la chaleur.

– Des divergences des températures de pressée indiquées sont possibles avec des types de dispositif identiques en fonction de l'âge et de l'état du four de pressée. Recommandation : réaliser une pressée de test.

Dès que le four de pressée est prêt, retirer le moufle préchauffé du four de préchauffage et le positionner à proximité immédiate du four de pressée. Remplir immédiatement le moufle pendant l'ouverture du four. Le lingotin de pressée requis est tout d'abord positionné avant le poinçon de pressée.



– Insérer le lingotin de pressée dans le moufle avec le côté non imprimé en premier.

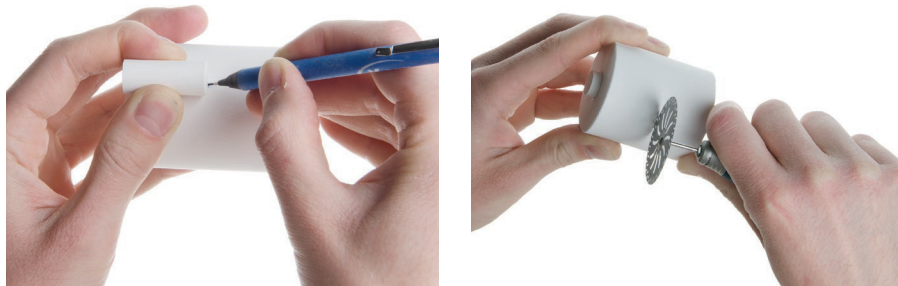
– Utiliser au maximum deux lingotins de pressée par canal de pressée.

– Lors de l'utilisation de poinçon de pressée en  $Al_2O_3$  réutilisables, une adaptation de la température de pressée peut être nécessaire.

Positionner immédiatement le moufle rempli à la verticale sur la table de cuisson du four et démarrer le programme conformément aux programmes de pressée indiqués ci-dessous. Une fois le programme de pressée achevé, retirer immédiatement le moufle hors du four au moyen d'une pince et le positionner sur la grille de refroidissement. Le refroidissement à température ambiante a lieu à un endroit protégé des courants d'air. Le refroidissement dure environ 60 minutes et ne doit pas être accéléré.

**Programmes de pressée (valeurs indicatives) avec Livento® press**

	Température de démarrage	Montée en température	Température finale	Temps de maintien	Temps de pressée	Début du vide	Pression
	°C	°C	°C	min	min	°C	
Dekema press-i-dent (100 g)	700	60	910	20	Automatique	700	Niveau 5
Dekema press-i-dent (200 g)	700	60	920	20	Automatique	700	Niveau 5
Ivoclar Programat (100 g)	700	55	910	15	Automatique	700	E 300
Ivoclar Programat (200 g)	700	60	912	25	Automatique	700	E 300
Zubler Vario Press (100 g)	700	60	900	18	3	700	basse
Zubler Vario Press (200 g)	700	60	915	20	3	700	basse
Dentsply Multimat NTxpress (100 g)	700	60	930	15	3	700	–
Dentsply Multimat NTxpress (200 g)	700	60	950	18	3	700	–

**18.11 Démoulage et nettoyage**

Marquer l'extrémité du piston de pressée. Éliminer les excès de masse de revêtement à l'aide d'un grand disque de séparation approprié. Le démoulage initial supplémentaire peut être réalisé par la pulvérisation de particules d'Al<sub>2</sub>O<sub>3</sub> affichant une granularité de 50 µm à 110 µm à une pression de 4 bars.

Il est aussi possible d'utiliser des dispositifs à jet d'eau comme Atlantis d'Effegi Brega pour un démoulage efficace et non nocif pour la santé.



Les couronnes pressées ne doivent pas être sablées !

Le démoulage fin consécutif est réalisé par la pulvérisation sur la masse de revêtement Livento® invest de perles de verre de 50 µm et à une pression de 2,5 à 3 bars. Les bords les plus fins ne sont pas endommagés en cas de respect du sens de sablage correct et de la distance appropriée par rapport au matériau projeté. En cas d'utilisation de Livento® invest, un retrait ultérieur de la couche de réaction à l'aide d'un liquide de mordançage aux ultrasons n'est plus requis. Cela permet des économies de temps.

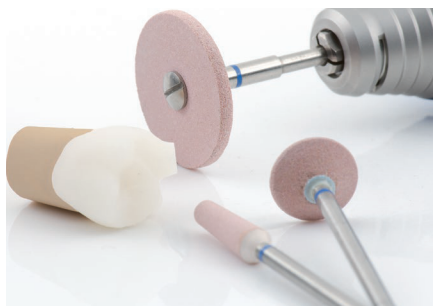
**18.12 Finition**

N'utiliser que des instruments de ponçage convenant aux vitrocéramiques pour la finition de Livento® press. Dans le cas contraire, des fêlures sur les bords ainsi qu'une surchauffe peuvent se produire.

- Restreindre les travaux de ponçage à un minimum absolu nécessaire et donc renoncer aux dimensions excessives lors du modelage de l'objet de pressée.
- Travailler à faible vitesse de rotation et à pression réduite.
- Il convient d'éviter toute surchauffe de la céramique dans tous les cas.
- Retravailler la tige du canal de pressée après la découpe.
- Pour les ponts, ne pas séparer ultérieurement les points de liaison afin de prévenir l'apparition de tout point de rupture programmée.
- Lors du nettoyage à la vapeur, éviter une surchauffe au niveau de point de contact entre le support de fixation en métal et la céramique.



Résultat d'une couronne après le nettoyage et ce sans aucun traitement avec moignon emboîté.





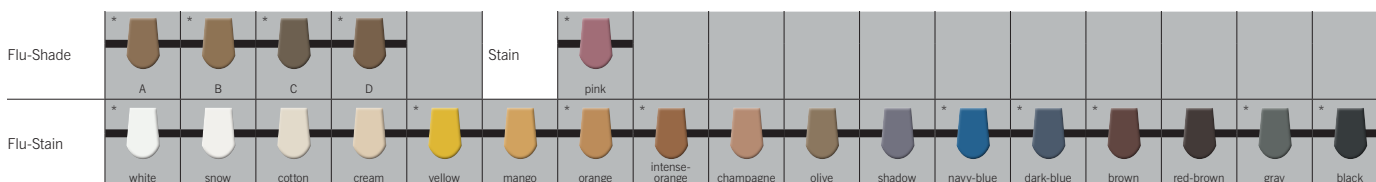
Séparation du cône avec un disque de séparation diamanté.

Le traitement de la couronne a lieu avec des instruments de ponçage adaptés à la vitrocéramique.

Sabler brièvement la restauration de pressée finie avant le maquillage ou l'application de la céramique cosmétique à l'Al<sub>2</sub>O<sub>3</sub> et à 1 bar de pression, puis bien la nettoyer au jet de vapeur.

### 18.13 Livento® press et maquillage

Nuancier Stain&Glaze



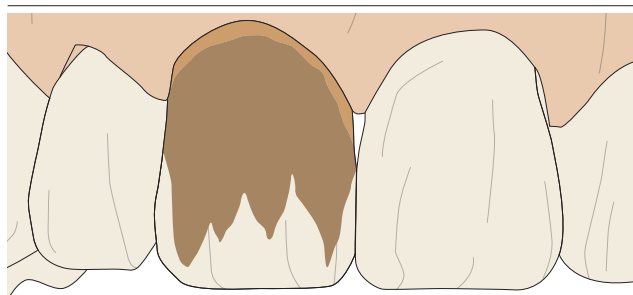
\* Disponibles sous forme de poudre.



Les pâtes de colorant se dissocient après une non-utilisation prolongée. Procéder impérativement à un mélange soigneux à l'aide de la spatule contenue dans le kit avant toute utilisation jusqu'à atteindre de nouveau une certaine homogénéité et faire disparaître les granules. La surface affiche alors un éclat soyeux homogène.

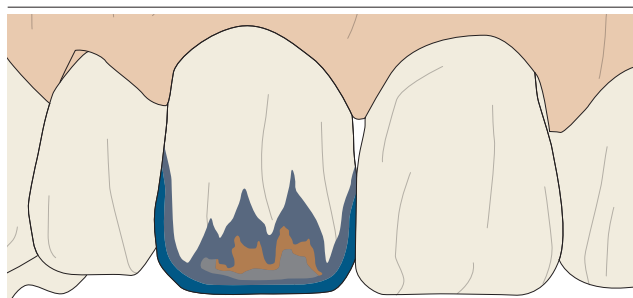
### 18.14 Instructions de base relatives au maquillage (selon Robert Arvai, Chur/Coire)

Procédure dans la zone antérieure



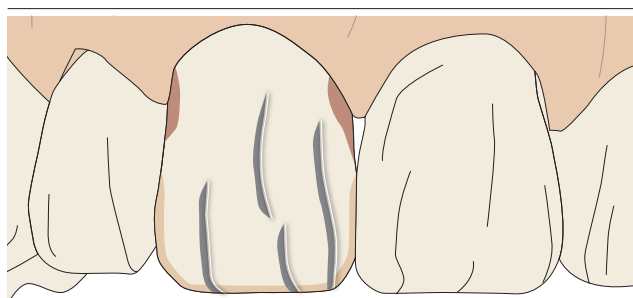
#### Étape 1

- Flu-Shade A, B, C ou D
- Flu-Stain orange ou intense-orange



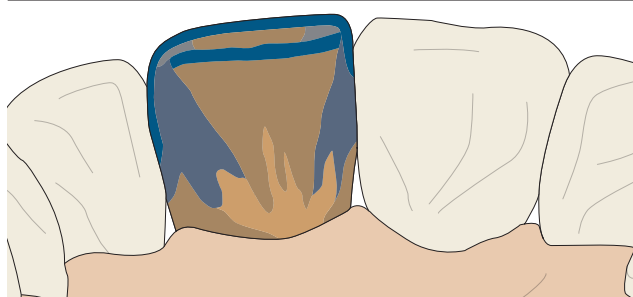
#### Étape 2

- Flu-Stain navy-blue
- Flu-Stain dark-blue
- Flu-Stain intense-orange
- Flu-Stain gray



#### Étape 3

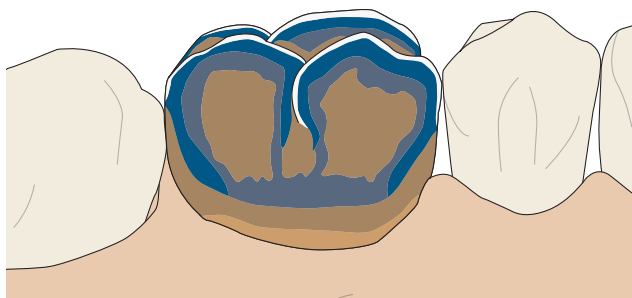
- Flu-Stain gray, sens du maquillage vers le côté distal
- Flu-Stain white et Flu-Stain orange à 50 % chacun
- Flu-Stain pink, en couche très fine
- Flu-Stain white pour fêlures d'émail



#### Étape 4

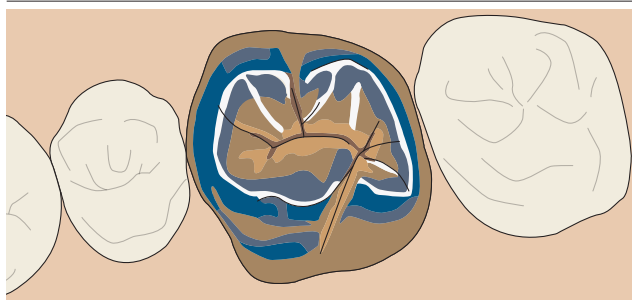
- Flu-Shade A, B, C ou D
- Flu-Stain navy-blue
- Flu-Stain dark-blue
- Flu-Stain gray
- Flu-Stain orange ou intense-orange

**Procédure dans la zone postérieure**



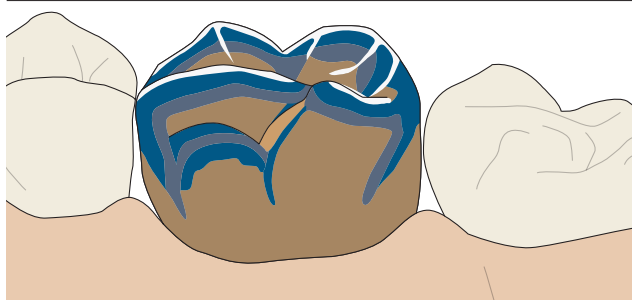
**Étape 1 (buccal)**

- Flu-Shade A, B, C ou D
- Flu-Stain orange ou intense-orange
- Flu-Stain navy-blue
- Flu-Stain dark-blue (gray pour A3.5 et A4)
- Flu-Stain white



**Étape 2 (occlusal)**

- Flu-Shade A, B, C ou D
- Flu-Stain orange ou intense-orange
- Flu-Stain navy-blue
- Flu-Stain dark-blue (gray pour A3.5 et A4)
- Flu-Stain white
- Flu-Stain brown



**Étape 3 (palatin)**

- Flu-Shade A, B, C ou D
- Flu-Stain orange ou intense-orange
- Flu-Stain navy-blue
- Flu-Stain dark-blue (gray pour A3.5 et A4)
- Flu-Stain white

**Conseils**

- Procéder à un sablage mat au moyen de particules de 50 µm d'Al<sub>2</sub>O<sub>3</sub> projetées à une pression de 1 bar maximum avant le maquillage de la couronne.
- Appliquer des couleurs (Shade et Stain) si possible sans ajout de liquide de glaçure. Cela permet ainsi de prévenir la formation de nuages ou le dégagement de la couleur vers le bord.
- Mélanger la masse de glaçure à un peu de liquide de glaçure.
- Procéder à une aspiration occlusale des excès de glaçure de fissures à l'aide d'une pointe en papier buvard pour les dents postérieures.
- Application des colorants du côté incisal vers le côté gingival par couches fines.

Tableau de cuisson								
	Préséchage	Temps de fermetures	Température de démarrage	1re cuisson	2e cuisson	Montée en température	Début du vide	Temps de maintien
	min	min	°C	°C	°C	K/min	°C	min
Colorant	3	4	450	750	750	45	sans	1
Glaçure	3	4	450	750	750	45	sans	1

La température de cuisson dépend du matériau d'armature et du degré de brillance souhaité. La température de cuisson peut augmenter jusqu'à 810 °C.

**18.15 Livento® press recouvert par Soprano® 10**

Bien agiter le tube avant chaque utilisation. Les présentes températures de cuisson représentent des valeurs indicatives et peuvent varier en fonction du type de four et de l'âge du dispositif. Recommandation : réaliser une cuisson de test.

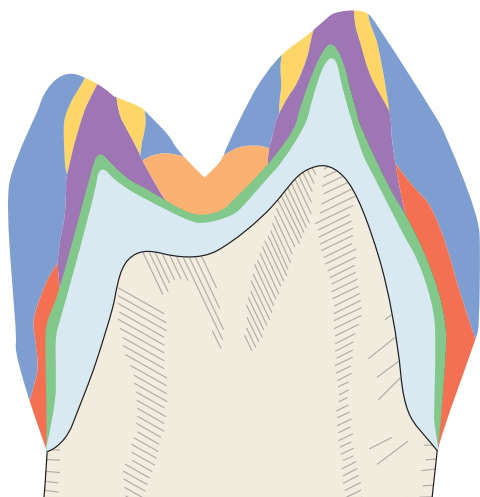
Les colorants peuvent aussi être appliqués sur l'armature en Livento® press avant la stratification. Éviter tout bord aigu en cas de cut-back.

Il est possible d'utiliser la masse céramique Repair (Enamel E2) pour les petites corrections de la reconstruction après la cuisson de glaçure. La température de cuisson s'élève à 720 °C.

**Tableau des combinaisons Enamel**

	A				B				C				D			
	A1	A2	A3	A3,5	A4	B1	B2	B3	B4	C1	C2	C3	C4	D2	D3	D4
Enamel	1	2	2	4	4	1	2	3	4	2	2	3	4	1	2	3

Modèle de couches à l'exemple d'une molaire



- Dentine
- Mélange Dentine-Enamel à 50 % chacun.
- Enamel Effect
- Enamel
- Mélange Dentine-Fossa à 50 % chacun.
- Armature en Livento® press
- Wash avec Stains + Dentine



Sabler l'armature de pont à l'aide de particules d'Al<sub>2</sub>O<sub>3</sub> de 50 µm et la nettoyer au jet de vapeur.



L'armature de pont personnalisée au moyen de colorants.



Saupoudrer directement la poudre de dentine sur le colorant encore humide de l'armature du pont. Éliminer tout excédent.



Armature de pont saupoudrée de poudre de dentine prête à la cuisson de caractérisation d'armature à 780 °C.



Application de l'Opaque Denture dans la zone cervicale et linguale.

Stratification de la Denture directement sur l'Opaque Denture.



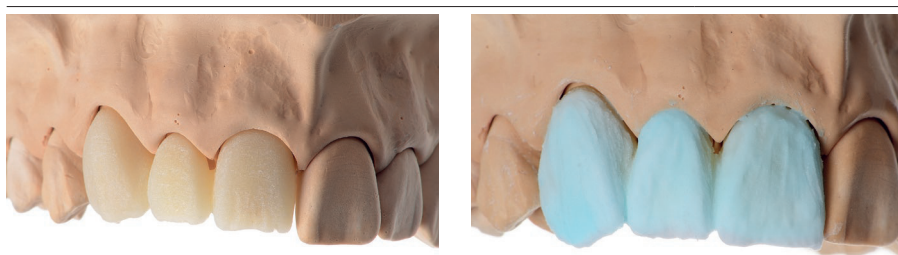
Application d'un mélange Denture-Enamel à 50 % chacun.



Modeler la forme anatomique en réduction à l'aide d'une stratification Enamel minimale supplémentaire et bien sceller la surface à l'aide d'une « Big Brush ». Procéder à une séparation interdentaire jusqu'à l'armature en cas de liaisons de pont. La restauration est maintenant prête pour la première cuisson de dentine qui est inférieure de 2 °C à la cuisson de caractérisation d'armature et a lieu à 778 °C.

Après la première cuisson de dentine sans aucun quelconque traitement. La coloration est maintenant achevée.





Réduire ensuite à la taille du corps de la dentine.



Achèvement de la forme anatomique au moyen de masses transparentes et incisales en procédant à un léger surprofilage. Cette procédure a lieu dans le cadre d'une stratification par alternance des différentes masses. La séparation interdentaire a lieu jusqu'à l'armature. Puis, la surface est scellée à l'aide d'une « Big Brush ». La finition définitive de la surface et du contour ont lieu avec des pierres ou des diamants à liant céramique éprouvés. La deuxième cuisson de dentine a lieu à 770 °C.



**Option 1**


Finir la restauration à l'aide de colorants et de glaçure. Cette procédure a lieu à une température de cuisson de 740 °C sans vide.



**Option 2**

Réaliser une cuisson en « autoglaçure » (sans colorant ni glaçure) à 785 °C, avec vide, mais sans temps de maintien. Un polissage manuel consécutif à l'aide d'agents de polissage appropriés est alors indispensable afin d'obtenir le degré de brillance souhaité.

<b>Brenntabelle</b>								
(sur l'armature en Livento® press)	Préséchage	Temps de fermeture	Température de démarrage	1re cuisson	2e cuisson	Montée en température	Début du vide	Temps de maintien
	min	min	°C	°C	°C	K/min	°C	min
Caractérisation de l'armature		4	450	780	–	45	450	1
Dentine/Enamel		4	450	778	770	45	450	1
Autoglaçure		4	450	785	–	45	450	sans
Glaçure	3	4	450	720*	720*	55	sans	1
Repair		4	450	720	–	45	450	1

 \* La température de cuisson dépend du matériau d'armature et du degré de brillance souhaité. La température de cuisson peut augmenter jusqu'à 750 °C.

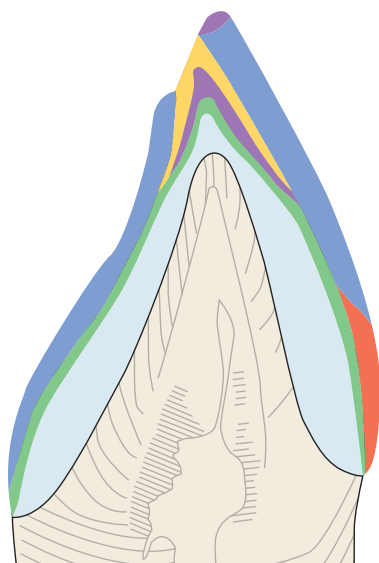
**18.16 Soprano® 10 recouvert sur de l'oxyde de zirconium**

- L'armature ne doit présenter aucun bord aigu.
- La température de cuisson doit être augmentée de 20 à 30 °C pour les travaux plus grands et plus volumineux.
- Une ouverture de four retardée (au moins deux minutes) est recommandée pour les recouvrements sur oxyde de zirconium, notamment pour les stratifications volumineuses, après chaque cuisson principale et en commençant avec les cuissons de marge.

**Tableau des combinaisons**

	A					B				C				D		
	A1	A2	A3	A3,5	A4	B1	B2	B3	B4	C1	C2	C3	C4	D2	D3	D4
Frame Modifier	A	A	A	A	A	B	B	B	B	C	C	C	C	D	D	D
Enamel	1	2	2	4	4	1	2	3	4	2	2	3	4	1	2	3

**Modèle de couches à l'exemple d'une dent antérieure**



Coupe



vue labial

- Dentinal Effect, divers mélanges
- Mélange Dentine-Enamel à 50 % chacun.
- Masses à effet
- Enamel
- Wash avec Stains + Dentine
- Armature en oxyde de zirconium



Mélanger les Frame Modifier correspondants à la couleur avec un liquide spécial pour obtenir une substance crémeuse et appliquer une fine couche sur l'armature d'oxyde de zirconium. Température de cuisson : 970 °C.



Couronne après la cuisson du Frame Modifier achevée.



Réduire si besoin l'épaulement et isoler le moignon.



Stratifier l'épaulement avec Margin et procéder à la première cuisson d'épaulement. Température de cuisson : 840 °C.



Une fois l'épaulement complété, appliquer une fine couche de liquide de glaçure sur toute la surface et y saupoudrer une poudre de marge. La surface rugueuse améliore l'adhérence, ce qui renforce la réfraction lumineuse et augmente l'effet en profondeur. Température de cuisson : 830 °C.



Application de l'Opaque Dentine dans la zone cervicale et linguale.



Appliquer la stratification Dentine directement sur l'Opaque Dentine.



Application d'un mélange Dentine-Enamel à 50 % chacun.



Procéder à un modelage anatomique au moyen de masses transparentes et incisales en exécutant un léger surprofilage avec une stratification Enamel minimale. Cette procédure a lieu dans le cadre d'une stratification par alternance. Sceller ensuite la surface à l'aide d'une « Big Brush ». La restauration est maintenant prête pour la première cuisson de dentine à 780 °C.

Après la première cuisson sans aucun quelconque traitement.



La deuxième cuisson est une simple cuisson de correction. Seules de petites corrections de forme à l'aide de masses incisales et transparentes sont ici réalisées.

Deuxième cuisson de dentine à 770 °C.



#### Option 1

Finir la restauration à l'aide de colorants et de glaçure. Cette procédure a lieu à une température de cuisson de 740 °C sans vide.




#### Option 2

Réaliser une cuisson en « autoglaçure » (sans colorant ni glaçure) à 785 °C, sans vide et sans temps de maintien. Un polissage manuel consécutif à l'aide d'un agent de polissage approprié est alors indispensable afin d'obtenir le degré de brillance souhaité.





Tableau de cuisson								
(sur armature en oxyde de zirconium)	Préséchage	Temps de fermeture	Température de démarrage	1re cuisson	2e cuisson	Montée en température	Début du vide	Temps de maintien
	min	min	°C	°C	°C	K/min	°C	min
Frame Modifier		4	450	970	960	60	450	1
Margin		4	450	840	830	45	450	1
Dentine/Enamel		4	450	780	770	45	450	1
Autoglaçure		4	450	785	–	45	sans	sans
Glaçure	3	4	450	750*	750*	55	sans	1
Repair		4	450	720	–	45	450	1

 \* La température de cuisson dépend du matériau d'armature et du degré de brillance souhaité. La température de cuisson peut augmenter jusqu'à 810 °C.

## 18.17 Scellement

Le choix correct parmi les options de scellement actuellement disponibles est décisif pour obtenir un effet de coloration harmonieux dans une restauration céramo-céramique. En fonction de l'indication, les restaurations avec Livento® press peuvent être scellées de manière adhésive, auto-adhésive ou conventionnelle.

 Respecter le mode d'emploi du fabricant joint à la boîte pour une mise en œuvre correcte.

### Brève description des méthodes de scellement

#### a) Scellement conventionnel

Dans le cas de ce type de scellement, la tenue repose presque uniquement sur la friction statique entre la restauration et le matériau de scellement. Le scellement conventionnel nécessite une préparation rétentive avec un angle de préparation de 4 à 6° afin de pouvoir obtenir une friction statique la plus élevée possible. À noter : en cas de scellement conventionnel que la dureté totale n'est pas augmentée par le scellement de la restauration céramique !

#### b) Scellement adhésif

En cas de scellement adhésif, la tenue repose principalement sur un composé chimico-micromécanique d'une part entre la restauration et le matériau de scellement et d'autre part entre la préparation et le matériau de scellement. Une liaison micromécanique est obtenue avec la dentine et l'émail au moyen de systèmes adhésifs spécifiques. La friction statique joue dans ce type de scellement un rôle secondaire, c'est la raison pour laquelle une préparation rétentive n'est pas requise. En cas de scellement adhésif, le scellement de la restauration céramique augmente la dureté totale !

#### c) Scellement auto-adhésif

En cas de scellement auto-adhésif, la tenue repose sur une combinaison d'un composé chimico-micromécanique et une friction statique. Une préparation rétentive est donc recommandée. Le matériau de scellement ayant des propriétés automordançantes pour la substance dentaire, aucun pré-traitement supplémentaire de la surface de la dent n'est néanmoins plus nécessaire. À noter : en cas de scellement auto-adhésif que la dureté totale de la restauration céramique n'est pas augmentée !

Type de restauration	Scellement conventionnel	Scellement adhésif	Scellement auto-adhésif
Facettes	–	■	–
Inlays, onlays et couronnes partielles	–	■	–
Couronne antérieure et postérieure	■	■	■
Ponts à 3 éléments	■	■	■

 Avant le scellement de la restauration, mordancer la surface interne à l'acide fluorhydrique à 5–9 %.

## 19 Matériaux

Livento® press	
Résistance à la flexion <sup>1</sup>	400 <sup>+/-50</sup> MPa
Température de transformation (Tg) <sup>1</sup>	520 °C
CET (–500 °C) <sup>1</sup>	10 × 10 <sup>-6</sup> × K <sup>-1</sup> (pressée)
Classification <sup>2</sup>	Type : 2 Classe : 3a
Composition chimique	Le réseau de la vitrocéramique se compose des éléments essentiels liés de manière fixe suivants : SiO <sub>2</sub> , Al <sub>2</sub> O <sub>3</sub> , Li <sub>2</sub> O, P <sub>2</sub> O <sub>5</sub> , K <sub>2</sub> O, CaO et B <sub>2</sub> O <sub>3</sub>
Soprano® 10	
Température de transformation (Tg) <sup>1</sup>	500 °C
CET (–500 °C) <sup>1</sup> (après deux et quatre cuissons)	10 × 10 <sup>-6</sup> × K <sup>-1</sup>
Classification <sup>1</sup>	Type : 1 Classe : 1b
Composition chimique	Le réseau de la vitrocéramique se compose des éléments essentiels liés de manière fixe suivants : SiO <sub>2</sub> , Al <sub>2</sub> O <sub>3</sub> , K <sub>2</sub> O, Na <sub>2</sub> O, CaO, B <sub>2</sub> O <sub>3</sub>

<sup>1</sup> Selon la norme EN ISO 6872

Se reporter aux fiches techniques des matériaux spécifiques, aux informations produits ainsi qu'à la liste de produits figurant au paragraphe 29 pour des informations détaillées sur les matériaux et leur composition. Tous les documents pertinents figurent sur le site Web [www.cmsa.ch/docs](http://www.cmsa.ch/docs) et peuvent être retrouvés en saisissant la désignation correspondante du produit.

---

## 20 Stockage



En l'absence d'indication spécifique sur le stockage figurant sur l'emballage du produit, nous recommandons de conserver le produit dans son emballage d'origine, à un endroit sec, à température ambiante et à l'abri des rayons directs du soleil. Un stockage incorrect peut compromettre les propriétés du produit et entraîner l'échec de la restauration.

---

## 21 Information pour le patient

### 21.1 Manipulation / Suivi

Au plus tard le jour de la pose de la prothèse, il convient d'expliquer au patient qu'un suivi régulier est indispensable à la bonne santé de l'ensemble du système de mastication et au bon fonctionnement de la prothèse dentaire. Il est essentiel de motiver et de former les patients relativement à l'entretien de leurs dents ainsi que de la prothèse dentaire.

Les prothèses dentaires fixes et amovibles subissent de très importantes contraintes. Les signes d'usure sont normaux et ne peuvent pas être évités, uniquement réduits. L'importance de l'usure dépend du système global.

Nous nous efforçons d'utiliser des matériaux compatibles entre eux de la manière la plus optimale possible, afin de réduire l'usure à un minimum. La bonne assise de la prothèse doit être vérifiée au moins une fois par an et, le cas échéant, la prothèse doit être rebasée pour éviter les mouvements de bascule (solicitation excessive). Nous recommandons de procéder à un contrôle des prothèses environ tous les trois mois au début et de remplacer éventuellement les pièces auxiliaires, comme par exemple les pièces rétentives.

---

### 21.2 Nettoyage et entretien

Nous recommandons de brosser les dents et de nettoyer la prothèse après chaque repas. Le nettoyage de la prothèse comprend également celui de l'élément de connexion (l'attachement). La méthode de nettoyage la plus douce consiste à nettoyer la restauration à l'eau courante avec une brosse à dents souple et l'élément de connexion en bouche avec une brosse interdentaire. Pour un nettoyage hautement intensif de la restauration, utiliser un dispositif à ultrasons et un additif de nettoyage adapté aux prothèses dentaires.

Ne jamais nettoyer les attachements de haute précision avec du dentifrice, car cela pourrait les endommager. La prudence s'impose aussi lors du choix de produits ou de comprimés effervescents de nettoyage agressifs, qui pourraient endommager l'élément de connexion de haute qualité ou altérer son fonctionnement.

Un nettoyage régulier de l'ancrage permet de prévenir toute inflammation des tissus mous.

---

## 22 Références de commande

Les informations pertinentes pour votre commande figurent dans la liste de produits au paragraphe 29 du présent document. La fiche d'information produit est aussi utile. Ces documents ainsi que d'autres documents pertinents figurent sur le site Web [www.cmsa.ch/docs](http://www.cmsa.ch/docs) et peuvent être retrouvés en saisissant la désignation correspondante du produit.

---

## 23 Disponibilité

Certains produits mentionnés et décrits dans ce document ne sont peut-être pas disponibles dans tous les pays.

---

## 24 Traçabilité du numéro de lot

Les numéros de lot de toutes les pièces utilisées doivent être documentés afin de garantir leur traçabilité.

---

## 25 Réclamation

Tout incident en lien avec le produit doit être immédiatement signalé à Cendres+Métaux SA. Pour ce faire, veuillez contacter votre conseiller clientèle ou nous faire parvenir une réclamation par e-mail, à l'adresse [complaints-cmbrand@cmsa.ch](mailto:complaints-cmbrand@cmsa.ch). Les incidents graves doivent par ailleurs être aussi signalés aux autorités compétentes du lieu de résidence de l'utilisateur.

---

## 26 Mise au rebut en toute sécurité

L'élimination des produits doit respecter la réglementation locale et les directives environnementales, le degré de contamination devant également être pris en compte. Cendres+Métaux Lux SA reprend volontiers les déchets de métaux précieux. Prière de s'adresser au représentant Cendres+Métaux SA compétent pour tout renseignement ou obtenir de plus amples informations.

---

## 27 Droits de marque

Les marques déposées de Cendres+Métaux Holding SA, Biel/Bienne, Suisse sont les suivantes :

Livento® et Soprano®

Sauf indication contraire, tous les produits marqués avec « ® » ne sont pas des marques déposées de Cendres+Métaux Holding SA, mais des marques commerciales déposées de leur fabricant respectif.

---

## 28 Clause de non-responsabilité

Le fabricant décline toute responsabilité en cas de dommages résultant du non-respect du présent mode d'emploi. Les produits de Cendres+Métaux SA font partie d'un concept global et doivent être utilisés et combinés uniquement avec les composants et instruments originaux correspondants. Le fabricant décline toute responsabilité si tel n'est pas le cas. Toujours indiquer le numéro de lot en cas de réclamation.

L'utilisation des produits de tiers qui ne sont pas distribués par Cendres+Métaux SA en lien avec les produits mentionnés dans la liste au paragraphe 29 entraîne l'annulation de la garantie correspondante ou de toute autre obligation expresse ou implicite de Cendres+Métaux SA.

La responsabilité à l'égard de l'adéquation d'un produit pour un patient spécifique incombe au spécialiste.

Cendres+Métaux SA décline toute responsabilité expresse ou implicite et toute responsabilité à l'égard des dommages directs, indirects, passibles de poursuites ou d'autres dommages résultant d'erreurs d'appréciation ou de pratique professionnelle ou en lien avec celles-ci lors de l'utilisation de produits Cendres+Métaux SA.

Il incombe également au spécialiste de s'informer régulièrement des dernières avancées sur les produits de la liste mentionnés au paragraphe 29 et leurs applications.

Prière de noter que les descriptions figurant dans le présent document ne suffisent pas à une utilisation immédiate des produits Cendres+Métaux SA. Des connaissances en médecine et en prothétique dentaires et des instructions pour la manipulation des produits de la liste mentionnés au paragraphe 29 fournies par un spécialiste expérimenté sont toujours impératives.

En cas de divergences dans les traductions, la version anglaise fait foi.

## 29 Liste de produits

Tous les produits Soprano® présentent l'ID UDI de base 764016651000038E8 et tous les kits Livento® et Soprano® affichent le numéro 764016651000039EA.

 Le n° cat. et l'ID UDI des produits individuels correspondent à ceux de l'article de recharge.

N° cat.	Désignation du produit	Contenu kit	Contenu recharge	Marquage	IUD-ID
<b>08055072</b>	<b>Soprano® 10 Livento® press Intro Kit A2</b>			CE 0483	<b>07640173094043</b>
	Livento® press LT A1	3 pcs.			
	Livento® press MT A2	3 pcs.			
	Soprano® 10 Margin A2	5 g			
	Soprano® 10 Opaque Dentine A2	5 g			
	Soprano® 10 Dentine A2	5 g			
	Soprano® 10 Mamelon cream	5 g			
	Soprano® 10 Enamel E2	5 g			
	Soprano® 10 Enamel Effect light-blue	5 g			
	Soprano® 10 Opal Effect	5 g			
	Soprano® Flu-Shade A	5 g			
	Soprano® Flu-Stain dark-blue	5 g			
	Soprano® Flu-Stain brown	5 g			
	Soprano® Glaze Paste	5 g			
	Soprano® Glaze Fluid	25 ml			
	Soprano® Modeling Liquid	25 ml			
	Livento® invest Powder	5 x 100 g			
	Livento® invest Liquid	250 ml			
	Livento® press Disposable Pressplunger 13mm	5 pcs.			
<b>08055327</b>	<b>Soprano® Livento® IntroKit A2 Press&amp;Glaze</b>			CE 0483	<b>07640173094180</b>
<b>08055073</b>	<b>Livento® press Soprano® 10 Shade A-B Kit</b>			CE 0483	<b>07640173094203</b>
08055142	Livento® press LT A0	3 pcs.	5 pcs.	CE 0483	07640173094210
08055137	Livento® press LT A1	3 pcs.	5 pcs.	CE 0483	07640173094050
08055143	Livento® press LT A2	3 pcs.	5 pcs.	CE 0483	07640173094197
08055144	Livento® press LT A3	3 pcs.	5 pcs.	CE 0483	07640173094227
08055145	Livento® press LT A3.5	3 pcs.	5 pcs.	CE 0483	07640173094234
08055146	Livento® press LT A4	3 pcs.	5 pcs.	CE 0483	07640173094241
08055147	Livento® press LT B1	3 pcs.	5 pcs.	CE 0483	07640173094258
08055148	Livento® press LT B2	3 pcs.	5 pcs.	CE 0483	07640173094265
08055149	Livento® press LT B3	3 pcs.	5 pcs.	CE 0483	07640173094272
08055150	Livento® press LT B4	3 pcs.	5 pcs.	CE 0483	07640173094289
08055158	Livento® press MT A0	3 pcs.	5 pcs.	CE 0483	07640173093763
08055159	Livento® press MT A1	3 pcs.	5 pcs.	CE 0483	07640173094296
08055160	Livento® press MT A2	3 pcs.	5 pcs.	CE 0483	07640173094067
08055161	Livento® press MT A3	3 pcs.	5 pcs.	CE 0483	07640173094302
08055162	Livento® press MT B1	3 pcs.	5 pcs.	CE 0483	07640173094319
08055163	Livento® press MT B2	3 pcs.	5 pcs.	CE 0483	07640173094326
08055141	Livento® press HO 1	3 pcs.	5 pcs.	CE 0483	07640173094340
08055169	Livento® press Bleach 1 MT	3 pcs.	3 pcs.	CE 0483	07640173094357
08055185	Soprano® 10 Frame Modifier A	5 g	5 g	CE 0483	07640173093770
08055186	Soprano® 10 Frame Modifier B	5 g	5 g	CE 0483	07640173094364
08055187	Soprano® 10 Margin A0	5 g	5 g	CE 0483	07640173094371
08055173	Soprano® 10 Margin A2	5 g	5 g	CE 0483	07640173094074
08055188	Soprano® 10 Margin A4	5 g	5 g	CE 0483	07640173094388
08055189	Soprano® 10 Margin B2	5 g	5 g	CE 0483	07640173094395
08055190	Soprano® 10 Margin C2	5 g	5 g	CE 0483	07640173094401
08055191	Soprano® 10 Opaque Dentine A0	15 g	15 g	CE 0483	07640173094418
08055192	Soprano® 10 Opaque Dentine A1	15 g	15 g	CE 0483	07640173094425
08055176	Soprano® 10 Opaque Dentine A2	15 g	15 g	CE 0483	07640173094081
08055193	Soprano® 10 Opaque Dentine A3	15 g	15 g	CE 0483	07640173094432
08055194	Soprano® 10 Opaque Dentine A3.5	15 g	15 g	CE 0483	07640173094449
08055195	Soprano® 10 Opaque Dentine A4	15 g	15 g	CE 0483	07640173094456
08055196	Soprano® 10 Opaque Dentine B0	15 g	15 g	CE 0483	07640173094463
08055197	Soprano® 10 Opaque Dentine B1	15 g	15 g	CE 0483	07640173094470
08055198	Soprano® 10 Opaque Dentine B2	15 g	15 g	CE 0483	07640173094487
08055199	Soprano® 10 Opaque Dentine B3	15 g	15 g	CE 0483	07640173094494
08055200	Soprano® 10 Opaque Dentine B4	15 g	15 g	CE 0483	07640173094500
08055201	Soprano® 10 Opaque Dentine orange	15 g	15 g	CE 0483	07640173094517
08055202	Soprano® 10 Opaque Dentine brown	15 g	15 g	CE 0483	07640173094524
08055203	Soprano® 10 Opaque Dentine yellow	15 g	15 g	CE 0483	07640173094531
08055204	Soprano® 10 Dentine A0	15 g	15 g	CE 0483	07640173094548
08057760	Soprano® 10 Dentine A0		25 g	CE 0483	07640173096320
08055205	Soprano® 10 Dentine A1	15 g	15 g	CE 0483	07640173094555
08057763	Soprano® 10 Dentine A1		25 g	CE 0483	07640173096337
08055177	Soprano® 10 Dentine A2	15 g	15 g	CE 0483	07640173094098
08057764	Soprano® 10 Dentine A2		25 g	CE 0483	07640173096344
08055206	Soprano® 10 Dentine A3	15 g	15 g	CE 0483	07640173094562
08055207	Soprano® 10 Dentine A3.5	15 g	15 g	CE 0483	07640173094579
08055208	Soprano® 10 Dentine A4	15 g	15 g	CE 0483	07640173094586
08055209	Soprano® 10 Dentine B0	15 g	15 g	CE 0483	07640173094593

N° cat.	Désignation du produit	Contenu kit	Contenu recharge	Marquage	IUD-ID
08057765	Soprano® 10 Dentine B0		25 g	CE 0483	07640173096351
08055210	Soprano® 10 Dentine B1	15 g	15 g	CE 0483	07640173094609
08057768	Soprano® 10 Dentine B1		25 g	CE 0483	07640173096368
08055211	Soprano® 10 Dentine B2	15 g	15 g	CE 0483	07640173094616
08055212	Soprano® 10 Dentine B3	15 g	15 g	CE 0483	07640173094623
08055213	Soprano® 10 Dentine B4	15 g	15 g	CE 0483	07640173094630
08055214	Soprano® 10 Enamel E1	25 g	25 g	CE 0483	07640173094647
08057769	Soprano® 10 Enamel E1		40 g	CE 0483	07640173096375
08057770	Soprano® 10 Enamel E1		100 g	CE 0483	07640173096382
08055215	Soprano® 10 Enamel E2	25 g	25 g	CE 0483	07640173094111
08057771	Soprano® 10 Enamel E2		40 g	CE 0483	07640173096399
08057772	Soprano® 10 Enamel E2		100 g	CE 0483	07640173096405
08055216	Soprano® 10 Enamel E3	25 g	25 g	CE 0483	07640173094654
08055217	Soprano® 10 Enamel E4	25 g	25 g	CE 0483	07640173094661
08055218	Soprano® 10 Enamel Clear	25 g	25 g	CE 0483	07640173094678
08055180	Soprano® 10 Opal Effect	15 g	15 g	CE 0483	07640173094135
08055219	Soprano® 10 Opal Intensive 2	15 g	15 g	CE 0483	07640173094685
08055220	Soprano® 10 Opal Intensive 4	15 g	15 g	CE 0483	07640173094692
08055221	Soprano® 10 Opal Clear	15 g	15 g	CE 0483	07640173094715
08055222	Soprano® 10 Enamel Effect clear-white	15 g	15 g	CE 0483	07640173094722
08055223	Soprano® 10 Enamel Effect sun	15 g	15 g	CE 0483	07640173094739
08055224	Soprano® 10 Enamel Effect apricot	15 g	15 g	CE 0483	07640173094746
08055225	Soprano® 10 Enamel Effect amber	15 g	15 g	CE 0483	07640173094753
08055226	Soprano® 10 Enamel Effect gray	15 g	15 g	CE 0483	07640173094760
08055179	Soprano® 10 Enamel Effect light-blue	15 g	15 g	CE 0483	07640173094128
08055227	Soprano® 10 Enamel Enhancer orange	15 g	15 g	CE 0483	07640173094777
08055228	Soprano® 10 Mamelon mango	15 g	15 g	CE 0483	07640173094784
08055178	Soprano® 10 Mamelon cream	15 g	15 g	CE 0483	07640173094104
08055229	Soprano® 10 Repair	15 g	15 g	CE 0483	07640173094708
08055284	Soprano® Frame Liquid	25 ml	25 ml	NO MED	S.O.
08055277	Soprano® Modeling Liquid	100 ml	100 ml	NO MED	S.O.
08055283	Soprano® Glaze Fluid	25 ml	25 ml	NO MED	S.O.
<b>08055074</b>	<b>Livento® press Soprano® 10 Shade C-D Kit</b>			CE 0483	<b>07640173094791</b>
08055151	Livento® press LT C1	3 pcs.	3 pcs.	CE 0483	07640173094807
08055152	Livento® press LT C2	3 pcs.	3 pcs.	CE 0483	07640173094814
08055153	Livento® press LT C3	3 pcs.	3 pcs.	CE 0483	07640173094821
08055154	Livento® press LT C4	3 pcs.	3 pcs.	CE 0483	07640173094838
08055155	Livento® press LT D2	3 pcs.	3 pcs.	CE 0483	07640173094845
08055156	Livento® press LT D3	3 pcs.	3 pcs.	CE 0483	07640173094852
08055157	Livento® press LT D4	3 pcs.	3 pcs.	CE 0483	07640173094869
08055164	Livento® press MT C1	3 pcs.	3 pcs.	CE 0483	07640173094333
08055165	Livento® press MT C2	3 pcs.	3 pcs.	CE 0483	07640173094876
08055166	Livento® press MT D2	3 pcs.	3 pcs.	CE 0483	07640173094883
08055326	Soprano® 10 Frame Modifier C	5 g	5 g	CE 0483	07640173094890
08055230	Soprano® 10 Frame Modifier D	5 g	5 g	CE 0483	07640173094906
08055231	Soprano® 10 Opaque Dentine C1	15 g	15 g	CE 0483	07640173094913
08055232	Soprano® 10 Opaque Dentine C2	15 g	15 g	CE 0483	07640173094920
08055233	Soprano® 10 Opaque Dentine C3	15 g	15 g	CE 0483	07640173094937
08055234	Soprano® 10 Opaque Dentine C4	15 g	15 g	CE 0483	07640173094944
08055235	Soprano® 10 Opaque Dentine D2	15 g	15 g	CE 0483	07640173094951
08055236	Soprano® 10 Opaque Dentine D3	15 g	15 g	CE 0483	07640173094968
08055237	Soprano® 10 Opaque Dentine D4	15 g	15 g	CE 0483	07640173095774
08055238	Soprano® 10 Dentine C1	15 g	15 g	CE 0483	07640173094975
08055239	Soprano® 10 Dentine C2	15 g	15 g	CE 0483	07640173094982
08055240	Soprano® 10 Dentine C3	15 g	15 g	CE 0483	07640173094999
08055241	Soprano® 10 Dentine C4	15 g	15 g	CE 0483	07640173095002
08055242	Soprano® 10 Dentine D2	15 g	15 g	CE 0483	07640173095019
08055243	Soprano® 10 Dentine D3	15 g	15 g	CE 0483	07640173095026
08055244	Soprano® 10 Dentine D4	15 g	15 g	CE 0483	07640173095033
	<b>Soprano® 10 Gingiva</b>				
08057773	Soprano® 10 Frame Modifier pink	5 g	5 g	CE 0483	07640173096412
08058200	Soprano® 10 Gingiva light	5 g	5 g	CE 0483	07640239930032
08055260	Soprano® 10 Gingiva dark	5 g	5 g	CE 0483	07640173095217
08058201	Soprano® 10 Gingiva orange	5 g	5 g	CE 0483	07640239930049
08055261	Soprano® 10 Gingiva violet	5 g	5 g	CE 0483	07640173095224
<b>08055077</b>	<b>Livento® press Soprano® 10 Advanced Kit</b>			CE 0483	<b>07640173095255</b>
08055138	Livento® press ET 1	3 pcs.	5 pcs.	CE 0483	07640173095262
08055139	Livento® press ET 2	3 pcs.	5 pcs.	CE 0483	07640173095279
08055140	Livento® press ET 3	3 pcs.	5 pcs.	CE 0483	07640173095286
08055167	Livento® press Opal 1	3 pcs.	3 pcs.	CE 0483	07640173095293
08055168	Livento® press Opal 2	3 pcs.	3 pcs.	CE 0483	07640173095309
08055268	Soprano® 10 Enamel E0	5 g	5 g	CE 0483	07640173095316
08055269	Soprano® 10 Opal Intensive 1	5 g	5 g	CE 0483	07640173095323
08055270	Soprano® 10 Opal Intensive 3	5 g	5 g	CE 0483	07640173095330
08055271	Soprano® 10 Enamel Effect Enh. amber	5 g	5 g	CE 0483	07640173095347

N° cat.	Désignation du produit	Contenu kit	Contenu recharge	Marquage	IUD-ID
08055272	Soprano® 10 Enamel Effect Enh. dark-gray	5 g	5 g	CE 0483	07640173095354
08055273	Soprano® 10 Enamel Effect Enh. pink	5 g	5 g	CE 0483	07640173095361
08055274	Soprano® 10 Enamel Effect Enh. blue	5 g	5 g	CE 0483	07640173095378
08055275	Soprano® 10 Cuspid	5 g	5 g	CE 0483	07640173095385
08055276	Soprano® 10 Fossa	5 g	5 g	CE 0483	07640173095392
<b>08056952</b>	<b>Livento® Soprano® 10 Bleaching Extended Kit</b>			CE 0483	<b>07640173095484</b>
08056950	Livento® press Bleach ET	3 pcs.	5 pcs.	CE 0483	07640173095491
08056942	Livento® press Bleach 1 MT	3 pcs.	5 pcs.	CE 0483	07640173095507
08056943	Livento® press Bleach 2 MT	3 pcs.	5 pcs.	CE 0483	07640173095514
08056944	Livento® press Bleach 3 MT	3 pcs.	5 pcs.	CE 0483	07640173095521
08056945	Livento® press Bleach 4 MT	3 pcs.	5 pcs.	CE 0483	07640173095538
08056946	Livento® press Bleach 1 LT	3 pcs.	5 pcs.	CE 0483	07640173095545
08056947	Livento® press Bleach 2 LT	3 pcs.	5 pcs.	CE 0483	07640173095552
08056948	Livento® press Bleach 3 LT	3 pcs.	5 pcs.	CE 0483	07640173095569
08056949	Livento® press Bleach 4 LT	3 pcs.	5 pcs.	CE 0483	07640173095576
08056954	Livento® press Bleach MO 0	3 pcs.	5 pcs.	CE 0483	07640173095583
08056955	Livento® press Bleach MO 1	3 pcs.	5 pcs.	CE 0483	07640173095590
08056951	Livento® press Bleach HO 0	3 pcs.	5 pcs.	CE 0483	07640173095606
08056953	Soprano® 10 Bleach Opaque Dentine	15 g	15 g	CE 0483	07640173095613
08056956	Soprano® 10 Bleach Dentine 1	25 g	25 g	CE 0483	07640173095620
08057774	Soprano® 10 Bleach Dentine 1		40 g	CE 0483	07640173096429
08057775	Soprano® 10 Bleach Dentine 1		100 g	CE 0483	07640173096436
08056957	Soprano® 10 Bleach Dentine 2	25 g	25 g	CE 0483	07640173095637
08057776	Soprano® 10 Bleach Dentine 2		40 g	CE 0483	07640173096443
08057777	Soprano® 10 Bleach Dentine 2		100 g	CE 0483	07640173096450
08056958	Soprano® 10 Bleach Dentine 3	25 g	25 g	CE 0483	07640173095644
08057766	Soprano® 10 Bleach Dentine 3		40 g	CE 0483	07640173096467
08057767	Soprano® 10 Bleach Dentine 3		100 g	CE 0483	07640173096474
08056959	Soprano® 10 Bleach Dentine 4	25 g	25 g	CE 0483	07640173095651
08057761	Soprano® 10 Bleach Dentine 4		40 g	CE 0483	07640173096481
08057762	Soprano® 10 Bleach Dentine 4		100 g	CE 0483	07640173096498
08056960	Soprano® 10 Cuspid	15 g	15 g	CE 0483	07640173095668
08056961	Soprano® 10 Bleach Enamel 1	25 g	25 g	CE 0483	07640173095675
08057778	Soprano® 10 Bleach Enamel 1		40 g	CE 0483	07640173096504
08057779	Soprano® 10 Bleach Enamel 1		100 g	CE 0483	07640173096511
08056962	Soprano® 10 Bleach Enamel 2	25 g	25 g	CE 0483	07640173095682
08057780	Soprano® 10 Bleach Enamel 2		40 g	CE 0483	07640173096528
08057781	Soprano® 10 Bleach Enamel 2		100 g	CE 0483	07640173096535
08056963	Soprano® 10 Enamel EO	25 g	25 g	CE 0483	07640173095699
08057782	Soprano® 10 Enamel EO		40 g	CE 0483	07640173096542
08057783	Soprano® 10 Enamel EO		100 g	CE 0483	07640173096559
08055214	Soprano® 10 Enamel E1	25 g	25 g	CE 0483	07640173094647
08055218	Soprano® 10 Enamel Clear	25 g	25 g	CE 0483	07640173094678
08056964	Soprano® 10 Bleach Transpa-white	15 g	15 g	CE 0483	07640173095705
08055179	Soprano® 10 Enamel Effect light-blue	15 g	15 g	CE 0483	07640173094128
08055219	Soprano® 10 Opal Intensive 2	15 g	15 g	CE 0483	07640173094685
08055178	Soprano® 10 Mamelon cream	15 g	15 g	CE 0483	07640173094104
08055277	Soprano® Modeling Liquid	100 ml	100 ml	NO MED	S.O.
08055283	Soprano® Glaze Fluid	25 ml	25 ml	NO MED	S.O.
08055184	Soprano® Glaze Paste	5 g	5 g	CE 0483	07640173094173
<b>08058240</b>	<b>Soprano® PASTE Stain &amp; Glaze Universal Kit</b>			CE 0483	<b>07640239930094</b>
08055181	Soprano® Flu-Shade A	5 g	5 g	CE 0483	07640173094142
08055245	Soprano® Flu-Shade B	5 g	5 g	CE 0483	07640173095057
08055246	Soprano® Flu-Shade C	5 g	5 g	CE 0483	07640173095064
08055247	Soprano® Flu-Shade D	5 g	5 g	CE 0483	07640173095071
08055248	Soprano® Flu-Stain white	5 g	5 g	CE 0483	07640173095088
08058241	Soprano® Flu-Stain snow	5 g	5 g	CE 0483	07640239930100
08058242	Soprano® Flu-Stain cotton	5 g	5 g	CE 0483	07640239930117
08058243	Soprano® Flu-Stain cream	5 g	5 g	CE 0483	07640239930124
08055249	Soprano® Flu-Stain yellow	5 g	5 g	CE 0483	07640173095095
08058244	Soprano® Flu-Stain mango	5 g	5 g	CE 0483	07640239930131
08055250	Soprano® Flu-Stain orange	5 g	5 g	CE 0483	07640173095101
08055251	Soprano® Flu-Stain intense-orange	5 g	5 g	CE 0483	07640173095118
08058245	Soprano® Flu-Stain champagne	5 g	5 g	CE 0483	07640239930148
08058246	Soprano® Flu-Stain olive	5 g	5 g	CE 0483	07640239930155
08055255	Soprano® Stain pink	5 g	5 g	CE 0483	07640173095156
08058247	Soprano® Flu-Stain shadow	5 g	5 g	CE 0483	07640239930162
08055252	Soprano® Flu-Stain navy-blue	5 g	5 g	CE 0483	07640173095125
08055182	Soprano® Flu-Stain dark-blue	5 g	5 g	CE 0483	07640173094159
08055183	Soprano® Flu-Stain brown	5 g	5 g	CE 0483	07640173094166
08058248	Soprano® Flu-Stain red-brown	5 g	5 g	CE 0483	07640239930179
08055254	Soprano® Flu-Stain gray	5 g	5 g	CE 0483	07640173095149
08055253	Soprano® Flu-Stain black	5 g	5 g	CE 0483	07640173095132
08055184	Soprano® Glaze Paste	5 g	5 g	CE 0483	07640173094173
08055283	Soprano® Glaze Fluid	25 ml	25 ml	NO MED	S.O.

N° cat.	Désignation du produit	Contenu kit	Contenu recharge	Marquage	IUD-ID
<b>08057745</b>	<b>Soprano® POWDER Stain &amp; Glaze Universal Kit</b>			CE 0483	<b>07640173098911</b>
08057511	Soprano® POWDER Flu-Shade A	2 g	2 g	CE 0483	07640173096672
08057746	Soprano® POWDER Flu-Shade B	2 g	2 g	CE 0483	07640173098928
08057747	Soprano® POWDER Flu-Shade C	2 g	2 g	CE 0483	07640173098935
08057748	Soprano® POWDER Flu-Shade D	2 g	2 g	CE 0483	07640173098942
08057749	Soprano® POWDER Flu-Stain white	2 g	2 g	CE 0483	07640173098959
08057750	Soprano® POWDER Flu-Stain yellow	2 g	2 g	CE 0483	07640173098966
08057751	Soprano® POWDER Flu-Stain orange	2 g	2 g	CE 0483	07640173098973
08057752	Soprano® POWDER Flu-Stain intense-orange	2 g	2 g	CE 0483	07640173098980
08057513	Soprano® POWDER Flu-Stain dark-blue	2 g	2 g	CE 0483	07640173096696
08057753	Soprano® POWDER Flu-Stain navy-blue	2 g	2 g	CE 0483	07640173098997
08057512	Soprano® POWDER Flu-Stain brown	2 g	2 g	CE 0483	07640173096689
08057754	Soprano® POWDER Flu-Stain black	2 g	2 g	CE 0483	07640173099000
08057755	Soprano® POWDER Flu-Stain gray	2 g	2 g	CE 0483	07640173099017
08057756	Soprano® POWDER Stain pink	2 g	2 g	CE 0483	07640173099024
08057667	Soprano® POWDER Glaze	7 g	7 g	CE 0483	07640173096702
08055283	Soprano® Glaze Fluid	25 ml	25 ml	NO MED	S.O.



## 30 Marquages sur l'emballage/symboles



Date de fabrication



Fabricant



Numéro de catalogue



Numéro de lot



Quantité

[www.cmsa.ch/docs](http://www.cmsa.ch/docs)

Prière de suivre le mode d'emploi, disponible sous forme électronique à l'adresse indiquée.

Rx only

Attention : selon la loi fédérale des États-Unis, ce produit ne peut être vendu qu'à des professionnels de la santé autorisés ou sur leur ordonnance.



Les produits Cendres+Métaux avec le sigle CE sont conformes aux exigences européennes.



Ne pas réutiliser



Non stérile



Protéger des rayons du soleil



Attention, tenir compte des documents d'accompagnement



Identification unique du produit



Mandataire établi au sein de la Communauté européenne



Importateur



Dispositif médical





esthetic.line

## Livento® press and Soprano® 10

DE	Gebrauchsanweisung	Deutsch	1
FR	Mode d'emploi	Français	25
EN	Instructions for Use	English	49
ES	Instrucciones de uso	Español	73
RO	Instrucțiuni de utilizare	Română	97
PL	Instrukcja użycia	Polski	121
УКР	Інструкція для застосування	Українська	145
ZH	使用說明書	繁體中文	169
KO	사용 설명서	국어	191
TK	Kullanım Kılavuzu	Türkçe	214
AR	دليل الاستخدام	العربية	238e



**7 Contraindications**

- Free-end bridges and extension pontics
- 3-pontic bridge in molar region
- Patients with profoundly reduced residual dentition
- Falling below the necessary connector and minimum strengths
- Combination with materials outside the described Livento® press and Soprano® 10 product system and/or with materials from third party suppliers
- As a matter of principle, all indications not listed are to be regarded as contraindications.
- Patients who are unable to keep the regularly required check-up appointments for health reasons.
- Patients with bruxism or other para-functional habits.
- Patients with allergies to materials used in the product, see Section 19.
- Existing clinical picture in the patient's mouth does not permit the correct application of the products.

**8 Compatible products**

To fabricate the finished denture, a number of general laboratory supplies are required in addition to the products listed under Section 29. The following gives a selection of materials that Cendres+Métaux SA offers in its portfolio.

08052138	Polyurock Kit	08055014	Livento® invest Powder (50 x 100 g)
08052135	Polyurock Catalyst	083739	Livento® invest Liquid (1000 ml)
08052137	Polyurock Mixer	08052160	uniVest® Plus Powder (30 x 150 g)
08052149	ABF Wax Universal	08052161	uniVest® Plus Liquid (1000 ml)
08052150	ABF Wax Creativ light	08052162	uniVest® Rapid Powder (30 x 150 g)
08052151	ABF Wax Creativ dark	08052163	uniVest® Rapid Liquid (1000 ml)
08052154	ABF Wax Special	080181	CM soldering investment (4 kg)
08052148	ABF Wax Margin	080229	CM soldering paste
08052153	ABF Wax Position	08052307	Legabril Diamond (50 g)
08052152	ABF Wax Tecno		

**9 Qualification of the specialist**

Expertise in professional dentistry and dental technology is assumed. The current Instructions for Use must be available at all times and be completely read and understood before the first application. The fabrication of dentures and their maintenance may only be performed by qualified specialists.



Important information for the specialist



Warning symbol for increased caution

**10 Prescription**

Federal laws in the USA prohibit the use by or sale to unlicensed dentists.

**11 Side effects**

This product must not be used in patients with allergies or suspected allergies to materials used in the product (see Section 19), or only after prior allergological clarification.

Auxiliary instruments may contain nickel.

If applied as intended, side effects can be excluded.

**12 Warnings****Magnetic resonance (MR) environment**

The device has not been evaluated for safety and compatibility in the MR environment.

The product has not been tested for heating or migration in the MR environment.

**13 General information**

N/A

**14 Preventive measures**

- The product components are supplied non-sterile. For more information see Section 16 "Reprocessing".
- Only original tools and parts may be used for this work. For information and additional details, please contact your Cendres+Métaux SA representative.
- Before any procedure, ensure that all required product components are available in sufficient quantity.
- For your own safety, always wear suitable protective clothing. In particular when grinding, we recommend wearing protective goggles and a dust mask as well as the use of a suction unit.
- Secure parts against aspiration.
- The mechanical cleaning by patients with a toothbrush and toothpaste may lead to premature wear.

**15 Single use**

Products that are intended for single use and are labelled "single-use" accordingly are subject to a certain amount of stress, increased wear, and even loss of functionality during their use.



Multiple application of products labelled «single use» was not tested. This can impair the safety, function and performance of the products as well as increase the risk of transmitting infections.

**16 Reprocessing**



The prosthetic work, including all system components, must be cleaned, disinfected and, if appropriate, sterilised prior to each work step. Materials made of metal alloys, high-performance polymers (Pekkton®) and ceramics are suitable for steam sterilisation. With the exception of Pekkton®, components made of plastics are not suitable for steam sterilisation. Consider published national guidelines when selecting a disinfection and sterilisation process and the Instructions for Use “Reprocessing of surgical and prosthetic products” (www.cmsa.ch/docs).

**17 Scope of application**

The Livento® press ceramic und Soprano® 10 veneering ceramic are processed in the dental laboratory with already well known, established dental ceramic instruments, processing instruments, mixing plates, furnaces and associated accessories. This means that no new, product-specific accessories are required for the use of the products.

**18 Procedure**

**18.1 Description of the ceramic materials**

Characteristics	
Ceramic material	Description
Frame Modifier	Highly fluorescent. Optimises the bond of veneer ceramic on zirconium oxide. ⚠ Use special Frame Liquid (red liquid)! Do not use with Livento® press.
Margin	Tooth-coloured shoulder material for zirconium oxide veneers. High opacity and fluorescence for increased depth effect. ⚠ Using normal modelling liquids. Do not use with Livento® press.
Opaque Dentine	Opacity level is approx. 90 %. Covers extremely well. Available in the respective tooth shades.
Dentine	Opacity level is approx. 70 %. Natural light refraction. Material in red identification colour.
Enamel	Very similar to natural enamel, with an opacity of around 50 %. Material in blue identification colour.
Enamel Effect	Is not colour-specific and can be used for all tooth shades, depending on the desired effects.
Enamel Effect Enhancer	Semi-transparent material for mixing with Enamel and Enamel Effect.
Opal	Natural opalescence in four stages and hazes.
Opal Effect	Natural opalescence, more transparent than Opal material. Special to the range is the Clear material.
Fossa, Cuspid	For accenting cusps (whitish) and fissures (orange).
Mamelon	Can be mixed with all ceramic materials. For characterisation of the mamelon structures in the incisal region.
Flu-Shade	Highly fluorescent stain corresponding to the base colour for use as framework colour or glazing colour. Universal stain for all ceramics. ⚠ Can only be used superficially for high melting ceramics. Mix colour paste well before use!
Flu-Stain	Highly fluorescent stain. Universal stain for all ceramics. ⚠ Can only be used superficially for high melting ceramics. Mix colour paste well before use!

**18.2 Preparation notes**

- In principle: anatomically reduced tooth shape
- Step preparation with rounded inner edge or preparation of a chamfer
- Generally avoid edges and corners in the preparation
- Depending on the indication, only remove so much hard tooth substance to allow remaining within the following minimal wall thicknesses, the connector cross-sections for bridges and the maximum widths of the pontics.

**18.3 Minimum wall thicknesses**

Overview on the minimum wall thicknesses (in mm) and connector cross-sections (in mm<sup>2</sup>)

Processing technique		Veneer	Inlay	Onlay	Partial crown	Anterior tooth crown	Posterior tooth crown	Anterior tooth bridge (max. 3-pontic)	Posterior bridge (max. 3-pontic), premolar region
		Staining technique	circular	0.3–0.6	1.0	1.5	1.5	1.2	1.5
	incisal/occlusal	0.4–0.7	1.0	1.5	0.8	1.5	1.5	1.5	1.5
Reduced layer technique	circular	0.5	–	1.5	1.5	1.2	1.5	1.2	1.5
	labial/occlusal	0.4	–	0.8	0.8	0.4	0.8	0.8	0.8
Layer technique	circular	–	–	–	–	0.6	0.8	0.8	0.8
	incisal/occlusal	–	–	–	–	0.6	0.8	0.8	0.8
	Principle	–	–	–	–	Supporting tooth/cusp form			
Maximum width of bridge pontic								11	9
Connector cross-sections								16	16

 At least 50 % of the entire wall thickness must be made up of the high-strength pressed ceramic Livento®! press!

**18.4 Model preparation**

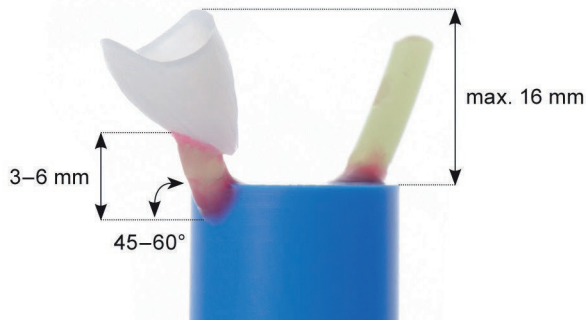
The master model is created as usual. In the case of plaster models it is useful to first harden the surface with a sealer and without a change in volume. Then the spacer is applied in several layers depending on the preparation. In the case of veneers, partial crowns and crowns, apply the spacer in two layers up to a maximum of 1 mm to the preparation margin. In the case inlays and onlays apply up to three layers to a maximum if 1 mm above the cavity base.

**18.5 Waxing**

Model the restoration with a residue-free burning wax (ash-free) according to the desired processing technique (layering, cutback or staining technique) while maintaining the minimum wall thicknesses. Special attention is to be paid to the preparation margin: do not over-model to avoid time-consuming finishing after pressing.

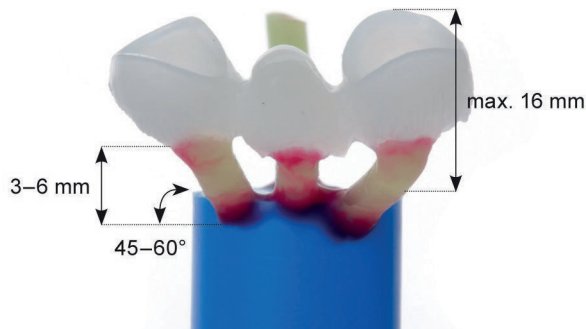
**18.6 Sprueing**

**Crown**



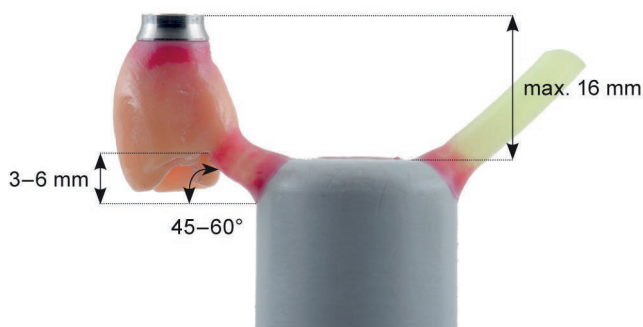
Tip: When sprueing one crown only, fit a pressure compensation channel!

**Bridge**




Tip: When sprueing one bridge only, fit a pressure compensation channel!

**Hybrid abutment crown**



Tip: When sprueing one hybrid abutment crown only, fit a pressure compensation channel!

 Invest without abutment!

**18.7 Information on sprueing**

Press stamp	Diameter 13 mm Livento® press (Cendres+Métaux SA) Disposable press stamp, article no. 08055017
Mould systems	Can be processed with all conventional 13 mm mould systems.
Size of the investment ring	100 g, 200 g or 300 g Recommendation: Pressing in an investment ring 200 g or 300 g, to reduce the risk of cracks or chips of the investment material. Furthermore, this improves temperature retention and increases the precision of the fit.
Diameter of the wax wire	2.5–4 mm
Length of press channel (wax wire)	3–6 mm
Sprue point at the object	At the thickest part of the object
Sprue angle to the object	Axial in pressing direction
Sprue angle to investment ring base	45–60°
Design of sprueing points	Trumpet shaped, without edges and angles
Distance between several objects	At least 3 mm
Distance to margin of investment ring	At least 10 mm
Overall length of wax object and press channel	Maximum 16 mm
Object position in investment ring	In general, the cervical edges of the waxing face towards the centre.
Pressure compensation channel	Recommendation: when pressing single objects (crown or bridge!) 180° opposite to the object, in the length of the object
Sprued angle for the hybrid abutment crown	Position of the screw channel parallel to the press stamp

**18.8 Investing**

Investing can be performed with both with the fast pressing technique (speed technique) as well as the conventional preheating technique. Please weigh the wax object including the press channel to avoid pressings with too little material. This can either be done by determining the difference between the unloaded and loaded investment ring or by weighing the wax objects incl. the wax wire.

- Up to maximum 0.9 g wax weight: one press blank
- Up to maximum 1.9 g wax weight: two press blanks

**Investment material Livento® invest**

Manufacturer: Cendres+Métaux SA, Switzerland  
 Catalogue No. 08055014 (pack with 50 bags of 100 g)  
 Catalogue No. 083739 (1 litre liquid concentrate)

**Description**

- Special investment material for lithium disilicate and other pressable ceramics.
- The fabrication of refractory stumps is also possible.

Mixing ratio: liquid mixture 26 ml per 100 g powder

**Concentrate mixtures**

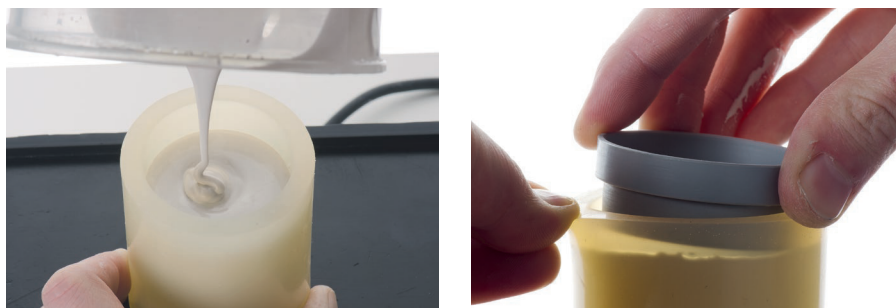
- 40 – 60% expansion fluid for inlays, onlays, depending on preparation and size
- 60 – 70% expansion fluid for single crowns
- 70 – 85% expansion fluid for posterior and anterior tooth bridges
- 100% expansion fluid for refractory stumps.

 The greater the proportion of the concentrate in the liquid, the higher the expansion values

 Observe the manufacturer's Instruction for Use enclosed in the packaging for correct processing of the investment material and the timing instructions!



Set shaker to minimum stage. Fill material carefully but swiftly to the rim of the object. Then fill the object carefully bubble-free until it is covered completely.



Once the object is covered, switch off the shaker and fill the investment ring up to the marking with the remaining investment material. Slightly push out the silicone rim of the investment ring and place the ring lid and rotate once clockwise by 180° (elimination of bubbles).

**18.9 Preheating**

Check temperature precision of the burnout furnace regularly.

Please follow the manufacturer's work instructions.

After setting of the investment material according to manufacturer' indications, the investment ring is prepared for preheating.

1. Carefully turn and remove the investment ring.
2. Carefully turn and remove the investment ring base as well.
3. Remove rough spots dry with a plaster knife or a belt grinder.
4. Please make sure that no investment material enters the press channel.

The investment ring base should have a 90° angle and be situated flat on the investment ring holder in the press furnace. Blanks and disposable press stamps may not be preheated.

Positioning of the investment rings in the preheating furnace

- In case of a ribbed floor (furnace without floor heating!), the investment ring can be placed directly with the opening facing downwards.
- In case of flat floors, please make sure that the wax burn-out occurs outside of the investment ring, e.g. by tipping the investment ring in direction of the rear wall.
- In case of furnaces with floor heating, please ensure that the investment ring has approx. 10 mm distance from the floor.

**18.10 Pressing**

- The press furnace must be sufficiently preheated before pressing in order to avoid incomplete pressing due to the cooled investment ring.
- Wear gloves for heat protection.
- Depending on the age and condition of the press furnace and the number of firing cycles performed, deviations in given pressing temperatures are possible for the same device types. Recommendation: conduct a pressing trial.

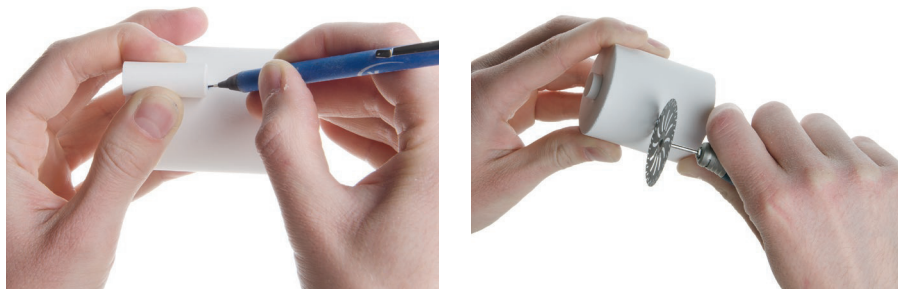
As soon as the press furnace is ready for pressing, remove the preheated investment ring from the preheating furnace and place in the immediate vicinity of the press furnace. While the press furnace opens, immediately load the investment rings. First insert the required press blank, then the press stamp.

- Insert the press blank into the investment ring with the unprinted side first.
- Use a maximum of two press blanks per press channel.
- When using reusable Al<sub>2</sub>O<sub>3</sub> press stamps it may be necessary to adjust the pressing temperature.

Then place the loaded investment ring upright immediately on the firing table of the press furnace and start the programme according to the pressing programmes listed in the following. After completion of the pressing programme, immediately remove the investment ring from the press furnace with ring tongs and place on a cooling grid. Cooling down to room temperature should be performed in a draught-free area. Cooling takes approx. 60 minutes and must not be accelerated.

Pressing programmes (reference values) with Livento® press							
	Starting temperature	Temperature rise	Final temperature	Dwell time	Pressing time	Vacuum start	Pressing pressure
	°C	°C	°C	min	min	°C	
Dekema press-i-dent (100 g)	700	60	910	20	Automatic	700	Level 5
Dekema press-i-dent (200 g)	700	60	920	20	Automatic	700	Level 5
Ivoclar Programat (100 g)	700	55	910	15	Automatic	700	E 300
Ivoclar Programat (200 g)	700	60	912	25	Automatic	700	E 300
Zubler Vario Press (100 g)	700	60	900	18	3	700	low
Zubler Vario Press (200 g)	700	60	915	20	3	700	low
Dentsply Multimat NTxpress (100 g)	700	60	930	15	3	700	–
Dentsply Multimat NTxpress (200 g)	700	60	950	18	3	700	–

18.11 Divesting and cleaning



Mark the end of the press piston. Separate the excess investment material with a large, suitable cutting disk. Further rough divestment can be performed with Al<sub>2</sub>O<sub>3</sub>, grain 50 µm - 110 µm, at 4 bar pressure. Alternatively, waterjet devices such as, for example, Atlantis by Effegi Brega can be used for efficient and health-caring divestment.



The pressed crowns may not be sandblasted!

Subsequent fine divestment is performed for the investment material Livento® invest with glass beads 50 µm and a pressure of 2.5 to 3 bar. If the correct blasting direction and distance of the blasting material are complied with, even the most delicate margins will not be damaged. When using Livento® invest, subsequent removal of the reaction layer with an etching liquid in the ultrasonic bath is no longer required. This saves time.

18.12 Finishing

Only grinding instruments suitable for glass ceramics may be used for finishing Livento® press. Otherwise this can lead to chipping at the edges as well as to overheating.

- Limit grinding to an absolute minimum, i.e. avoid over-sizing when waxing the press object.
- Operate at low speed and with little force.
- Overheating of the ceramic is to be avoided under all circumstances.
- Rework the connection point of the press channel after separation.
- In the case of bridges, the connections may not be separated afterwards to avoid predetermined breaking points.
- When cleaning with steam, avoid overheating at the contact point between metal holder and ceramic.



Result of a crown after cleaning, without any finishing, with attached stump.



Separation from cone with diamond cutting disk.

Finishing of the crown is performed with grinding instruments suitable for glass ceramics.

Briefly blast the finished press restoration with Al<sub>2</sub>O<sub>3</sub> and 1 bar pressure and then clean thoroughly with a steam jet prior to staining or applying the veneer ceramic.

18.13 Livento® press and staining technique

Stain&Glaze shade table

Flu-Shade					Stain													
	A	B	C	D		pink												
Flu-Stain																		
	white	snow	cotton	cream	yellow	mango	orange	intense-orange	champagne	olive	shadow	navy-blue	dark-blue	brown	red-brown	gray	black	

\* also available in powder.

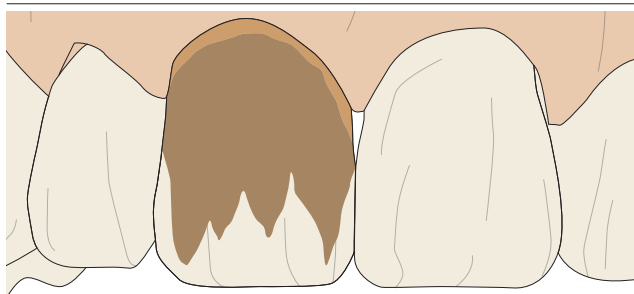


Staining pastes separate after longer non-use. Prior to application it is essential to mix well with the spatula included in the kit until homogenous and no more grains are visible. The surface then displays an even satin glow.





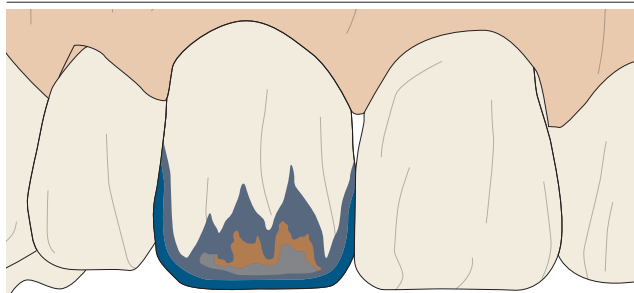
18.14 Basic instructions for staining (according to Robert Arvai, Chur)

Procedure in anterior region







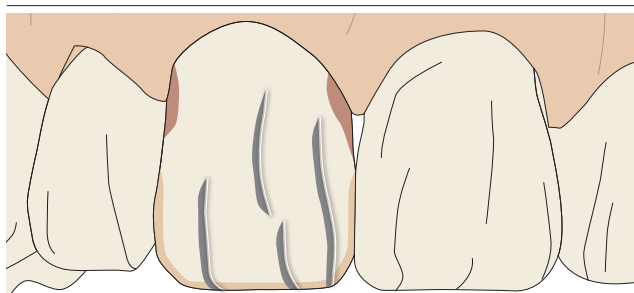
Step 1

-  Flu-Shade A, B, C or D
-  Flu-Stain orange or intense-orange




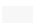


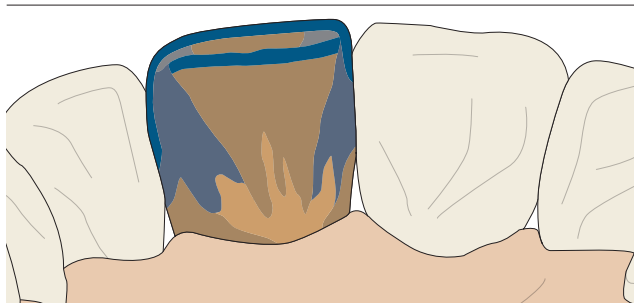
Step 2

-  Flu-Stain navy-blue
-  Flu-Stain dark-blue
-  Flu-Stain intense-orange
-  Flu-Stain gray








Step 3

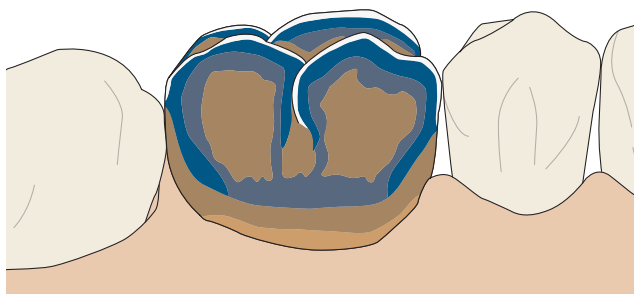
-  Flu-Stain grey, staining direction distal
-  Flu-Stain white and Flu-Stain orange mixed at 50 % each
-  Flu-Stain pink, applied very thinly
-  Flu-Stain white for enamel cracks







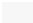
Step 4

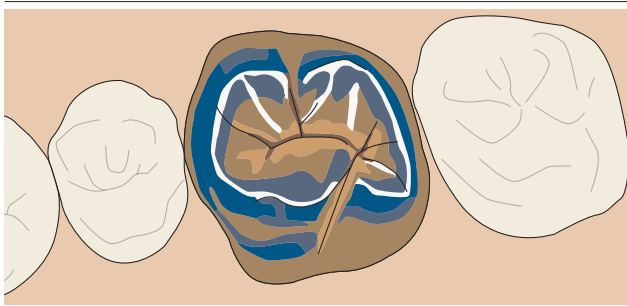
-  Flu-Shade A, B, C or D
-  Flu-Stain navy-blue
-  Flu-Stain dark-blue
-  Flu-Stain gray
-  Flu-Stain orange or intense-orange

Procedure in posterior region



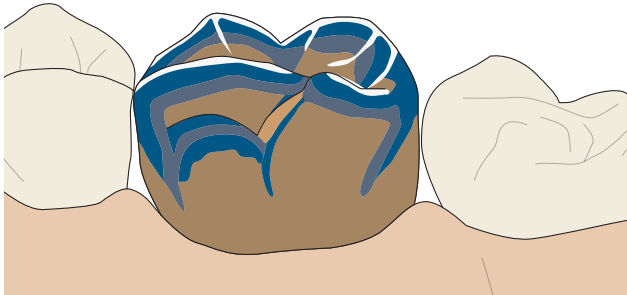
Step 1 (buccal)

-  Flu-Shade A, B, C or D
-  Flu-Stain orange or intense-orange
-  Flu-Stain navy-blue
-  Flu-Stain dark blue (grey for A3.5 and A4)
-  Flu-Stain white



**Step 2 (occlusal)**

- Flu-Shade A, B, C or D
- Flu-Stain orange or intense-orange
- Flu-Stain navy-blue
- Flu-Stain dark blue (grey for A3.5 and A4)
- Flu-Stain white
- Flu-Stain brown



**Step 3 (palatal)**

- Flu-Shade A, B, C or D
- Flu-Stain orange or intense-orange
- Flu-Stain navy-blue
- Flu-Stain dark blue (grey for A3.5 and A4)
- Flu-Stain white

**Tips**

- Prior to staining, blast the crown matt with 50 µm Al<sub>2</sub>O<sub>3</sub> and a maximum of 1 bar pressure.
- Apply colours (Shade and Stain) without the addition of glazing liquid if at all possible. This avoids clouding or washing of the colour towards the edge.
- Mix glazing material with a little glazing liquid.
- Suction the excess glaze from the posterior teeth occlusally from the fissures with a blotting paper point. Apply the shades from incisal to gingival in thin layers.

**Firing table**

	Pre-drying	Closing time	Starting temperature	1st firing	2nd firing	Temperature rise	Vacuum start	Dwell time
	min	min	°C	°C	°C	K/min	°C	min
Stain	3	4	450	750	750	45	without	1
Glaze	3	4	450	750	750	45	without	1

The firing temperature depends on the framework material and the desired degree of gloss. The firing temperature can be increased up to 810° C.

**18.15 Livento® press veneered with Soprano® 10**

Shake tin well before every use. The mentioned firing temperatures are reference values and can differ by type of furnace and age of the device. Recommendation: conduct a firing trial.

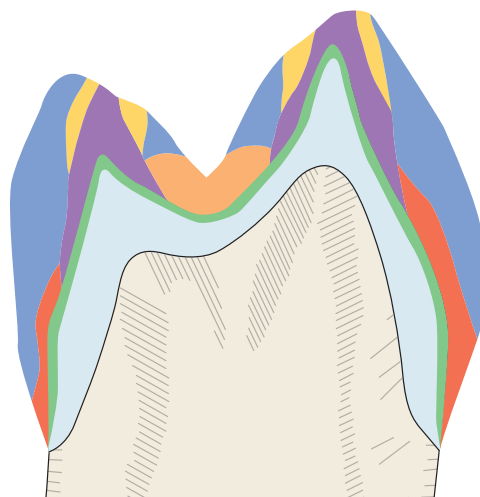
The stains can also be applied to the Livento® press framework prior to layering. Avoid any sharp edges when using the reduced layering technique (cut-back).

The ceramic material Repair (Enamel E2) can be used for small repairs of the reconstruction after glaze firing. Firing temperature is 720° C.

**Combination table Enamel**

	A					B				C				D		
	A1	A2	A3	A3,5	A4	B1	B2	B3	B4	C1	C2	C3	C4	D2	D3	D4
Enamel	1	2	2	4	4	1	2	3	4	2	2	3	4	1	2	3

**Layer pattern using molar as example**



- Dentine
- Dentine-Enamel mixture, mixed at 50 % each
- Enamel Effect
- Enamel
- Dentine-Fossa mixture, mixed at 50 % each
- Framework in Livento® press
- Wash with Stains + Dentine

Blast bridge framework with 50 µm Al<sub>2</sub>O<sub>3</sub> and clean with steam.



The bridge framework customised with stains.



Sprinkle Dentine powder directly on the still wet stain of the bridge framework. Remove excess.



The bridge framework sprinkled with Dentine powder ready for framework characterisation firing at 780° C.



Apply the Opaque Dentine to the cervical and lingual region.

Layering of the Dentine directly on the Opaque Dentine.



Application of a Dentine-Enamel mixture, mixed at 50 % each.



Apply the form anatomically reduced with a further minimal Enamel layer and condense the surface well with a «Big-Brush». Separate bridge connections interdentially down to the framework.

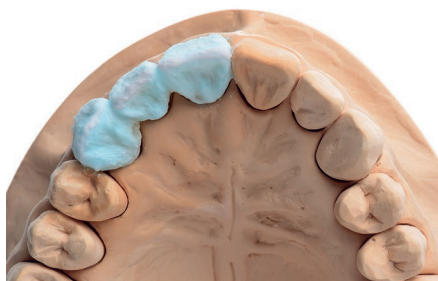
The work is now ready for the first Dentine firing which is performed at 2° C lower than the framework characterisation firing at 778° C.

After the first Dentine firing without any finishing. Colouring is now virtually completed.



This is now followed by a reduction to the size of the Dentine build-up.

Completion of the anatomical form via transparent and cutting materials with slight over-contouring. This is performed with alternate layering of the various materials. Interdental separation is performed down to the framework. Then the surface is condensed with a «Big-Brush». Final finishing of the surface and contour is performed with proven ceramic-bonded stones or diamonds. Second Dentine firing at 770° C.





**Option 1**


The restoration can be finished with stains and glaze. This is performed at a firing temperature of 740° C, without vacuum.



**Option 2**

Performing a «self-glaze» firing (without stains and glaze) at 785° C, with vacuum, but without dwell time. Subsequent manual polishing with suitable polishing agents is then essential to achieve the desired level of gloss.

<b>Firing table</b>								
(on Livento® press framework)	Pre-drying	Closing time	Starting temperature	1st firing	2nd firing	Temperature rise	Vacuum start	Dwell time
	min	min	°C	°C	°C	K/min	°C	min
Framework characterisation		4	450	780	–	45	450	1
Dentine/Enamel		4	450	778	770	45	450	1
Self-glaze		4	450	785	–	45	450	without
Glaze	3	4	450	720*	720*	55	without	1
Repair		4	450	720	–	45	450	1

 \* The firing temperature depends on the framework material and the desired degree of gloss. The firing temperature can be increased up to 750° C.

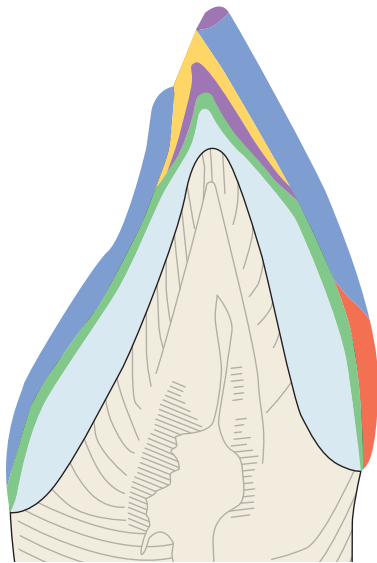
**18.16 Soprano® 10 veneered on zirconium oxide**

- The framework must have no sharp edges.
- For bigger and larger volume work, the firing temperature is to be increased by 20 – 30° C.
- For veneers on zirconium oxide, particularly in case of larger volume layers, delayed opening of the furnace (min. 2 minutes) is recommended after each main firing, starting with the Margin firings.

**Combination table**

	A					B				C				D		
	A1	A2	A3	A3,5	A4	B1	B2	B3	B4	C1	C2	C3	C4	D2	D3	D4
Frame Modifier	A	A	A	A	A	B	B	B	B	C	C	C	C	D	D	D
Enamel	1	2	2	4	4	1	2	3	4	2	2	3	4	1	2	3

Layer pattern using anterior tooth as example



Cross-section



from labial

- Dentine Effect, various mixtures
- Dentine-Enamel mixture, mixed at 50 % each
- Effect materials
- Enamel
- Wash with Stains + Dentine
- Framework in zirconium oxide



Mix the Frame Modifier corresponding to the stain with the special liquid to a creamy consistency and apply thinly to the zirconium oxide framework. Firing temperature 970° C.

Crown after finished Frame Modifier firing.



Reduce step if required and insulate stump.





Layer stump with Margin and perform first step firing. Firing temperature 840° C.



After supplementation of the step, apply glazing fluid thinly across the entire surface and sprinkle with Margin powder. The rougher surface increases the bond. This increases light refraction and increases the depth effect. Firing temperature 830° C.



Apply the Opaque Dentine to the cervical and lingual region.



Apply Dentine layer directly on the Opaque Dentine.



Application of a Dentine-Enamel mixture, mixed at 50 % each



Model the anatomical form via transparent and cutting materials with slight over-contouring with a minimal Enamel layer. This is performed with alternate layering. Then condense the surface with a «Big-Brush». The work is now ready for the first Dentine firing at 780° C.



After the first firing without any finishing



The second firing is a pure correction firing. Only small shape corrections are performed with cutting and transparent materials. Second Dentine firing at 770° C.




**Option 1**  
The restoration can be finished with stains and glaze. This is performed at a firing temperature of 740° C, without vacuum.




**Option 2**  
Performing a «self-glaze» firing (without stains and glaze) at 785° C, without vacuum and without dwell time. Subsequent manual polishing with a suitable polishing agent is then essential to achieve the desired level of gloss.

Firing table								
(on zirconium oxide framework)	Pre-drying	Closing time	Starting temperature	1st firing	2nd firing	Temperature rise	Vacuum start	Dwell time
	min	min	°C	°C	°C	K/min	°C	min
Frame Modifier		4	450	970	960	60	450	1
Margin		4	450	840	830	45	450	1
Dentine/Enamel		4	450	780	770	45	450	1
Self-glaze		4	450	785	–	45	without	without
Glaze	3	4	450	750*	750*	55	without	1
Repair		4	450	720	–	45	450	1

 \* The firing temperature depends on the framework material and the desired degree of gloss. The firing temperature can be increased up to 810° C.

**18.17 Mounting**

The right choice of mounting options available today is crucial for a harmonious colour effect of a full ceramic restoration. Depending on the indication, restorations with Livento® press can be mounted in an adhesive, self-adhesive or conventional manner.

 Please observe correct processing according to the manufacturer's Instruction for Use enclosed in the packaging.



### Brief description of the mounting methods

#### a) Conventional mounting

In this method of mounting, attachment is virtually based only on the static friction between the restoration and the mounting material. To provide conventional mounting, a retentive preparation with a preparation angle of 4° to 6° is necessary, to achieve the highest possible static friction. Please note: in conventional mounting, the overall strength is not increased by mounting the ceramic restoration!

#### b) Adhesive mounting

In adhesive mounting, the attachment is largely based on a chemical micromechanical bond, on the one hand between the restoration and the mounting material, on the other, between the preparation and the mounting material. A micromechanical bond to dentine and enamel is created using special adhesive systems. In this type of mounting, static friction plays a subordinate role, therefore a retentive preparation is not necessary. In adhesive mounting, the overall strength is increased by mounting the ceramic restoration!

#### c) Self-adhesive mounting

In self-adhesive mounting, attachment is based on the combination of a chemical micromechanical bond and static friction. Retentive preparation is therefore recommended. As the mounting material has self-etching properties with regard to the tooth substance, no additional pretreatment of the tooth surface is necessary. Please note: in self-adhesive mounting, the overall strength of the ceramic restoration is not increased!

Type of restoration	Conventional mounting	Adhesive mounting	Self-adhesive mounting
Veneers	–	■	–
Inlays, onlays and partial crowns	–	■	–
Anterior and posterior tooth crown	■	■	■
3-pontic bridges	■	■	■



Before cementing the restoration, etch the inner surface with 5-9% hydrofluoric acid.

## 19 Materials

### Livento® press

Bending strength <sup>1</sup>	400 <sup>+/-50</sup> MPa
Transformation temperature (Tg) <sup>1</sup>	520° C
CTE (-500 °C) <sup>1</sup>	10 × 10 <sup>-6</sup> × K <sup>-1</sup> (pressed)
Classification <sup>2</sup>	Type: 2 Class: 3a
Chemical composition	Major components solidly integrated into the network of the glass ceramic include: SiO <sub>2</sub> , Al <sub>2</sub> O <sub>3</sub> , Li <sub>2</sub> O, P <sub>2</sub> O <sub>5</sub> , K <sub>2</sub> O, CaO and B <sub>2</sub> O <sub>3</sub>

### Soprano® 10

Transformation temperature (Tg) <sup>1</sup>	500° C
CTE (-500 °C) <sup>1</sup> (after 2 and 4 firings)	10 × 10 <sup>-6</sup> × K <sup>-1</sup>
Classification <sup>1</sup>	Type: 1 Class: 1b
Chemical composition	Major components solidly integrated into the network of the glass ceramic include: SiO <sub>2</sub> , Al <sub>2</sub> O <sub>3</sub> , K <sub>2</sub> O, Na <sub>2</sub> O, CaO, B <sub>2</sub> O <sub>3</sub>

<sup>1</sup> According to DIN EN ISO 6872

More detailed information on the materials as well as their compositions can be found in the product-specific material data sheets, the product information as well as the product list compiled in Section 29. All relevant documents can be found on the website [www.cmsa.ch/docs](http://www.cmsa.ch/docs) by entering the relevant product name.

## 20 Notes on storage



Insofar as no specific information on storage is given on the packaging of the product, we recommend storing the product in its original packaging, in a dry place, at room temperature and without direct sunlight. Improper storage can influence the product properties and lead to failure of the restoration.

## 21 Patient information

### 21.1 Handling / follow-up

On the day of insertion of the dentures at the latest, the patient must be informed that regular follow-up care is necessary to maintain the health of the entire masticatory system and the functionality of the denture. Ensure that the patients are motivated and instructed with regard to caring for their teeth as well as dentures.

Permanent and removable dentures are subject to considerable stress. Signs of wear are normal and cannot be avoided, only reduced. The amount of wear depends on the overall system.

Our endeavours are aimed at using materials that are as optimally matched as possible in order to reduce wear to an absolute minimum. Proper seating of the dentures on the mucosa must be checked at least once each year, and relining must be performed if required to prevent rocking movement (overload). We recommend checking the dentures at intervals of approx. 3 months initially and to replace the auxiliary parts such as retention inserts if necessary.

---

**21.2 Cleaning and care**

We recommend cleaning teeth and dentures after every meal. Cleaning of dentures includes cleaning of the connecting element. Gentlest cleaning can be achieved by cleaning the restoration under running water with a soft toothbrush and the connecting element in the mouth with an interdental brush. The most intensive cleaning of the restoration is achieved with the aid of an ultrasonic device and a cleaning additive suitable for dentures.

Never clean the high precision connecting elements with toothpaste as this could lead to damage. Caution should also be exercised in the case of aggressive cleaning agents or tablets as this could damage the high-quality connecting element or impair its function.

Regular cleaning of the anchorage can prevent inflammation of the soft tissue.

---

**22 Ordering information**

The information relevant to your order can be found in the product list in Section 29 of this document. The product information is also helpful. This and other relevant documents can be found on the website [www.cmsa.ch/docs](http://www.cmsa.ch/docs) by entering the relevant product name.

---

**23 Availability**

Some of the products described in this document may possibly not be available in all countries.

---

**24 Traceability of the lot number**

The lot numbers of all parts used must be documented to ensure traceability.

---

**25 Complaint**

Cendres+Métaux SA must be notified immediately of any incident that has occurred with regard to the product. To do this, please contact your customer advisor or send us your message by e-mail to the address [complaints-cmbrand@cmsa.ch](mailto:complaints-cmbrand@cmsa.ch). In serious cases, also send a report to the competent authority where you are domiciled.

---

**26 Safe disposal**

The products must be disposed of in accordance with local laws and environmental regulations, taking into account the level of contamination. Cendres+Métaux Lux SA would be very pleased to accept precious metal waste. For information and additional details, please contact your Cendres+Métaux SA representative.

---

**27 Trademarks**

Registered trademarks of Cendres+Métaux Holding SA, Biel/Bienne, Switzerland include:

Livento® and Soprano®

Unless explained specifically, all products marked with "®" are not registered trademarks of Cendres+Métaux Holding SA, but registered trademarks of the respective manufacturer.

---

**28 Disclaimer**

The manufacturer rejects any liability for damages resulting from non-compliance with these Instructions for Use. Cendres+Métaux SA products are parts of an overall concept and may only be used or combined with the appropriate original components and instruments. Otherwise, the manufacturer rejects any responsibility and liability. In case of complaints, please always include the lot number.

The use of third party products not distributed by Cendres+Métaux SA in connection with the products mentioned in the product list in Section 29 will void any warranty or other express or implied obligation of Cendres+Métaux SA.

Responsibility regarding the suitability of a product for the specific patient case is at the discretion of the specialist.

Cendres+Métaux SA disclaims any express or implied liability and shall not be responsible for any direct, indirect, punitive or other damages arising from or in connection with errors in professional judgement or practice in the use of Cendres+Métaux SA products.


The specialist is obliged to regularly study the latest developments of the products mentioned in the product list in Section 29 and their applications.

It should be noted that the descriptions contained in this document are not sufficient for the immediate application of Cendres+Métaux SA products. Expertise in dentistry, dental technology and instructions by an experienced specialist in the use of the products mentioned in the product list under Section 29 is always necessary.

In case of inconsistencies in translations, the English language version shall prevail.

## 29 Product list

All Soprano® products are assigned the basic UDI-DI: 764016651000038E8 and all Livento® and Soprano® kits are assigned the number 764016651000039EA.

 The cat. no. and the UDI-DI code of the individual products correspond to the refill item.

Cat. No.	Product name	Kit contents	Refill contents	Labelling	UDI-DI
<b>08055072</b>	<b>Soprano® 10 Livento® press Intro Kit A2</b>			CE 0483	<b>07640173094043</b>
	Livento® press LT A1	3 pcs.			
	Livento® press MT A2	3 pcs.			
	Soprano® 10 Margin A2	5 g			
	Soprano® 10 Opaque Dentine A2	5 g			
	Soprano® 10 Dentine A2	5 g			
	Soprano® 10 Mamelon cream	5 g			
	Soprano® 10 Enamel E2	5 g			
	Soprano® 10 Enamel Effect light-blue	5 g			
	Soprano® 10 Opal Effect	5 g			
	Soprano® Flu-Shade A	5 g			
	Soprano® Flu-Stain dark-blue	5 g			
	Soprano® Flu-Stain brown	5 g			
	Soprano® Glaze Paste	5 g			
	Soprano® Glaze Fluid	25 ml			
	Soprano® Modeling Liquid	25 ml			
	Livento® invest Powder	5 x 100 g			
	Livento® invest Liquid	250 ml			
	Livento® press Disposable Pressplunger 13mm	5 pcs.			
<b>08055327</b>	<b>Soprano® Livento® IntroKit A2 Press&amp;Glaze</b>			CE 0483	<b>07640173094180</b>
<b>08055073</b>	<b>Livento® press Soprano® 10 Shade A-B Kit</b>			CE 0483	<b>07640173094203</b>
08055142	Livento® press LT A0	3 pcs.	5 pcs.	CE 0483	07640173094210
08055137	Livento® press LT A1	3 pcs.	5 pcs.	CE 0483	07640173094050
08055143	Livento® press LT A2	3 pcs.	5 pcs.	CE 0483	07640173094197
08055144	Livento® press LT A3	3 pcs.	5 pcs.	CE 0483	07640173094227
08055145	Livento® press LT A3.5	3 pcs.	5 pcs.	CE 0483	07640173094234
08055146	Livento® press LT A4	3 pcs.	5 pcs.	CE 0483	07640173094241
08055147	Livento® press LT B1	3 pcs.	5 pcs.	CE 0483	07640173094258
08055148	Livento® press LT B2	3 pcs.	5 pcs.	CE 0483	07640173094265
08055149	Livento® press LT B3	3 pcs.	5 pcs.	CE 0483	07640173094272
08055150	Livento® press LT B4	3 pcs.	5 pcs.	CE 0483	07640173094289
08055158	Livento® press MT A0	3 pcs.	5 pcs.	CE 0483	07640173093763
08055159	Livento® press MT A1	3 pcs.	5 pcs.	CE 0483	07640173094296
08055160	Livento® press MT A2	3 pcs.	5 pcs.	CE 0483	07640173094067
08055161	Livento® press MT A3	3 pcs.	5 pcs.	CE 0483	07640173094302
08055162	Livento® press MT B1	3 pcs.	5 pcs.	CE 0483	07640173094319
08055163	Livento® press MT B2	3 pcs.	5 pcs.	CE 0483	07640173094326
08055141	Livento® press HO 1	3 pcs.	5 pcs.	CE 0483	07640173094340
08055169	Livento® press Bleach 1 MT	3 pcs.	3 pcs.	CE 0483	07640173094357
08055185	Soprano® 10 Frame Modifier A	5 g	5 g	CE 0483	07640173093770
08055186	Soprano® 10 Frame Modifier B	5 g	5 g	CE 0483	07640173094364
08055187	Soprano® 10 Margin A0	5 g	5 g	CE 0483	07640173094371
08055173	Soprano® 10 Margin A2	5 g	5 g	CE 0483	07640173094074
08055188	Soprano® 10 Margin A4	5 g	5 g	CE 0483	07640173094388
08055189	Soprano® 10 Margin B2	5 g	5 g	CE 0483	07640173094395
08055190	Soprano® 10 Margin C2	5 g	5 g	CE 0483	07640173094401
08055191	Soprano® 10 Opaque Dentine A0	15 g	15 g	CE 0483	07640173094418
08055192	Soprano® 10 Opaque Dentine A1	15 g	15 g	CE 0483	07640173094425
08055176	Soprano® 10 Opaque Dentine A2	15 g	15 g	CE 0483	07640173094081
08055193	Soprano® 10 Opaque Dentine A3	15 g	15 g	CE 0483	07640173094432
08055194	Soprano® 10 Opaque Dentine A3.5	15 g	15 g	CE 0483	07640173094449
08055195	Soprano® 10 Opaque Dentine A4	15 g	15 g	CE 0483	07640173094456
08055196	Soprano® 10 Opaque Dentine B0	15 g	15 g	CE 0483	07640173094463
08055197	Soprano® 10 Opaque Dentine B1	15 g	15 g	CE 0483	07640173094470
08055198	Soprano® 10 Opaque Dentine B2	15 g	15 g	CE 0483	07640173094487
08055199	Soprano® 10 Opaque Dentine B3	15 g	15 g	CE 0483	07640173094494
08055200	Soprano® 10 Opaque Dentine B4	15 g	15 g	CE 0483	07640173094500
08055201	Soprano® 10 Opaque Dentine orange	15 g	15 g	CE 0483	07640173094517
08055202	Soprano® 10 Opaque Dentine brown	15 g	15 g	CE 0483	07640173094524
08055203	Soprano® 10 Opaque Dentine yellow	15 g	15 g	CE 0483	07640173094531
08055204	Soprano® 10 Dentine A0	15 g	15 g	CE 0483	07640173094548
08057760	Soprano® 10 Dentine A0		25 g	CE 0483	07640173096320
08055205	Soprano® 10 Dentine A1	15 g	15 g	CE 0483	07640173094555
08057763	Soprano® 10 Dentine A1		25 g	CE 0483	07640173096337
08055177	Soprano® 10 Dentine A2	15 g	15 g	CE 0483	07640173094098
08057764	Soprano® 10 Dentine A2		25 g	CE 0483	07640173096344
08055206	Soprano® 10 Dentine A3	15 g	15 g	CE 0483	07640173094562
08055207	Soprano® 10 Dentine A3.5	15 g	15 g	CE 0483	07640173094579
















Cat. No.	Product name	Kit contents	Refill contents	Labelling	UDI-DI
08055208	Soprano® 10 Dentine A4	15 g	15 g	CE 0483	07640173094586
08055209	Soprano® 10 Dentine B0	15 g	15 g	CE 0483	07640173094593
08057765	Soprano® 10 Dentine B0		25 g	CE 0483	07640173096351
08055210	Soprano® 10 Dentine B1	15 g	15 g	CE 0483	07640173094609
08057768	Soprano® 10 Dentine B1		25 g	CE 0483	07640173096368
08055211	Soprano® 10 Dentine B2	15 g	15 g	CE 0483	07640173094616
08055212	Soprano® 10 Dentine B3	15 g	15 g	CE 0483	07640173094623
08055213	Soprano® 10 Dentine B4	15 g	15 g	CE 0483	07640173094630
08055214	Soprano® 10 Enamel E1	25 g	25 g	CE 0483	07640173094647
08057769	Soprano® 10 Enamel E1		40 g	CE 0483	07640173096375
08057770	Soprano® 10 Enamel E1		100 g	CE 0483	07640173096382
08055215	Soprano® 10 Enamel E2	25 g	25 g	CE 0483	07640173094111
08057771	Soprano® 10 Enamel E2		40 g	CE 0483	07640173096399
08057772	Soprano® 10 Enamel E2		100 g	CE 0483	07640173096405
08055216	Soprano® 10 Enamel E3	25 g	25 g	CE 0483	07640173094654
08055217	Soprano® 10 Enamel E4	25 g	25 g	CE 0483	07640173094661
08055218	Soprano® 10 Enamel Clear	25 g	25 g	CE 0483	07640173094678
08055180	Soprano® 10 Opal Effect	15 g	15 g	CE 0483	07640173094135
08055219	Soprano® 10 Opal Intensive 2	15 g	15 g	CE 0483	07640173094685
08055220	Soprano® 10 Opal Intensive 4	15 g	15 g	CE 0483	07640173094692
08055221	Soprano® 10 Opal Clear	15 g	15 g	CE 0483	07640173094715
08055222	Soprano® 10 Enamel Effect clear-white	15 g	15 g	CE 0483	07640173094722
08055223	Soprano® 10 Enamel Effect sun	15 g	15 g	CE 0483	07640173094739
08055224	Soprano® 10 Enamel Effect apricot	15 g	15 g	CE 0483	07640173094746
08055225	Soprano® 10 Enamel Effect amber	15 g	15 g	CE 0483	07640173094753
08055226	Soprano® 10 Enamel Effect gray	15 g	15 g	CE 0483	07640173094760
08055179	Soprano® 10 Enamel Effect light-blue	15 g	15 g	CE 0483	07640173094128
08055227	Soprano® 10 Enamel Enhancer orange	15 g	15 g	CE 0483	07640173094777
08055228	Soprano® 10 Mamelon mango	15 g	15 g	CE 0483	07640173094784
08055178	Soprano® 10 Mamelon cream	15 g	15 g	CE 0483	07640173094104
08055229	Soprano® 10 Repair	15 g	15 g	CE 0483	07640173094708
08055284	Soprano® Frame Liquid	25 ml	25 ml	NO MED	N/A
08055277	Soprano® Modeling Liquid	100 ml	100 ml	NO MED	N/A
08055283	Soprano® Glaze Fluid	25 ml	25 ml	NO MED	N/A
<b>08055074</b>	<b>Livento® press Soprano® 10 Shade C-D Kit</b>			CE 0483	<b>07640173094791</b>
08055151	Livento® press LT C1	3 pcs.	3 pcs.	CE 0483	07640173094807
08055152	Livento® press LT C2	3 pcs.	3 pcs.	CE 0483	07640173094814
08055153	Livento® press LT C3	3 pcs.	3 pcs.	CE 0483	07640173094821
08055154	Livento® press LT C4	3 pcs.	3 pcs.	CE 0483	07640173094838
08055155	Livento® press LT D2	3 pcs.	3 pcs.	CE 0483	07640173094845
08055156	Livento® press LT D3	3 pcs.	3 pcs.	CE 0483	07640173094852
08055157	Livento® press LT D4	3 pcs.	3 pcs.	CE 0483	07640173094869
08055164	Livento® press MT C1	3 pcs.	3 pcs.	CE 0483	07640173094333
08055165	Livento® press MT C2	3 pcs.	3 pcs.	CE 0483	07640173094876
08055166	Livento® press MT D2	3 pcs.	3 pcs.	CE 0483	07640173094883
08055326	Soprano® 10 Frame Modifier C	5 g	5 g	CE 0483	07640173094890
08055230	Soprano® 10 Frame Modifier D	5 g	5 g	CE 0483	07640173094906
08055231	Soprano® 10 Opaque Dentine C1	15 g	15 g	CE 0483	07640173094913
08055232	Soprano® 10 Opaque Dentine C2	15 g	15 g	CE 0483	07640173094920
08055233	Soprano® 10 Opaque Dentine C3	15 g	15 g	CE 0483	07640173094937
08055234	Soprano® 10 Opaque Dentine C4	15 g	15 g	CE 0483	07640173094944
08055235	Soprano® 10 Opaque Dentine D2	15 g	15 g	CE 0483	07640173094951
08055236	Soprano® 10 Opaque Dentine D3	15 g	15 g	CE 0483	07640173094968
08055237	Soprano® 10 Opaque Dentine D4	15 g	15 g	CE 0483	07640173095774
08055238	Soprano® 10 Dentine C1	15 g	15 g	CE 0483	07640173094975
08055239	Soprano® 10 Dentine C2	15 g	15 g	CE 0483	07640173094982
08055240	Soprano® 10 Dentine C3	15 g	15 g	CE 0483	07640173094999
08055241	Soprano® 10 Dentine C4	15 g	15 g	CE 0483	07640173095002
08055242	Soprano® 10 Dentine D2	15 g	15 g	CE 0483	07640173095019
08055243	Soprano® 10 Dentine D3	15 g	15 g	CE 0483	07640173095026
08055244	Soprano® 10 Dentine D4	15 g	15 g	CE 0483	07640173095033
<b>Soprano® 10 Gingiva</b>					
08057773	Soprano® 10 Frame Modifier pink	5 g	5 g	CE 0483	07640173096412
08058200	Soprano® 10 Gingiva light	5 g	5 g	CE 0483	07640239930032
08055260	Soprano® 10 Gingiva dark	5 g	5 g	CE 0483	07640173095217
08058201	Soprano® 10 Gingiva orange	5 g	5 g	CE 0483	07640239930049
08055261	Soprano® 10 Gingiva violet	5 g	5 g	CE 0483	07640173095224
<b>08055077</b>	<b>Livento® press Soprano® 10 Advanced Kit</b>			CE 0483	<b>07640173095255</b>
08055138	Livento® press ET 1	3 pcs.	5 pcs.	CE 0483	07640173095262
08055139	Livento® press ET 2	3 pcs.	5 pcs.	CE 0483	07640173095279
08055140	Livento® press ET 3	3 pcs.	5 pcs.	CE 0483	07640173095286
08055167	Livento® press Opal 1	3 pcs.	3 pcs.	CE 0483	07640173095293
08055168	Livento® press Opal 2	3 pcs.	3 pcs.	CE 0483	07640173095309
08055268	Soprano® 10 Enamel E0	5 g	5 g	CE 0483	07640173095316

Cat. No.	Product name	Kit contents	Refill contents	Labelling	UDI-DI
08055269	Soprano® 10 Opal Intensive 1	5 g	5 g	CE 0483	07640173095323
08055270	Soprano® 10 Opal Intensive 3	5 g	5 g	CE 0483	07640173095330
08055271	Soprano® 10 Enamel Effect Enh. amber	5 g	5 g	CE 0483	07640173095347
08055272	Soprano® 10 Enamel Effect Enh. dark-gray	5 g	5 g	CE 0483	07640173095354
08055273	Soprano® 10 Enamel Effect Enh. pink	5 g	5 g	CE 0483	07640173095361
08055274	Soprano® 10 Enamel Effect Enh. blue	5 g	5 g	CE 0483	07640173095378
08055275	Soprano® 10 Cuspid	5 g	5 g	CE 0483	07640173095385
08055276	Soprano® 10 Fossa	5 g	5 g	CE 0483	07640173095392
<b>08056952</b>	<b>Livento® Soprano® 10 Bleaching Extended Kit</b>			CE 0483	<b>07640173095484</b>
08056950	Livento® press Bleach ET	3 pcs.	5 pcs.	CE 0483	07640173095491
08056942	Livento® press Bleach 1 MT	3 pcs.	5 pcs.	CE 0483	07640173095507
08056943	Livento® press Bleach 2 MT	3 pcs.	5 pcs.	CE 0483	07640173095514
08056944	Livento® press Bleach 3 MT	3 pcs.	5 pcs.	CE 0483	07640173095521
08056945	Livento® press Bleach 4 MT	3 pcs.	5 pcs.	CE 0483	07640173095538
08056946	Livento® press Bleach 1 LT	3 pcs.	5 pcs.	CE 0483	07640173095545
08056947	Livento® press Bleach 2 LT	3 pcs.	5 pcs.	CE 0483	07640173095552
08056948	Livento® press Bleach 3 LT	3 pcs.	5 pcs.	CE 0483	07640173095569
08056949	Livento® press Bleach 4 LT	3 pcs.	5 pcs.	CE 0483	07640173095576
08056954	Livento® press Bleach MO 0	3 pcs.	5 pcs.	CE 0483	07640173095583
08056955	Livento® press Bleach MO 1	3 pcs.	5 pcs.	CE 0483	07640173095590
08056951	Livento® press Bleach HO 0	3 pcs.	5 pcs.	CE 0483	07640173095606
08056953	Soprano® 10 Bleach Opaque Dentine	15 g	15 g	CE 0483	07640173095613
08056956	Soprano® 10 Bleach Dentine 1	25 g	25 g	CE 0483	07640173095620
08057774	Soprano® 10 Bleach Dentine 1		40 g	CE 0483	07640173096429
08057775	Soprano® 10 Bleach Dentine 1		100 g	CE 0483	07640173096436
08056957	Soprano® 10 Bleach Dentine 2	25 g	25 g	CE 0483	07640173095637
08057776	Soprano® 10 Bleach Dentine 2		40 g	CE 0483	07640173096443
08057777	Soprano® 10 Bleach Dentine 2		100 g	CE 0483	07640173096450
08056958	Soprano® 10 Bleach Dentine 3	25 g	25 g	CE 0483	07640173095644
08057766	Soprano® 10 Bleach Dentine 3		40 g	CE 0483	07640173096467
08057767	Soprano® 10 Bleach Dentine 3		100 g	CE 0483	07640173096474
08056959	Soprano® 10 Bleach Dentine 4	25 g	25 g	CE 0483	07640173095651
08057761	Soprano® 10 Bleach Dentine 4		40 g	CE 0483	07640173096481
08057762	Soprano® 10 Bleach Dentine 4		100 g	CE 0483	07640173096498
08056960	Soprano® 10 Cuspid	15 g	15 g	CE 0483	07640173095668
08056961	Soprano® 10 Bleach Enamel 1	25 g	25 g	CE 0483	07640173095675
08057778	Soprano® 10 Bleach Enamel 1		40 g	CE 0483	07640173096504
08057779	Soprano® 10 Bleach Enamel 1		100 g	CE 0483	07640173096511
08056962	Soprano® 10 Bleach Enamel 2	25 g	25 g	CE 0483	07640173095682
08057780	Soprano® 10 Bleach Enamel 2		40 g	CE 0483	07640173096528
08057781	Soprano® 10 Bleach Enamel 2		100 g	CE 0483	07640173096535
08056963	Soprano® 10 Enamel EO	25 g	25 g	CE 0483	07640173095699
08057782	Soprano® 10 Enamel EO		40 g	CE 0483	07640173096542
08057783	Soprano® 10 Enamel EO		100 g	CE 0483	07640173096559
08055214	Soprano® 10 Enamel E1	25 g	25 g	CE 0483	07640173094647
08055218	Soprano® 10 Enamel Clear	25 g	25 g	CE 0483	07640173094678
08056964	Soprano® 10 Bleach Transpa-white	15 g	15 g	CE 0483	07640173095705
08055179	Soprano® 10 Enamel Effect light-blue	15 g	15 g	CE 0483	07640173094128
08055219	Soprano® 10 Opal Intensive 2	15 g	15 g	CE 0483	07640173094685
08055178	Soprano® 10 Mamelon cream	15 g	15 g	CE 0483	07640173094104
08055277	Soprano® Modeling Liquid	100 ml	100 ml	NO MED	N/A
08055283	Soprano® Glaze Fluid	25 ml	25 ml	NO MED	N/A
08055184	Soprano® Glaze Paste	5 g	5 g	CE 0483	07640173094173
<b>08058240</b>	<b>Soprano® PASTE Stain &amp; Glaze Universal Kit</b>			CE 0483	<b>07640239930094</b>
08055181	Soprano® Flu-Shade A	5 g	5 g	CE 0483	07640173094142
08055245	Soprano® Flu-Shade B	5 g	5 g	CE 0483	07640173095057
08055246	Soprano® Flu-Shade C	5 g	5 g	CE 0483	07640173095064
08055247	Soprano® Flu-Shade D	5 g	5 g	CE 0483	07640173095071
08055248	Soprano® Flu-Stain white	5 g	5 g	CE 0483	07640173095088
08058241	Soprano® Flu-Stain snow	5 g	5 g	CE 0483	07640239930100
08058242	Soprano® Flu-Stain cotton	5 g	5 g	CE 0483	07640239930117
08058243	Soprano® Flu-Stain cream	5 g	5 g	CE 0483	07640239930124
08055249	Soprano® Flu-Stain yellow	5 g	5 g	CE 0483	07640173095095
08058244	Soprano® Flu-Stain mango	5 g	5 g	CE 0483	07640239930131
08055250	Soprano® Flu-Stain orange	5 g	5 g	CE 0483	07640173095101
08055251	Soprano® Flu-Stain intense-orange	5 g	5 g	CE 0483	07640173095118
08058245	Soprano® Flu-Stain champagne	5 g	5 g	CE 0483	07640239930148
08058246	Soprano® Flu-Stain olive	5 g	5 g	CE 0483	07640239930155
08055255	Soprano® Stain pink	5 g	5 g	CE 0483	07640173095156
08058247	Soprano® Flu-Stain shadow	5 g	5 g	CE 0483	07640239930162
08055252	Soprano® Flu-Stain navy-blue	5 g	5 g	CE 0483	07640173095125
08055182	Soprano® Flu-Stain dark-blue	5 g	5 g	CE 0483	07640173094159
08055183	Soprano® Flu-Stain brown	5 g	5 g	CE 0483	07640173094166
08058248	Soprano® Flu-Stain red-brown	5 g	5 g	CE 0483	07640239930179

Cat. No.	Product name	Kit contents	Refill contents	Labelling	UDI-DI
08055254	Soprano® Flu-Stain gray	5 g	5 g	CE 0483	07640173095149
08055253	Soprano® Flu-Stain black	5 g	5 g	CE 0483	07640173095132
08055184	Soprano® Glaze Paste	5 g	5 g	CE 0483	07640173094173
08055283	Soprano® Glaze Fluid	25 ml	25 ml	NO MED	N/A
<b>08057745</b>	<b>Soprano® POWDER Stain &amp; Glaze Universal Kit</b>			CE 0483	<b>07640173098911</b>
08057511	Soprano® POWDER Flu-Shade A	2 g	2 g	CE 0483	07640173096672
08057746	Soprano® POWDER Flu-Shade B	2 g	2 g	CE 0483	07640173098928
08057747	Soprano® POWDER Flu-Shade C	2 g	2 g	CE 0483	07640173098935
08057748	Soprano® POWDER Flu-Shade D	2 g	2 g	CE 0483	07640173098942
08057749	Soprano® POWDER Flu-Stain white	2 g	2 g	CE 0483	07640173098959
08057750	Soprano® POWDER Flu-Stain yellow	2 g	2 g	CE 0483	07640173098966
08057751	Soprano® POWDER Flu-Stain orange	2 g	2 g	CE 0483	07640173098973
08057752	Soprano® POWDER Flu-Stain intense-orange	2 g	2 g	CE 0483	07640173098980
08057513	Soprano® POWDER Flu-Stain dark-blue	2 g	2 g	CE 0483	07640173096696
08057753	Soprano® POWDER Flu-Stain navy-blue	2 g	2 g	CE 0483	07640173098997
08057512	Soprano® POWDER Flu-Stain brown	2 g	2 g	CE 0483	07640173096689
08057754	Soprano® POWDER Flu-Stain black	2 g	2 g	CE 0483	07640173099000
08057755	Soprano® POWDER Flu-Stain gray	2 g	2 g	CE 0483	07640173099017
08057756	Soprano® POWDER Stain pinkSoprano® POWDER Stain pink	2 g	2 g	CE 0483	07640173099024
08057667	Soprano® POWDER Glaze	7 g	7 g	CE 0483	07640173096702
08055283	Soprano® Glaze Fluid	25 ml	25 ml	NO MED	N/A



## 30 Labelling on packaging/symbols

	Date of manufacture
	Manufacturer
	Catalogue number
	Lot number
	Quantity
 www.cmsa.ch/docs	Observe the Instructions for Use, which are available in electronic form at the address specified.
Rx only	Attention: According to US federal law, this product may only be sold by or on behalf of a physician.
	Cendres+Métaux products with CE labelling meet the requirements of the relevant European requirements.
	Do not re-use
	Non-sterile
	Protect from sunlight
	Attention, observe accompanying documents
	Clear product identification
	European Authorised Representative
	Importer
	Medical device