

Réussir son maquillage tridimensionnel avec Soprano® Surface.

Pas-à-pas avec Robert Arvai.

Toujours plus de techniciens-dentistes accordent une place importante au PC. Mais comment concevoir à l'écran une restauration dont la forme et la teinte soient parfaitement adaptées en bouche ? Cela demande bien entendu certaines connaissances du matériel et des logiciels, mais une telle approche ne pourrait se faire sans notre expertise du monde analogique. Un exemple : les restaurations monolithiques qui sont en temps normal seulement glacées ou maquillées et glacées. Comment réussir à obtenir un effet de profondeur et une fluorescence esthétiques avec ces restaurations ? De par sa consistance innovante, à la fois visqueuse et pâteuse, la céramique Soprano® Surface permet de combler l'espace entre une restauration céramique monolithique et stratifiée. Comment ? Soprano® Surface peut être aisément stratifiée et présente un aspect naturel dès 0,1 à 0,2 mm. Un effet de profondeur, une teinte et une structure superficielle naturelles, ainsi qu'une morphologie appropriée – Soprano® Surface permet tout cela.

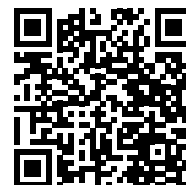
Essayez Soprano® Surface !

Robert Arvai
Ardenta GmbH, Chur/Coire, Suisse



Remarque : le présent document ne saurait remplacer le mode d'emploi. Il s'agit d'un récapitulatif d'informations destinées aux spécialistes qui sont nécessaires de manière régulière dans les travaux quotidiens, comme l'indication des températures de cuisson. Il est donc expressément requis d'avoir lu et compris le mode d'emploi de Soprano® Surface au préalable. Le mode d'emploi peut être téléchargé sur www.cmsa.ch/docs ou être obtenu auprès de votre interlocuteur personnel chez Cendres+Métaux.

Bien mettre Soprano® Surface en œuvre !
Accéder ici à la vidéo présentée par Robert Arvai.



Kit Soprano® Surface.

Le kit contenant tous les matériaux de structure pour les reconstructions dentaires, comme les corrections de teinte (jusqu'à trois nuances), les effets de transparence, les structures de mamelon ou les fissures d'émail.

- 19 pâtes
- Liquide



N° cat. 08058206

Kit Soprano® Surface Bleaching.

Le kit avec tous les matériaux de structure et colorants pour les cas de blanchiment. Les matériaux sont utilisables de manière universelle sur de l'oxyde de zirconium, du disilicate de lithium et des céramiques cosmétiques.

- 9 pâtes
- 7 colorants fluorescents
 - Les teintes Flu-Shade Bleach 1-2 et 3-4 sont adaptées sur l'échelle colorimétrique VITA classical A1-D4 à l'aide de teintes VITA Bleached Shades
- Pâte de glaçage et liquides



N° cat. 08058237

Kit Soprano® PASTE Stain & Glaze Universal.

Le kit offre une palette chromatique exhaustive et harmonieuse avec différents tons de blanc allant jusqu'au noir. Les teintes de base A, B, C et D, adaptées à l'échelle colorimétrique VITA classical A1-D4, sont aussi disponibles sous forme de colorants. Les matériaux sont utilisables de manière universelle sur de l'oxyde de zirconium, du disilicate de lithium et des céramiques cosmétiques.

- 22 colorants
- Pâte de glaçage
- Liquide



N° cat. 08058240

Kit Soprano® POWDER Stain & Glaze Universal.

Les teintes fortement fluorescentes séduisent par leur intensité. « Flu-Shade » permet d'obtenir une teinte propre à chacune des quatre teintes de base, A, B, C et D, sur la base de l'échelle colorimétrique VITA classical A1-D4. Le kit POWDER Stain & Glaze Universal a été complété judicieusement par dix teintes courantes « Flu-Stain ».

- 14 colorants
- Poudre de glaçage
- Liquide



N° cat. 08057745

Outils.

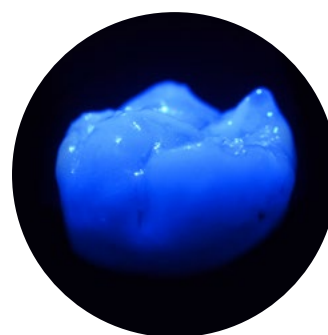
Recommandation

Il est recommandé de recourir à un pinceau à poils artificiels pour l'application de Soprano® Surface. Plus rigide qu'un pinceau à poils naturels, il ne peut retenir qu'une faible quantité de liquide et présente une pointe de travail plus stable.



Fluorescence.

Une couronne caractérisée au moyen de Soprano® Surface paraît plus vivante et naturelle en termes de teinte et de structure.



Du premier coup.

- Préparation d'armatures selon les instructions du fabricant du matériau d'armature.
- Éviter à tout prix les angles vifs et les coins saillants.
- Avant la première utilisation des pâtes Soprano® Surface et Soprano® Stain & Shade, préparer la surface en la sablant soigneusement à l'oxyde d'aluminium (110 µm avec une pression de 2 bars).
- Avant chaque utilisation, bien nettoyer la surface avec un jet de vapeur, puis la sécher.

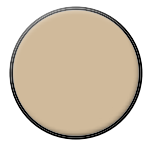


Recommandation.

- À la différence du mode d'emploi, je recommande de renoncer à l'humidification de la surface avant d'utiliser le produit. Il est ainsi possible de mieux contrôler la quantité de liquide et la viscosité associée de Soprano® Surface et Soprano® Stain & Glaze.
- Un revêtement plasma rend superflu toute rugosification de la surface céramique.



Couronne antérieure : étape 01 • 02 • 03



A2



Base 1



Opal



Mamelon salmon



Mamelon mango



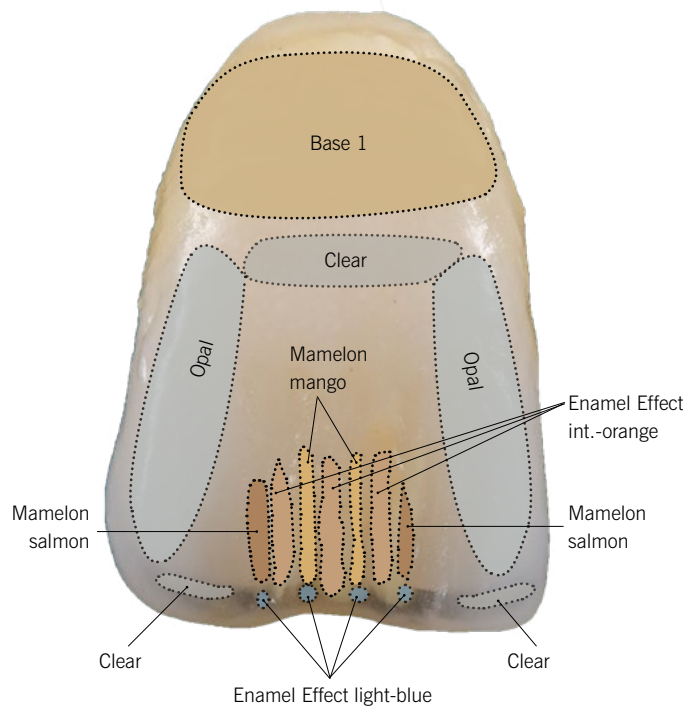
Enamel Effect light-blue



Enamel Effect int.-orange



Clear



Revêtement des effets comme Mamelon, Transpa, etc.

- La pâte céramique Soprano® Surface est prête à l'emploi et peut être directement prélevée à partir du récipient.
- Le matériau peut être réutilisé dans la mesure où il est conservé dans un endroit propre et n'est pas mélangé.
- Il est possible de réhumidifier la pâte céramique Soprano® Surface avec le fluide correspondant.
Il est important ici de toujours garder un œil sur la consistance du matériau.
- Du fait de sa consistance pâteuse, aucune densification n'est nécessaire après son application.

Liste des articles :

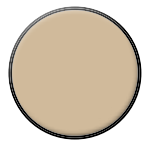
	N° cat.
Soprano® Surface Base 1	08058207
Soprano® Surface Opal	08058223
Soprano® Surface Mamelon salmon	08058213
Soprano® Surface Mamelon mango	08058210
Soprano® Surface Enamel Effect light-blue	08058216
Soprano® Surface Enamel Effect int.-orange	08058218
Soprano® Surface Clear	08058225

Recommandation

- Prudence dans le cadre de l'utilisation de Soprano® Surface Fluid, n'appliquer qu'autant que nécessaire.
- Un pinceau souple permet d'intégrer la texture souhaitée en exerçant une légère pression et donc d'obtenir une surface naturelle.
- La procédure est possible en plusieurs couches et cycles de cuisson sans que cela ne change l'effet chromatique.
L'épaisseur de couche par cuisson de 0,1 à 0,3 mm max. doit être respectée.

Notes

Couronne antérieure : étape 01 • 02 • 03



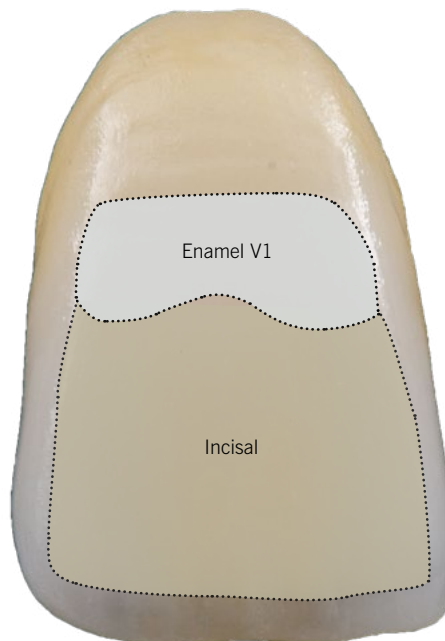
A2



Enamel V1



Incisal



Revêtement d'Enamel et Incisal

- Après la cuisson, un revêtement ultérieur et la deuxième cuisson peuvent avoir lieu sans aucun usinage de la surface.
- Il est aussi possible de procéder au maquillage direct de la couronne et à sa finition.
- La finition est réalisée au moyen de pierres ou de diamants à liant céramique.
- Soprano® Surface peut être idéalement polie à l'aide de pâtes diamantées. La pâte Legabril Diamond de Cendres+Métaux SA s'y prête parfaitement.

Liste des articles :

	N° cat.
Soprano® Surface Enamel V1	08058220
Soprano® Surface Incisal	08058224

Recommandation

- Un maquillage ultérieur est recommandé pour renforcer les effets d'apparence naturelle.
- Les teintes en poudre de la gamme Soprano® POWDER peuvent être mélangées à tous les matériaux en vue d'une caractérisation plus intensive.

Notes

Couronne antérieure : étape 01 • 02 • 03



Colorants

- Le colorant se diffuse à travers la glaçure, raison pour laquelle nous recommandons d'abord le maquillage avant de procéder au glaçage.
- Si nécessaire, ne réaliser les dernières corrections qu'avec Clear.

Liste des articles :

N° cat.

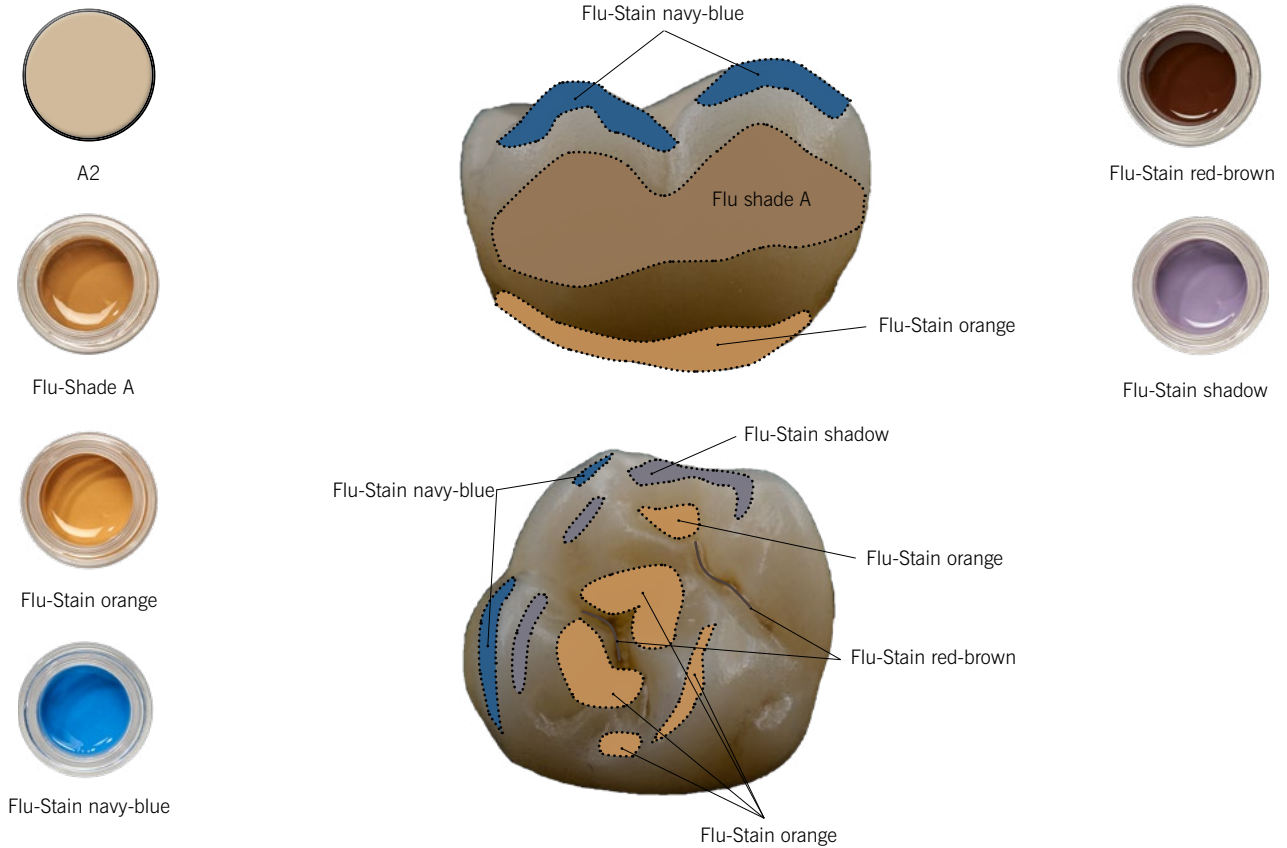
Soprano® Surface Flu-Shade A	08055181
Soprano® Surface Flu-Stain orange	08055250
Soprano® Surface Flu-Stain navy-blue	08055252
Soprano® Surface Flu-Stain cream	08058243
Soprano® Surface Clear	08058225

Recommandation

- La cuisson commandée rend superflu tout glaçage ultérieur dans la mesure où l'ensemble de la surface a été recouverte de Soprano® Surface (auto-glaçage).
- Nous recommandons de ne glacer que les zones exposées des matériaux d'armature (dioxyde de zirconium ou disilicate de lithium) et pas toute la surface de la couronne. La structure intégrée est ainsi mieux mise en valeur.

Notes

Couronne postérieure : étape 01 • 02 • 03



Colorants

– Une caractérisation individuelle et ponctuelle de la couronne à l'aide de colorants correspondants renforce l'effet de profondeur ainsi que la capacité de fluorescence de la pâte Soprano® Surface.

Liste des articles :

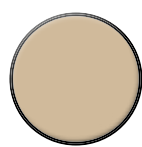
	N° cat.
Soprano® Surface Flu-Shade A	08055181
Soprano® Surface Flu-Stain orange	08055250
Soprano® Surface Flu-Stain navy-blue	08055252
Soprano® Surface Flu-Stain red-brown	08058248
Soprano® Surface Flu-Stain shadow	08058247

Recommandation

– Une diversification entre la surface occlusale et buccale avec des colorants correspondants renforce l'illusion de l'effet de profondeur dans le tiers incisal de matériaux de couronne monolithiques.

Notes

Couronne postérieure : étape 01 • 02 • 03



A2



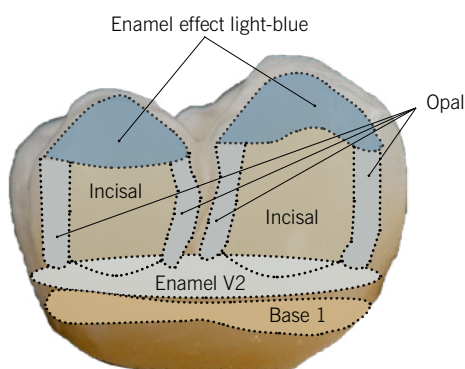
Base 1



Opal



Enamel V2



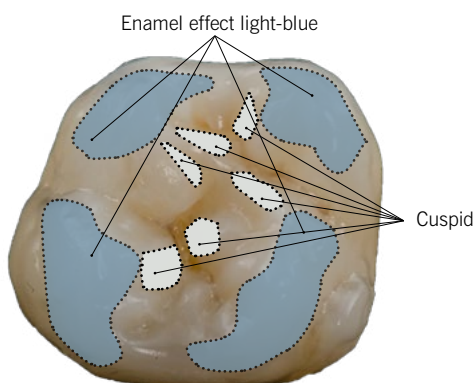
Cuspid



Incisal



Enamel Effect
light-blue



Revêtement d'émail, Basic, etc.

- Seuls les bords sont renforcés pour obtenir un effet de profondeur tridimensionnel.
- De fines couches de la pâte à haute fluorescence génèrent déjà un effet de fluorescence naturel sur les reconstructions monolithiques.

Liste des articles :

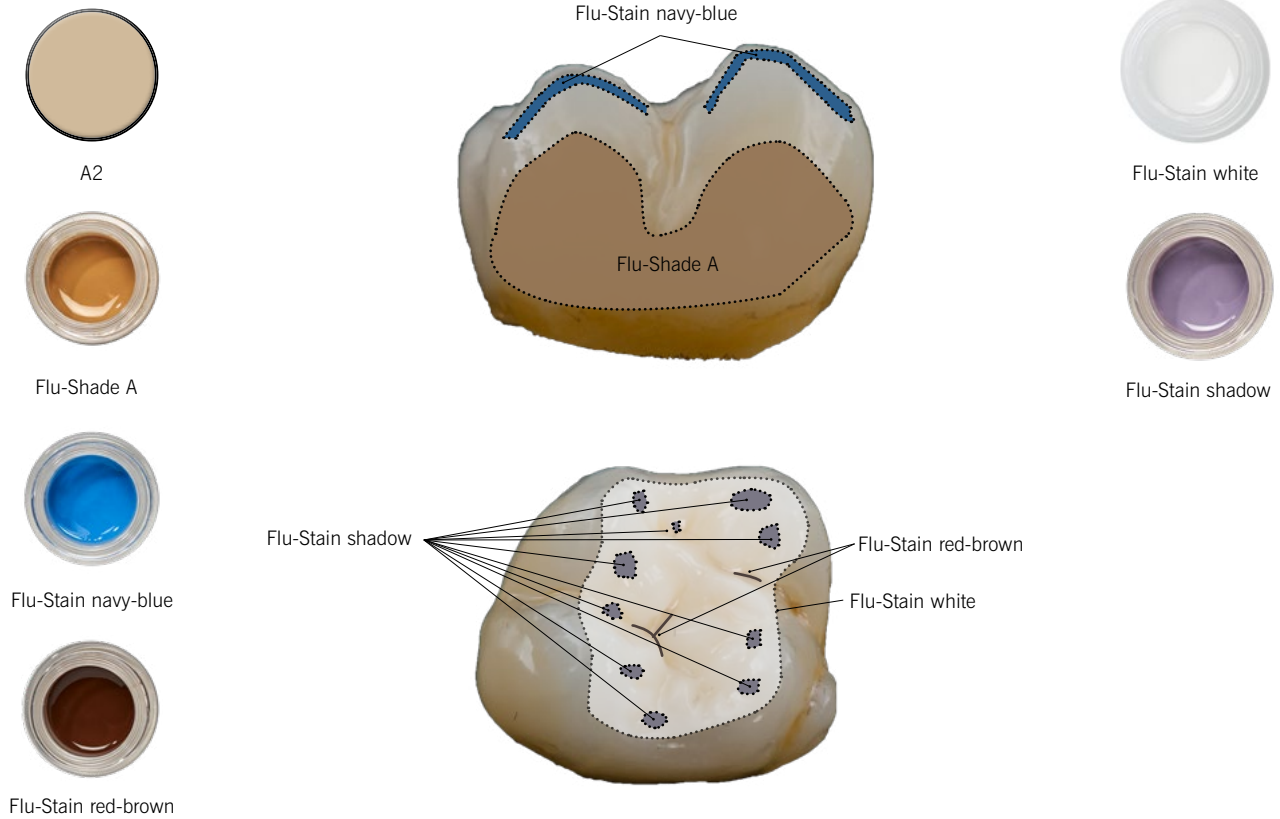
	N° cat.
Soprano® Surface Base 1	08058207
Soprano® Surface Opal	08058223
Soprano® Surface Enamel V2	08058221
Soprano® Surface Cuspid	08058215
Soprano® Surface Incisal	08058224
Soprano® Surface Enamel Effect light-blue	08058216

Recommandation

- Les matériaux Soprano® Surface Cuspid et Fossa conviennent tout particulièrement bien à l'obtention d'un effet de profondeur naturel dans la zone occlusale, notamment dans le cadre de restaurations monolithiques.
- La pâte Soprano® Surface ne peut être appliquée qu'en partie.

Notes

Couronne postérieure : étape 01 • 02 • 03



Maquillage facultatif

- Le maquillage sur des pâtes Soprano® Surface déjà cuites peut permettre un gain chromatique et de transparence ultérieur.
- Tout glaçage ultérieur de la restauration devient superflu dans la plupart des cas.
- Un polissage de la restauration au moyen de pâtes de polissage diamantées courantes renforce l'effet naturel de la surface.

Liste des articles :

	N° cat.
Soprano® Flu-Shade A	08055181
Soprano® Flu-Stain navy-blue	08055252
Soprano® Flu-Stain red-brown	08058248
Soprano® Flu-Stain white	08055248
Soprano® Flu-Stain shadow	08058247

Recommandation

- Un maquillage ultérieur est recommandé pour renforcer les effets d'apparence naturelle.
- Nous recommandons de ne glacer que les zones exposées des matériaux d'armature (dioxyde de zirconium ou disilicate de lithium) et pas toute la surface de la couronne. La structure intégrée est ainsi mieux mise en valeur.

Notes

Blanchiment dentaire.

Soprano® Surface Enamel V1 a la luminosité la plus élevée et V3, la plus faible.



Enamel V3

Les pâtes Soprano® Surface Enamel V1, V2 et V3 permettent d'éclaircir la teinte dentaire jusqu'à deux niveaux colorimétriques. Et ce avec une épaisseur minimale de 0,2 à 0,4 mm.

Recommandation

- En cas de correction, Soprano® Surface peut être appliquée sur la surface glacée sans aucun prétraitement, à l'exception du nettoyage.
- Les effets de réfraction accrus permis par les pâtes Soprano® Surface Enamel V après la cuisson se traduisent par une certaine perte de saturation néanmoins associée à une hausse de la luminosité. Un maquillage ultérieur permet de restaurer ce niveau de saturation.

1. Dent comparée à la teinte dentaire A3.5



Je vous souhaite un franc succès et beaucoup de plaisir dans la mise en œuvre du produit.

Robert Arvai

2. Suite à la première « cuisson de blanchiment » avec Soprano® Surface Enamel V1



3. Suite à la seconde cuisson de blanchiment avec Soprano® Surface Enamel V1



4. Différence après deux cuissons par rapport à A3.5



Cette couronne a été éclaircie au moyen de Soprano® Surface Enamel V1 en deux cuissons et est passée de la teinte A 3.5 d'origine à la teinte A1.

5. Épaisseur de couche de Soprano® Surface

